



وزارة التعليم العالي والبحث العلمي

جامعه ميسان - كلية التربية

قسم الجغرافية

دور النقل البري في صناعة السياحة المستدامة في محافظة ميسان

بحث تقدمت به الطالبة

فاطمة فنجان مطشر

الى ادارة مجلس كلية التربية/ جامعة ميسان قسم الجغرافية لنيل درجة

البكالوريوس ادب في الجغرافية

بأشراف

م. م وجدان فرحان مجيد

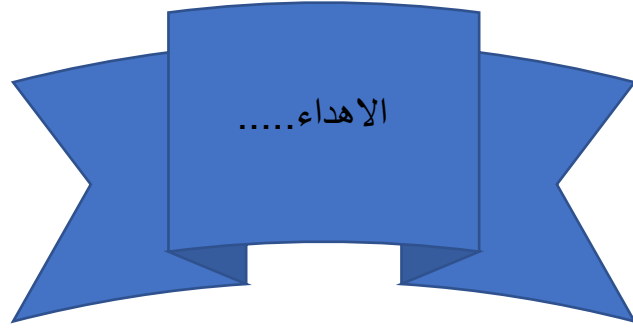
بِسْمِ اللَّهِ الرَّحْمَنِ الرَّحِيمِ

﴿وَأَيُّ لَّهُمْ أَنَّا حَمَلْنَا ذُرِّيَّتَهُمْ فِي الْفُلِكِ الْمَشْحُونِ﴾

(٤١) وَخَلَقْنَا لَهُمْ مِنْ مِثْلِهِ مَا يَرْكَبُونَ ﴿٤٢﴾ ﴿

صدق الله العلي العظيم

سورة يس الآيتين [٤١/٤٢]



الى من رافقني طول دربي...

الى من هو مثلي الاعلى طول عمري... ابي

الى من سهرت من اجلي ليالي...

الى من شاركتني فرحي وحزني... امي

الى من كان لهم بالغ الاثر في كثير من العقبات والصعاب ... اخوتي واخواتي

الشكر والتقدير

الحمد لله رب العالمين والصلاة والسلام على اشرف الانبياء والمرسلين نبينا محمد (ص) وعلى
اله وصحبه ومن اتبعهم بالإحسان الى يوم الدين.....

فأني اشكر الله تعالى على فضله حيث اتاح لي انجاز هذا البحث بفضله، فله الحمد اولاً
واخراً.

ثم اتقدم بالشكر الى الاستاذة (م. م وجدان فرحان مجيد) على كل ماقدمته لي من دعم
وتوجيه وارشاد لاتمام هذا البحث على ما هو عليه فلها اسمى عبارات الشناء والتقدير كذلك
اتقدم بجزيل الشكر الى اساتذتي الكرام وكل من ساهم في تعليمي.....

كما واشكر كل من ساعدني من قريب ومن بعيد ولو بكلمه او دعوه صالحه والحمد لله رب
العالمين.

فهرست المحتويات

الصفحة	الموضوع
أ	الآية
ب	الاهداء
ت	الشكر والتقدير
ج	المستخلص
٢	المقدمة
٣	مشكلة البحث
٣	فرضيه البحث
٣	منهجيته البحث
٣	هدف البحث
٤	حدود منطقه الدراسة
٦	الفصل الاول: واقع صناعه السياحه في محافظة ميسان
١٣-٧	المبحث الاول: المقومات الطبيعية في محافظة ميسان
٢٠-١٣	المبحث الثاني: المقومات البشرية في محافظة ميسان
٢٥-٢١	الفصل الثاني: المبحث الاول/اهم الانماط السياحية في محافظة ميسان
٣٠-٢٥	المبحث الثاني: واقع شبكة النقل البري في محافظة ميسان
٣٣-٣١	الفصل الثالث: المبحث الاول اثر النقل في صناعه السياحه المستدامة في محافظة ميسان
٣٦-٣٣	المبحث الثاني: التوجيهات المستقبلية لطرق النقل البري في محافظة ميسان باستخدام GIS
٣٦	الاستنتاجات
٣٧	المقترحات
٣٨	المصادر و المراجع

• المستخلص

ان الفكرة من دراسة دور النقل البري في صناعة سياحة مستدامة في محافظة ميسان وتطورها هو بيان مدى تأثير طرق ووسائل النقل على تنشيط السياحة اذ يبعد النقل أحد الأسباب المهمة لازدهار السياحة في أي بلد ، وبواسطة الطرق ووسائل النقل بأنواعها كافة يتم توفير متطلبات أنشطة السياحة والترويج في المكان المقصود، بما يعني أن النقل يمثل القاعدة الرئيسية للسياحة وزواجها، اذ يعتبر في وقتنا الحالي احد الركائز الاساسية لتطوير الصناعة السياحية بكل مكوناتها، بحيث لا يمكن الحديث عن تطوير قطاع السياحة بدون وجود نظام نقل فعال وبمساعدة نظم المعلومات الجغرافية GIS نضع المقترحات التي يمكن أن تسهم في خدمة وتطوير النقل السياحي في محافظة ميسان.

تتنظم الدراسة في ثلاثة فصول وفي كل فصل مبحثان تناول المبحث الاول المقومات الطبيعية في محافظة ميسان وهي (الموقع-المناخ-الموارد المائيه -اشكال سطح الارض- النباتات الطبيعية) والمبحث الثاني المقومات البشرية في المحافظة.

اما الفصل الثاني تناول مبحثين عالج المبحث الاول اهم الانماط سياحيه في المحافظة وهي (سياحه ثقافيه-سياحه البيئه-سياحه الدينية) اما المبحث الثاني فقد اختص بواقع شبكه النقل البري في محافظة ميسان .

اما الفصل الثالث والآخر جاء بمبحثين اختص المبحث الاول اثر النقل في صناعه السياحه في المحافظة ،اما البحث الثاني فقد جاء بدراسة التوجيهات المستقبلية لطرق النقل البري في محافظة ميسان باستخدام (Gis) فضلا عن الاساليب التنتاجات والتوصيات.

(الاطار النظري)

- المقدمة
- مشكله البحث
- فرضيه البحث
- منهجيه البحث
- هدف البحث
- حدود منطقه الدراسة

• المقدمة

أن صناعة السياحة في الوقت الراهن تعد من أسرع الأسواق نمواً ونشاطاً في العالم إذ تختلف عن الأنشطة الاقتصادية الأخرى من حيث كون فائدتها لا تطال العاملين فيها فقط وإنما يمتد أثرها إلى أكبر قدر ممكن من الناس والقطاعات المختلفة، ثمة دول كبرى يعتمد اقتصادها على السياحة دول لا تملك شيء غير السياحة ، ومحافظة ميسان تتمتع بمزايا جغرافية طبيعية وبشرية إذ تضم أهم مقومات السياحة في البلاد وهي مناطق الأهوار التي ضمت الى اتفاقية الأراضي الرطبة العالمية مما يتيح لها الفرصة لإرساء قطاع سياحي مستدام إن حجم الإمكانيات الطبيعية في المحافظة تتطلب من إدارة السياحة في المحافظة العمل على استخدامها لتطوير السياحة وتحويلها إلى مواقع جذب سياحي مع تعزيز المصدر الأساسي لها وتقويته وعليه جاءت هذه الدراسة التحديد أنواع السياحة الواعدة وحصر المواقع المؤهلة لغرض تطوير المنتجات السياحية وتشمل المواقع الطبيعية من أهوار وضايف الانهار ومواقع اثرية ودينية وتاريخية ويعتبر النقل من أهم القطاعات الفاعلة بالاقتصاد لما له من أهمية في تحريك وتنمية الاقتصاد إذ يرتبط هذا الأخير بجملة من القطاعات الاقتصادية والخدمية وفي طبيعتها السياحة. فالمناطق السياحية مهما كانت قيمتها التاريخية أو الترفيهية أو الجمالية فإنها تفقد قيمتها اذا تعذر الوصول اليها وهذا ما ينطبق على منطقة الدراسة إذ أن عدم توفر سبل النقل الميسرة وعدم وجود روابط للسكك الحديدية أو الطرق وغيرها للمقصد السياحي عوامل تؤثر في حجم الاقبال السياحي وتقلل من حفز الناس على التحرك. وجاءت الدراسة في ثلاثة فصول فضلاً عن مستخلص البحث ومقدمتها والاستنتاجات والتوصيات والمصادر والاطار النظري لموضوع البحث لنظم الدراسة وفي كل فصل مبحثان تناول الفصل الأول المبحث الأول المقومات الطبيعية في محافظة ميسان وهي الموقع و المناخ الموارد المالية اشكال سطح الأرض النباتات الطبيعية ، والمبحث الثاني المقومات البشرية في المحافظة، الفصل الثاني تناول مبحثان عالج المبحث الأول أهم الانماط سياحية في المحافظة وهي سياحة القافية، سياحة البيئية، سياحة الدينية، أما المبحث الثاني فقد اختص بواقع شبكة النقل البري في محافظة ميسان . والفصل الثالث والأخير جاء بمبحثين اختص المبحث الأول اثر النقل في صناعة السياحة في المحافظة البحث الثاني فقد جاء بدراسة التوجيهات المستقبلية الطرق النقل البري في محافظة ميسان باستخدام (Gis).

أولاً / مشكله البحث

لقد تمت صياغة المشكلة التي يدور حولها البحث بتساؤل رئيس شكل الفرض العلمي لهذا البحث ومفادهما مدى مساهمة خدمات النقل في صناعة سياحة مستدامة في محافظة ميسان ومدى فاعلية نظم المعلومات الجغرافية في تحسين مستوى خدمات النقل البري في المحافظة ؟

ثانياً / فرضية البحث

من أهم التحديات التي تواجه صناعة السياحة في محافظة ميسان هو الارتفاع بمستوى وسائل النقل السياحي وخاصة البري منها لذا وجب العمل على تحسين مستوى النقل السياحي وتطويره ويتم ذلك بالاستعانة بنظم المعلومات الجغرافية.

ثالثاً / منهجية البحث

اعتمدت الدراسة على المنهج الوصفي الذي أمكن من خلاله الوقوف على واقع شبكة الطرق في المحافظة وكذلك المنهج التحليلي الكمي، لتحديد العلاقات القائمة بين قطاعي النقل والسياحة، وأهميتهما في استثمار الإمكانيات المتوافرة لتحقيق التنمية المستدامة في محافظة ميسان، وذلك من خلال تحليل البيانات والمعطيات الرقمية، التي تم الاعتماد عليها في هذا البحث.

رابعاً / هدف البحث

يتم التطرق إلى إشكالية واقعية حول خدمات النقل كنشاط أساسي وفاعل في إحياء الحركة السياحية وتنشيطها في محافظة ميسان وتكمن أيضا من خلال العلاقة الإيجابية والمتبادلة بينهما سيما إذا توفرت وسائل النقل على خدمات ذات مستوى عالي من شأنها أن تساهم في تطوير

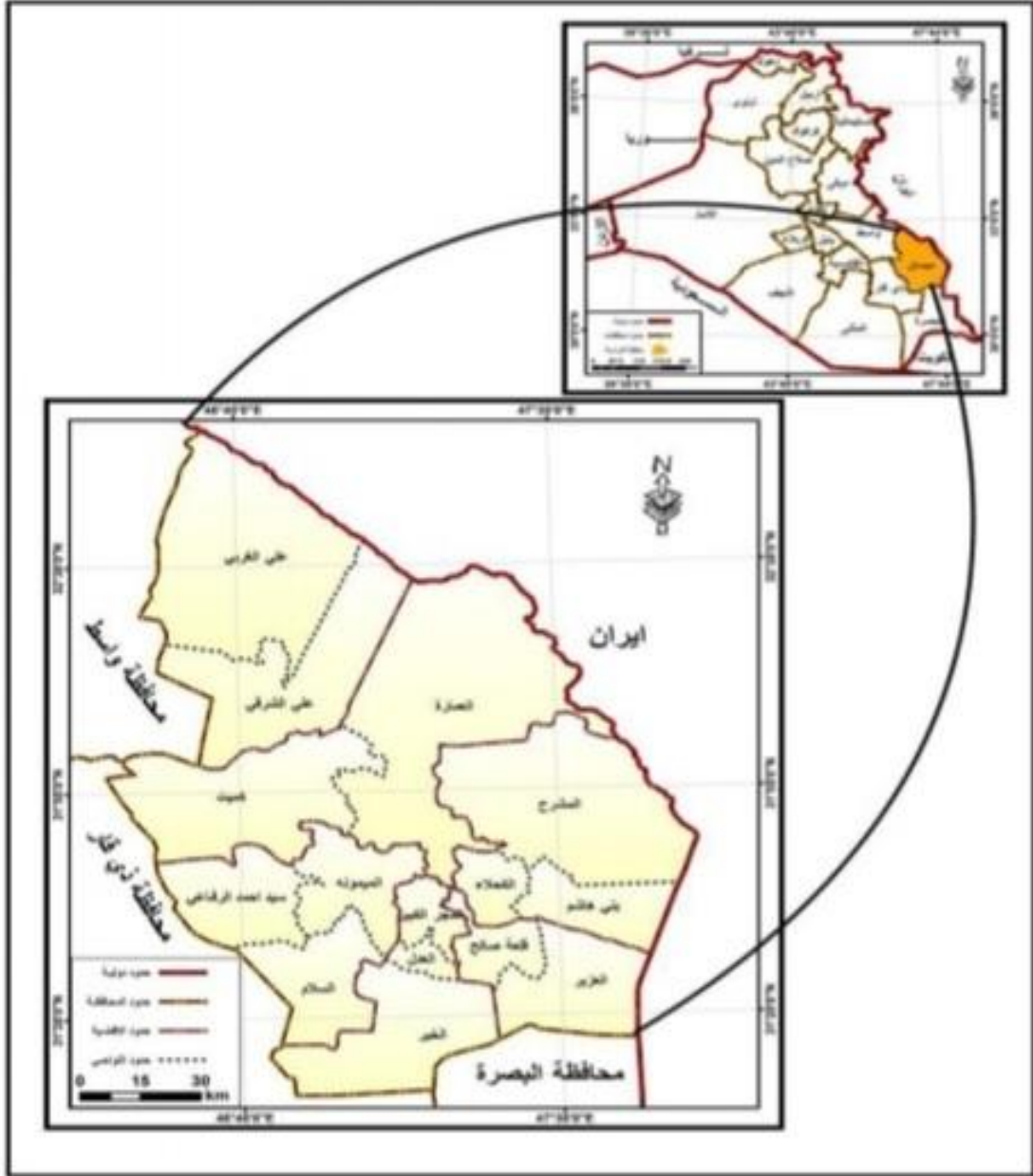
وتنشيط حركة السياحة فهما توأمان يكمل إحداهما الآخر فلا يمكن أن تكون السياحة بدون نقل والعكس صحيح.

خامساً / حدود منطقة الدراسة

تقع منطقة الدراسة جغرافياً في الجزء الجنوبي الشرقي من العراق ، ينظر الخريطة (١)، وتأخذ امتداداً شمالياً شرقياً - جنوبياً غربياً، تجد منطقة الدراسة من جهة الشمال والشمال الغربي محافظة واسط ، بينما تحدها محافظة ذي قار من جهة الغرب، وتشكل محافظة البصرة حدودها الجنوبية، ويحدها شرقاً خط الحدود الدولية مع إيران، وتقع منطقة الدراسة فلكياً بين دائرتي عرض (٣١ ٥١ - ٣٢ ٤٥) شمالاً وبين خطي الطول (٣٠) ٤٦ ٣٠ (٤٧) شرقاً، تبلغ مساحة منطقة الدراسة (١٦٠٧٢) كم (٦) أفضية و (٩) نواحي والخريطة (٢)، وهي بذلك تمثل نسبة (٣,٦٩%) من مساحة العراق البالغة (٤٣٥٠٢٥) كم.

خريطة (١)

موقع محافظة ميسان من العراق



المصدر: رافد صالح مهدي، علاقه مناخ محافظة ميسان بالموارد المائية السطحية، جامعه البصرة، كلية الاداب، مجله
ابحاث ميسان المجلد الثامن عشر، العدد الخامس والثلاثون حزيران، سنة ٢٠٢٢، ص ٦٥٣.

الفصل الاول

واقع صناعه السياحه في محافظة ميسان

المبحث الاول

المقومات الطبيعية في محافظة ميسان

المبحث الثاني

المقومات البشرية في محافظة ميسان

الفصل الاول

واقع صناعة السياحة في محافظه ميسان

لدراسة دور النقل في سياحة منطقة الدراسة لا بد من دراسة مؤهلاتها سياحيا اذ تمتلك منطقة الدراسة الكثير من الاسباب التي تؤهلها الى ان تملك صناعة سياحية مستدامة لتصبح احد الاماكن السياحية المهمة في العراق، يتطلب قيام هذه الصناعة توفر مقومات لها والتي تتكون من جانبين الأول منها طبيعي وآخر بشري، وكلها تعمل مع بعض في إطار واحد يصعب فصلها عن بعض.

المبحث الاول

المقومات الطبيعية في محافظه ميسان

يمكن تعريف المقومات الطبيعية (أنها مجموعة العناصر التي تشكل منتجات سياحية من عمل الطبيعة لا دخل للمؤسسات في تطويعها أو توزيعها الجغرافي ولا حجمها وتتضمن جميع الظواهر الطبيعية ذات القيمة السياحية ومواقع الثروات والحفريات)^(١)

أ-الموقع - إن للموقع أهمية في السياحة ونلاحظ أن أحد أهم مراحل الدراسات الأولية لنجاح عمل تنمية سياحية مستدامة هو الاختيار الموفق للموقع المراد عمل مشاريع سياحية فيه. تتميز محافظة ميسان بوجودها في موقع مميز، إذ تجاور البصرة إطلالة العراق الوحيدة على الخليج العربي وترتبط معاً بشبكة الطرق كما نهر دجلة يعد طريق مائي يمكن ان يستخدم في التجوال نحو البصرة فضلاً عن ذلك لها حدود مع الجارة الشرقية للعراق تملك منفذ حدودي وتوجد شبكة طرق تؤهلها للتواصل مع الجانب الإيراني وتسهل الوصول للحدود العراقية - الإيرانية علاوة على ما تقدم امتداد موقعها الفلكي السالف الذكر ميز المحافظة بوجود تنوع مناخي من خلال

(١) ساره رحيم حويل، دور النقل البري في صناعة السياحة في محافظة ذي قار، مجله الاداب ملحق ١ العدد ١٣١، جامعه بغداد كلية الاداب، سنة ٢٠١٩ ص. ٤٠٩

فصول السنة مما يؤهلها لاستخدام السواح في فصل البارد وإن كان شتاء المحافظة مائلاً إلى الدفء بوجه عام وقيام سياحة شتوية فيها .^(١)

أما في الفصل الصيف، فإن وجود الأهوار وغابات القصب والبردي ترطب الاجواء وتسمح بقيام سياحة واحدة في هذه الفصل . فضلاً عن ذلك أن المساحة الواسعة التي غطتها المحافظة ميزتها بظروف طبيعة متنوعة من حيث البيئة الجيولوجية والموارد المائية و النباتات الطبيعي والحياة الحيوانية الأخرى. وقد ساعد هذا الموقع على تسهيل من شبكة طرق النقل البرية الرئيسة والثانوية التي تربطها بالمحافظات المجاورة (البصرة، ذي قار، وواسط) وباقي المحافظات العراقية التي تعد أساس في ممارسة وتنمية النشاطات البشرية المختلفة^(٢)

ب: المناخ:- العلاقة بين المناخ والسياحة علاقة وطيدة فكل أنواع السياحة تتطلب ظروفاً مناخية معينة، فالتزحلق على الجليد يتطلب ظروفاً غير تلك التي تلائم ممارسة رياضة السباحة، بل إن المناخات المعتدلة توفر ظروفاً اقل منهما، وإذا كانت الصناعات التحويلية تعتمد على المواد الأولية الطبيعية في باطن و سطح الأرض وعلى الثروة النباتية والحيوانية، فإن صناعة السياحة هي الأخرى تعتمد على ثروات طبيعية عديدة ولكن من نوع آخر، ومنها العناصر المناخية المختلفة التي تعد ثروة سياحية فعالة لا يمكن الاستغناء عنها في عملية جذب السياح، وبناء على ذلك انتشرت وبتباين مكاني عالميا المصايف والمشاتي السياحي تعد السياحة قطاعاً اقتصادياً سريع التأثير بالمناخ، اذ ان أي تغير فيه سيؤدي إلى مزيد من التغيرات في البيئة الطبيعية، وذلك لتأثيره في عناصر الحياة الأساسية (الطاقة والماء والهواء والغذاء والصحة

(١) ابراهيم خليل بظاظو، الجغرافية والمعالم السياحية مؤسسة الورق للنشر والتوزيع الطبعة الأولى، عمان الاردن ، ص ١٨٤ .

(٢) غفران جبر مزبان الماجدي، تقييم المناخ السياحي في محافظة ميسان، رساله ماجستير منشوره، جامعه ميسان كليه التربية، سنة ٢٠٢٢ ص ٢٠

والراحة والنقل)، وهذا بدوره ينعكس على قطاع السياحة بتأثيره الايجابي والسلبي، فالمناخ هو احد الإمكانيات السياحية للبيئة الطبيعية، وتكمن أهميته السياحية في أن بعض عناصره (الهواء النقي والشمس المشرقة ودرجات الحرارة المعتدلة وتساقط الثلوج) تشكل مصدرا مباشرا للسياحة، كما ان المناخ الملائم للسياحة يشجع على استغلال الموارد السياحية الأخرى الطبيعية الجبال والبحيرات والأنهار والغابات) و (البشرية المواقع الأثرية والثقافية لأغراض التنمية السياحية في مناطقها^(١))

اما مناخ منطقه الدراسة الذي يتصف بارتفاع درجات الحرارة صيفا والذي يحد من النشاط في ساعات الظهيرة ويتصف مناخ منطقة الدراسة بانه جزء من مناخ جنوب ووسط العراق الذي يتصف بارتفاع درجات الحرارة صيفا والذي يحد من النشاط في ساعات الظهيرة وذات شتاء معتدل وبمدى حراري يومي وسنوي كبير وقله في أمطاره الساقطة مما يعطي المناخ في المنطقة صفة الجفاف ونظراً لأهمية المناخ كونه عاملاً مؤثراً في صناعة السياحة سنقوم بدراسة اهم عناصر المناخ في المحافظة التي تؤثر شتاء معتدل وبمدى حراري يومي وسنوي كبير وقله في أمطاره الساقطة مما يعطي المناخ في المنطقة صفة الجفاف ونظراً لأهمية المناخ كونه عاملاً مؤثراً في صناعة السياحة اهم عناصر المناخ التي تؤثر في السياحة (الاشعاع الشمسي، درجات الحرارة، الرياح، والرطوبة النسبية)^(٢))

ج/ الموارد المائية:- تشمل الموارد المائية في محافظة ميسان على مياه الأمطار ومياه السطحية المتمثلة بنهر دجلة وجداوله وكذلك المجاري النهرية القادمة من المرتفعات الإيرانية فضلاً عن المياه الجوفية في هذه المحافظة ، وقبل استعراض هذه الموارد بصورها المذكوه لانا

(١) مجيد ملوك السامرائي، جغرافيه سياحه، طبعه الاولى، ص ٦

(٢) علي عبد الزهرة الوائلي، اسس ومبادئ علم الطقس والمناخ، دار الكتب والوثائق سنه ٢٠٠٥، ص ٢٥

أن نتعرف في بداية الأمر على تغيرات مجرى نهر دجلة في المحافظة عبر الأطوار التاريخية الممتدة من الألف الثالث قبل الميلاد وحتى الوقت الحاضر وأسباب هذه التغيرات وآثارها على ظروف البيئة الطبيعية وبالأخص النشاط الزراعي في هذه المنطقة^(١)

د/اشكال سطح الارض:- لا يختلف التتابع الطبقي لصخور منطقة الدراسة كثيرا عما هو عليه في جنوب العراق كما تشير إلى ذلك المقاطع الجيولوجية لبعض اقسامها ، فقد بدأت ترسيبات كاربينات الكالسيوم و صخور الحفل والحجر الرملي و السجيل وحجر الصوان بالتراكم منذ اوائل العصر الطباشيري واشتملت على تكوينات (يمامة واطاوي و زبير و شعيبية بسماك يزيد على (٧٠٠ م) ترسبت هذه التكوينات في بيئات بحرية تارة وبيئات قارية تارة اخرى بسبب تقدم البحر نحو المنطقة وانحصاره عنها ويشكل متعاقب

* نظرا لتفاوت ارض العراق في مقاومتها للحركات الارضية المؤثرة على الحالة البنائية لسطحه لذا يمكن تقسيمه إلى ما يأتي

١- المنطقة غير الملتوية وتشتمل على منطقة الهضمية الغربية التي قاومت الحركات الأرضية ، ولهذا تلاحظ ان شدة التعقيد في اشكال سطح العراق نقل بالاقتراب من هذه المنطقة كونها صلبه أولاً وبعيده عن مركز الحركة التكونية في شمال و شمال شرق القطر ثانيا

٢- المنطقة الملتوية : وتتمثل بمنطقة السهل الرسوبي

والمجموعة التلالية وفيها يتضاءل تأثير الحركات التكتونية ويقتصر على بعض الالتواءات البسيطة غير العيسبيه .

٣- المنطقة الاندفاعية : وتقتصر على المنطقة الجبلية العالية في شمال و شمال شرق العراق ، وتتصف بتعقيدها لأنها على مقربة من مراكز الضغط في غربي ايران و شرق تركيا ، وتعرضت

(١) كاظم شنته سعد، جغرافيه محافظه ميسان طبيعيه والبشرية والاقتصادية، مطبعة دار الضياء للطباعة ونشر، طبعه الاولي، سنة ٢٠١٤، ص ٨٥

طبقاتها للزحف فيق بعضها كما حدثت فيها العيوب والانكسارات ، و تتميز صخورها بالصلابة كصخور الكرانيت والشست ، ويعتقد أن الالتواء الق (الممثل بسهل) السندي - رانيه - شهر زور) هو الحد الفاصل بين هذه المنطقة والمنطقة الملتوية. (١)

هـ/ **النباتات الطبيعية:-** تمثل النباتات الطبيعية مناطق سياحية لأنها تحقق للزائرين الهدوء والراحة وخاصة سكان المدن حيث الضجيج، وتحقق لهم الاستمتاع بمناظر الغابات وتسهل على سائحين الاطلاع والاستمتاع بالغطاء النباتي (٢)

اما بالنسبة للنبات الطبيعي في منطقه دراسة فيتسم بتنوعه وتباينه مكانيا ومن اهم تلك النباتات:

١- **نباتات المرتفعات الشرقية :** تنتشر على المرتفعات الشرقية من منطقة الدراسة لاسيما في فصل الربيع مما يشجع على رعي الحيوانات فيها في نهاية فصل الشتاء وبداية فصل الصيف، تنمو في فصل الصيف شجيرات الرمث ، العاقول، أما في فصل الربيع فتنمو نباتات لسان الثور والخباز والبخثري والثيل وغيرها. (٣)

٢- **نباتات ضفاف الانهار:-** تنمو هذه النباتات عند ضفاف الأنهار والجداول وان هذه النباتات هي المسؤولة عن تقوية الضفاف من خلال مسك التربة بواسطة جذورها القوية (المتشابكة) ومن هذه النباتات الصفصاف و الحلفا والغرب وعرق السوس والعاقول والائل وغيرها. (٤)

(١) كاظم شنته سعد، اثر نهر دجلة في تغير خصائص السطح والتربة في محافظه ميسان، رساله ماجستير منشورة، جامعه البصرة كلية الادب، سنة ١٩٩٥، ص٥.

(٢) صبحي احمد الدليمي، جغرافية سياحه،، صلاح عدنان مجول، عمان، دار امجد للنشر والتوزيع، طبعه الاولى، ٢٠١٩، ص٣١.

(٣) حسام كنعان وحيد، التأثيرات البيئية للنباتات المائية في نهر دجلة بين الصويرة وسده الكوت، رساله ماجستير منشوره، جامعه بغداد كلية الادب ٢٠٠٩، ص٨٥.

(٤) مجيد حسين خضير الركابي، مناخ واثره في تشكيل مظاهر سطح في محافظة ذي قار، رساله ماجستير غير منشوره، جامعه بغداد كلية التربية ابت رشد، ٢٠١١، ص٤.

٣ -النباتات الصحراوية:-وهي النباتات التي استطاعت إن تكيف نفسها مع الظروف القاسية من ارتفاع لحرارة وقلة التساقط المطري.^(١)

٤ - نباتات الالهوار والمستنقعات:

تزرع أهوار منطقة الدراسة بتنوع نباتاتها التي تأقلمت مع البيئة الرطبة، المتمثلة بتوفر المياه على طول السنة ومن اهم أنواعها (القصب البردي العزيزة عرمت الشويج الشمبلان، السعد، أبو خويصة، دغل الماء) وتقسم هذه النباتات بصورة عامة الى :

نباتات غاطسة :والتي تنمو كلياً تحت الماء او تظهر أزهارها أحياناً خارج سطح الماء

وهي على نوعين غاطسة جذرية مثل (الخويصة)، وغطاسية غير جذرية مثل (الشمبلان).

نباتات طافية : وهي التي تكون جميع أو بعض أعضائها طافية وتقسّم الى، طافية ثابتة

وهي ذات جذور متميزة ومغروسة في القاع وأوراقها طافية على السطح مثل (العكبية، زنبق الماء)، وطافية طليقة وهي نباتات غير ثابتة وتكون حرة أو طليقة يحركها تيار الماء من مكان الى اخر، مثل (عدس الماء، الغزيزة)

. نباتات بارزة : وهي التي تكون جميع أو بعض أعضائها الخضرية بارزة او منبتة خارج

سطح الماء كما في (البردي، القصب)،^(٢)

٥ - أدغال الحقول الزراعية:- تكثر حشائش الثيل في الأراضي الأروائية المزروعة التي تتركز

قرب الموارد المائية. وتنتشر النباتات الشوكية في الحقول الزراعية فتنافس المحاصيل الزراعية

للحصول على المواد الغذائية مثل الشوك والعاقول والشويل والخباز والطرطيع وغيره^(١)

^(١) علي حمزه الجودري، وآخرون، التوزيع الجغرافي لخصائص التربة والنبات الطبيعي في محافظة القادسية باستخدام نظم المعلومات الجغرافية (GIS)، مجله كليه التربية الأساسية للعلوم التربوية والنفسية، العدد ٢٠، سنة ٢٠١٥ ص٣٨٩.

^(٢) (رافد صالح مهدي، هيدرولوجيا الجريان السطحي للمياه في محافظة ميسان، ٢٠٢٢، ص٧١)

المبحث الثاني

المقومات البشرية في محافظه ميسان

١- **المناطق الأثرية:** - تزخر منطقة الدراسة بالعديد من التلول الأثرية الشاخصة التي توارثها سكان محافظة ميسان من جيل إلى جيل وتشير كثافة تواجد التلول الى معين لا ينضب من العطاء الإنساني على مدى التاريخ في مختلف نواحي الحياة الاجتماعية والسياسية والاقتصادية. تعد مناطق والمواقع الأثرية المادة الخام التي تقوم عليها السياحة الثقافية والتاريخية وتكون مكاناً سياحياً يقبل عليه الناس من جميع أرجاء العالم الذين يتصفون بالثقافة وحب الاطلاع على منجزات الشعوب الحضارية وتعني الاطلاع على المعالم والآثار التاريخية للحضارات القديمة التي قامت في أزمنة مختلفة ، فضلاً عن التعرف على العادات والتقاليد والحرف التقليدية والصناعات اليدوية بما فيها من إبداع والتي تضمنتها تلك المرحلة تشكل المواقع الأثرية مردوداً حضارياً وتاريخياً مهماً لكل بلد من بلدان العالم لذا ينبغي المحافظة عليه من الاندثار والسرقة والتهريب الى الخارج فهو يعكس الإنجازات والعلوم والفنون والطقوس الدينية والحضارية التي توصل اليها المجتمع عبر العصور.^(١)

وتنتشر في المحافظة عدد من المواقع الأثرية كالتلال والأطلال والأبنية الأثرية ، يعود تاريخ اغلبها إلى العصر الإسلامي ، يوجد البعض من مناطق متعددة من الاهور والبعض الآخر يقع في مناطق اليابسة البعيدة عنها ، بلغ عددها (٣٨٠) موقع اثري وصل إلى (٤٩٧) موقع اثري عام ٢٠١٣ نتيجة انحسار مياه الأهور وانخفاضها، استحوذ قضاء العمارة على المرتبة الأولى بنسبة (٣٢,٣%) من مجموع ٦٣٦ هـ- ١٧٠٠ المواقع الأثرية في المحافظة ، وجاء الميمونة

(١) انتصار قاسم حسين الموزاني، الضروف الهيدرولوجية والجيومورفولوجية العامه للاجزاء الشرقية من محافظة ميسان، رساله ماجستير منشوره، جامعه بغداد كلية التربية ابن الرشد، سنه ٢٠٠٨، ص٧٥.

بالمرتبة الثانية بنسبة (٣٠.٦%) وقضاء قلعة صالح بالمرتبة الثالثة بنسبه (٦,١٥%) و

وتوزعت المراتب المتبقية على أقضية المجر الكبير وعلي الغربي والكحلاء على التوالي^(١)

ويلاحظ جدول (١) والخريطه (٢)

الجدول رقم (١)

المواقع الأثرية في محافظة ميسان

النسبة %	عدد المواقع الأثرية	الوحدات الإدارية
٣٢,٣	١٣١	العمارة
٧,٧	٣١	علي الغربي
٣٠,٦	١٢٤	الميمونة
١٥,٦	٦٣	قلعه صالح
٨,٤	٣٤	المجر كبير
٥,٤	٢٢	الكحلاء
١٠٠	٤٠٥	المجموع

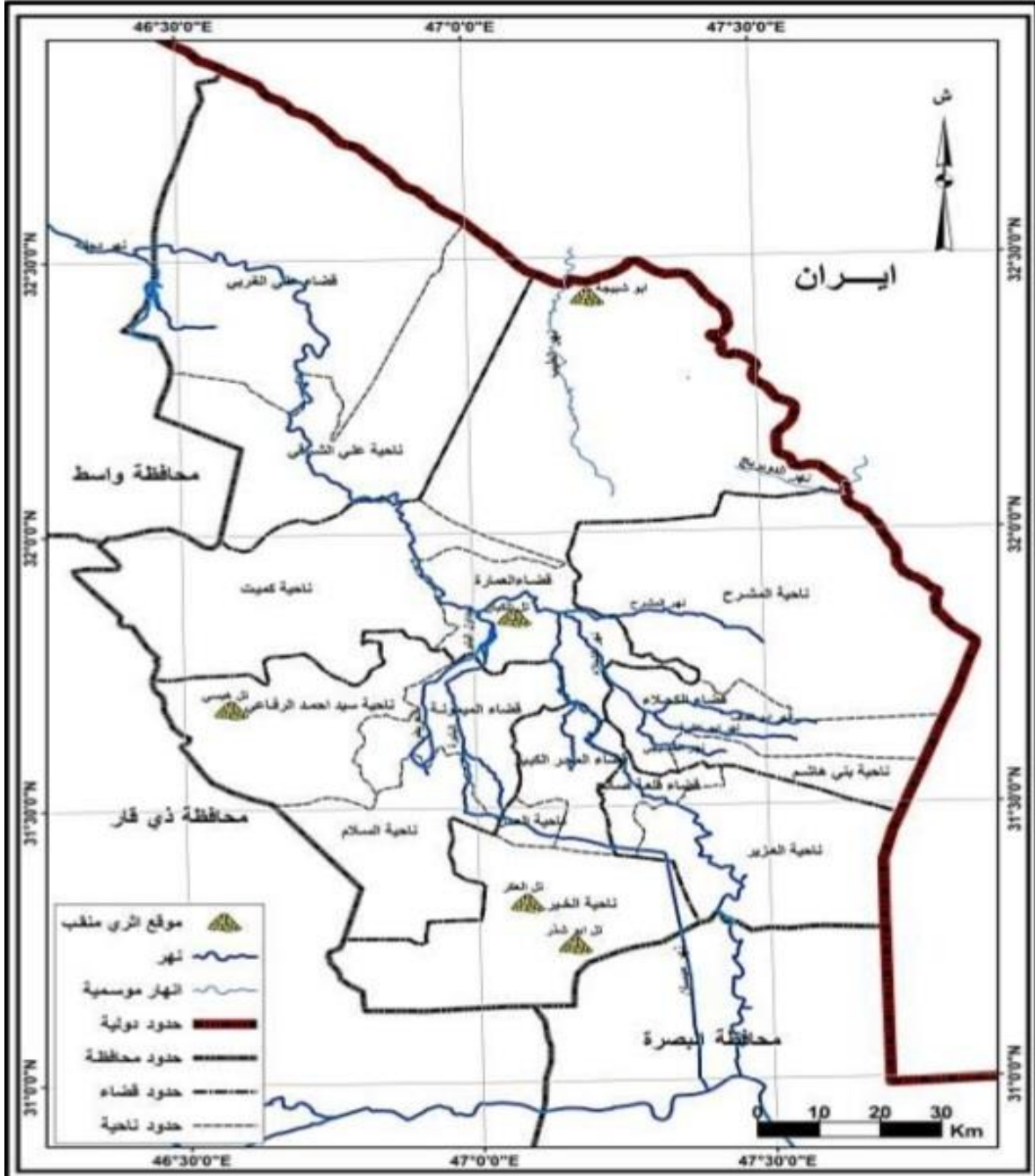
غفران جبر مزبان الماجدي، مصدر سابق، ص ٨٣ المصدر: غفران جبر مزبان الماجدي، تقييم المناخ السياحي في محافظة ميسان،

رساله ماجستير، جامعه ميسان كلية التربية، سنة ٢٠٢٢، ص ٨٣.

(١) غفران جبر مزبان الماجدي، مصدر سابق، ص ٨٣.

خريطه رقم (٢)

المناطق الأثرية في محافظة ميسان



المصدر: غفران جبر ميزان الماجدي، تقييم المناخ السياحي في محافظة، رساله ماجستير، جامعه ميسان كليه التربية، سنة

٢٠٢٢، ص ١٠٨.

٢- الموارد البشرية:- فاستخدام الأيدي العاملة أمر لا بد منه في صناعة السياحة ، يتباين توزيع السكان في الوحدات الإدارية في المحافظة إذ إن عددهم يتباين من منطقة لأخرى بسبب اختلاف العوامل الاقتصادية والطبيعية لمنطقة الدراسة يطلق على التغير في حجم السكان بالزيادة أو بالنقصان.

مصطلح النمو إذ يتصف المجتمع السكاني بطبيعة التزايد أو التناقص العددي للسكان ، وهذه الطبيعة تتمثل بالفعاليات الحياتية ولاسيما الولادات التي تمثل عامل الزيادة في المجتمع في حين تمثل الوفيات عامل التناقص فيه ومن عناصر نمو السكان أيضا الهجرة إذ يتحدد أثرها في التزايد أو التناقص بحسب اتجاهها ويعني النمو السكاني بأبسط معانيه الفرق بين معدل المواليد والوفيات ويعرف هذا الفرق بالزيادة الطبيعية للسكان، وتتكون بنية السكان من صفات عديدة كالنوع والعمر والبيئة ويتأثر بثلاثة عوامل اساسية هي الوفيات والخصوبة والهجرة)، وأن الحاجة الى المتعة والترويح عن النفس تزداد لدى سكان المدن المزدهمة لذا نجد أنها المستهلك الأكبر للنشاط السياحي، وكما هو معروف بأن سكان الحضر يتركزون في المدن ولذلك كلما زاد عدد سكان المدن على حساب سكان الريف زادت نسبة التحضر وزادت نسبة الطلب على السياحة. إذ بلغ عدد سكان الحضر (٨٢١,٨٥٣) نسمة يشكلون نسبة (٧٣,٩%) من اجمالي سكان المحافظة في حين جاء عدد سكان الريف (٢٩٠,٨٢٠) نسمة يشكلون (٢٦,١%) ويعود هذا الفرق الشاسع في نسبة السكان الحضر والريف إلى عدة عوامل منها عامل الهجرة من الريف إلى المدينة التي يعاني منها أغلب الريف العراقي عموماً لما يتصف به من قلة الخدمات مقارنة مع المدينة. والتوزيع البيئي بالنسبة للحضر والريف يوضحه جدول (٢) خريطه رقم (٣) إذ بلغ عدد سكان الحضر (٨٢١,٨٥٣) نسمة يشكلون نسبة (٧٣,٩%) من اجمالي سكان المحافظة في حين جاء عدد سكان الريف (٢٩٠,٨٢٠) نسمة يشكلون (٢٦,١%) ويعود هذا الفرق الشاسع في نسبة السكان الحضر والريف إلى عدة عوامل منها عامل الهجرة من الريف إلى المدينة التي يعاني منها أغلب الريف العراقي عموماً لما يتصف به من قلة الخدمات مقارنة مع المدينة.^(١)

(١) عباس فاضل السعيد، السياحة المستدامة وسكان العراق نموذجاً دراسة في تحليل التنوع السكاني لصناعه السياحة وعلاقتها بحركة السياحه، جامعه بغداد، دار الصادق الثقافيه للطبع والنشر والتوزيع، طبعه الاولى، سنه ٢٠٢٣، ص١٦١-١٦٠

جدول رقم (٢)

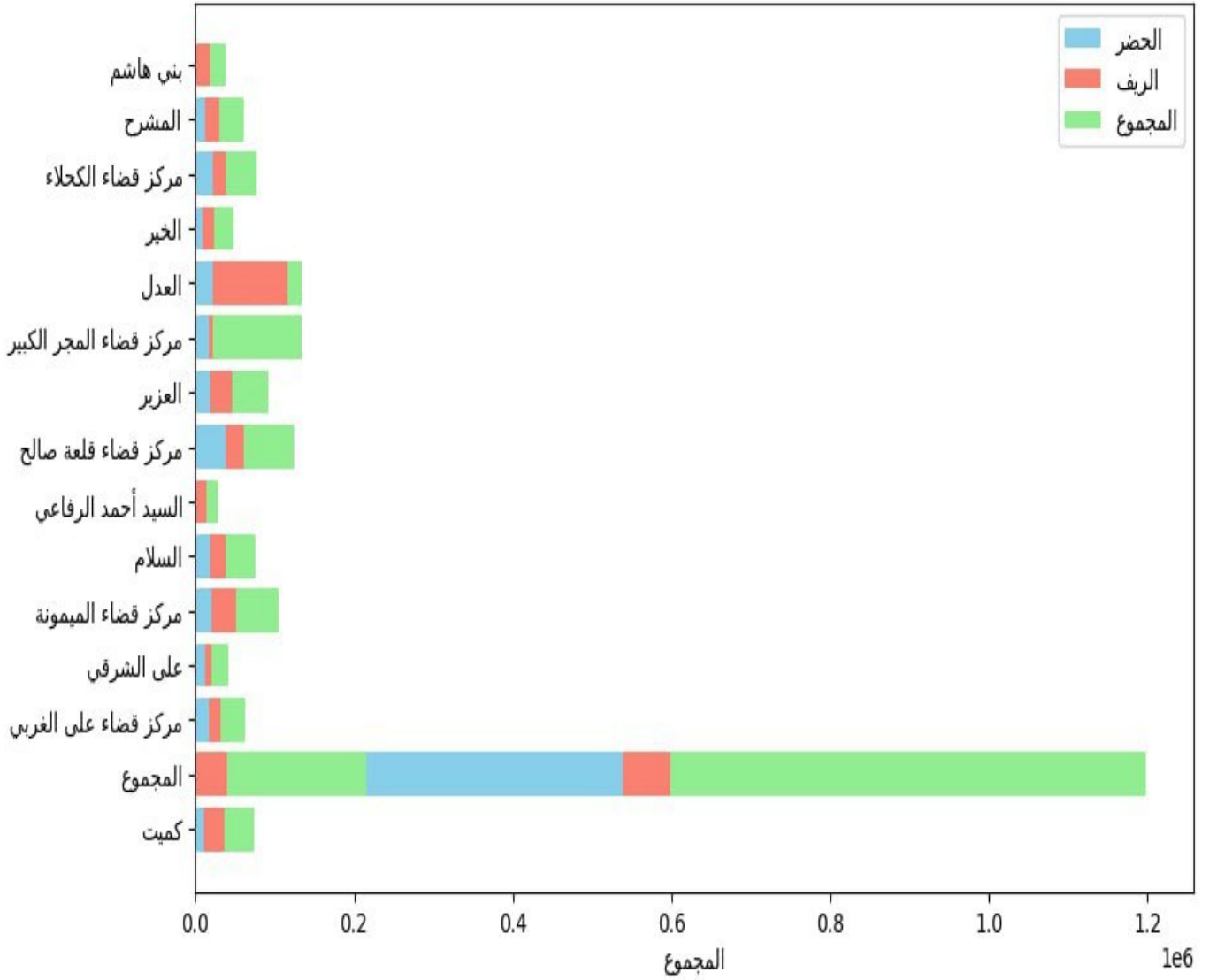
التوزيع البيئي (الحضر والريف) لسكان محافظة ميسان لعام ٢٠١٩

القضاء	التاحية	الحضر	الريف	المجموع
العصارة	مركز قضاء العصارة	٥٢٧,٤٧٢	٣٤,٧١٥	٥٦٢,١٨٧
	كميت	١٠,٩٠٤	٢٦,١٤٣	٣٧,٠٤٧
	المجموع	٥٣٨,٣٧٦	٦٠,٨٥٨	٥٩٩,٢٣٤
علي الغربي	مركز قضاء علي الغربي	١٧,٥٧٤	١٤,٣٤٤	٣١,٩١٨
	علي الشرقي	١١,٧٩٣	٩,٤٣٢	٢١,٢٢٥
	المجموع	٢٩,٣٦٧	٢٣,٧٧٦	٥٣,١٤٣
الميمونة	مركز قضاء الميمونة	١٩,٨٩٤	٣٢,٢٥٥	٥٢,١٤٩
	السلام	١٩,٣٦٨	١٨,٣٠٦	٣٧,٦٧٤
	السيد أحمد الرفاعي	١,٥٧٣	١٢,٥١٧	١٤,٠٩٠
	المجموع	٤٠,٨٣٥	٦٣,٠٧٨	١٠٣,٩١٣
قلعة صالح	مركز قضاء قلعة صالح	٣٨,١٠٩	٢٣,٧١٩	٦١,٨٢٨
	العزيز	١٨,٣٠٥	٢٧,٩٣٢	٤٦,٢٣٧
	المجموع	٥٦,٤١٤	٥١,٦٥١	١٠٨,٠٦٥
المجر الكبير	مركز قضاء المجر الكبير	٩٣,٩٣٧	١٩,٣٤٦	١١٣,٢٨٣
	العدل	١٦,٩٥٢	٤,٧٦٧	٢١,٧١٩
	الخير	٨,٩٦٢	١٥,٣٣٩	٢٤,٣٠١
	المجموع	١١٩,٨٥١	٣٩,٤٥٢	١٥٩,٣٠٣
الكحلاء	مركز قضاء الكحلاء	٢٢,٣٩٠	١٦,٥٣٧	٣٨,٩٢٧
	المشرح	١٢,٩٢٩	١٧,٨٦١	٣٠,٢٩٠
	بني هاشم	١,٦٩١	١٧,٦٠٧	١٩,٢٩٨
	المجموع	٣٧,٠١٠	٥٢,٠٠٥	٨٩,٠١٥
مجموع المحافظة		٨٢١,٨٥٣	٢٩٠,٨٢٠	١,١١٢,٦٧٣

المصدر غفران جبر مزبان الماجدي، تقييم المناخ السياحي في محافظة ميسان، رساله ماجستير جامعة ميسان كلية التربية، سنة ٢٠٢٢، ص٧٦.

شكل رقم (١)

التوزيع البيئي (الحضر-الريف) لسكان محافظة ميسان لعام ٢٠١٩



شكل رقم (١) من عمل الباحثة بالاعتماد على جدول رقم (٣)

٣- الجوانب الخدمية الأخرى: - وهي خدمات البنية التحتية في منطقة الدراسة المتمثلة بتوفير المياه الصالحة للشرب والطاقة الكهربائية وسائل الاتصالات خدمات الصرف الصحي وبمحطات تعبئة الوقود ودور الاستراحة وأماكن المبيت أو الفنادق والمرشدين السياحيين والمقاهي والمطاعم الريفية وتوفر الأمن ونقاط السيطرة الأمنية.. وغيرها. تكمن أهمية المياه العذبة للسائحين والمنطقة السياحية على حد سواء، ويمكن الاستفادة منها في الشرب والغسيل والاستحمام وري الحدائق وأجهزة التبريد واستخدامات العاملين وغيرها من الخدمات التي تتطلب الحياة العذبة وفيما يخص منطقة الدراسة (محافظة ميسان واستناداً إلى إحصائيات الجهاز المركزي للإحصاء فقد بلغ عدد محطات تصفية المياه (٣٩٨) محطة ومجمع مائي تنتشر في مختلف مناطق المحافظة بلغ معدل الكميات الانتاجية لها (٤٢٩,٢٣٠ م ٣ / يوم يفقد منها نسبة ضائعات (٥%)، فيما يخص طاقه الكهربائية تعد الكهرباء إحدى مصادر الطاقة التي يمكن استعمالها فالطاقة الكهربائية عصب الحياة العصرية ومقوم رئيس وأساسي في التنمية السياحية وجذب السياحي. إذا أن كثافة الأعمدة الكهربائية وعشوائية الاسلاك الممتدة تستعمل تشويه المناظر وتعاني محافظة ميسان كبقية المحافظات العراقية الأخرى من نقص تجهيز الطاقة الكهربائية وخاصة في فصل الذروة الصيف الحار خاصة وأن المحافظة كانت خالية من محطة رئيسية لتوليد الطاقة الكهربائية اما وسائل الاتصالات تسهم وسائل الاتصال في توفير راحة للزائر القادم من أي جهة من جهات العالم، لما لها من أثر فعال في راحته النفسية وتترك انطباعاً جيداً لدى السائح، يؤدي قطاع الاتصالات دوراً فاعلاً في التواصل والتطور بين المستوطنات البشرية وتحريك العجلة الاقتصادية في المحافظة ويشمل هذا القطاع الهواتف النقالة والانترنت إلى جانب الهاتف اللاسلكي والهواتف الثابتة. اما الفنادق تعد الفنادق من النشاطات الاقتصادية التي تسعى كثير من الدول الى دعمها باعتبارها أهم المقومات التنمية السياحية وتدر مبالغ جيدة ترفد الدخل القومي وهي تساهم في امتصاص البطالة، يعد وجود الفنادق في منطقة الدراسة احد المستلزمات الأساس في تطور السياحة ، فلا يمكن أن توجد سياحة من دون الفنادق تبين أن عدد الفنادق تتركز في مركز المحافظة (مركز القضاء العمارة وهذه يعد خلل في التوزيع الجغرافي لهذه الفنادق.^(١)

(١) اياد عبدعلي سلمان الشمري، امكانيات ومحددات التنمية السياحية في منطقة الجزيرة شرق محافظة ميسان، المؤتمر العلمي التخصصي الرابع والعشرين، كلية التربية العراقية، جامعه المستنصرية ٢٩-التخصصي الرابع والعشرين، كلية التربية العراقية، جامعه المستنصرية ٢٩-
٢٨|A٤٢٨، سنة ٢٠١٨، ص ٢٨. ٢٨|A٤٢٨، سنة ٢٠١٨، ص ٨٠٠.

الفصل الثاني

المبحث الاول

اهم الانماط السياحه في محافظة ميسان

المبحث الثاني

واقع شبكه النقل البري في محافظة ميسان

الفصل الثاني

المبحث الاول

اهم الانماط سياحه في محافظة ميسان

١- السياحة الثقافية (السياحة الأثرية والتاريخية):- تعد السياحة الأثرية من اهم انواع السياحة الثقافية التي تعتمد الى حد بعيد على الاهمية التاريخية والأثرية والتراثية وتمثل عنصراً للجذب السياحي في تلك البيئات الجغرافية وبعد تزايد الاهتمام بقطاع السياحة بإدارة الكثير من الدول الى وضع خطط استراتيجية للتسويق للمناطق التي تتمتع بمقوماتها السياحية كالمواقع الاثرية والتاريخية من اجل تنمية المواقع السياحية وتأهيلها لجذب أكبر عدد من السياح من مختلف المناطق، والاستفادة من ذلك اقتصادياً والسياحة الأثرية تهتم بالتراث الثقافي الذي يمكن أن يمثل المباني التاريخية والاعمال الفنية والمناظر الطبيعية ، وتعني ايضاً انها السياحة التي يكون الدافع الرئيس فيهما هو الخصائص الاثرية للمكان تبعاً لرؤية السياح للأثار.^(١) تحوي أرض المحافظة على ٣٦١ موقعا وتلا اثريا) التي كانت يوما ما من المدن المهمة التي كان لها دورا كبيرا في تاريخ العراق القديم، وتضم منطقه الطيب شرق محافظة ميسان ٣٨ موقعا وتلا اثريا قريبة وهذه التلال تشكل نسبة ١٠,٥% من مجموع المواقع الأثرية في المحافظة، ومن اهمها كل (المحيطب، أم الواوية، تلال السور الأخضر الشبيجي... وغيرها)، ولم تجري تنقيبات اثرية في عموم محافظة ميسان سوى الثلاثة مواقع اثرية، هي (تل أبو شبيجه تل الكبان، تل العكر)^(٢)

(١) هدى زيان عبد صالح الهزيموي، صناعه سياحه في قضائي الفلوجه والحبانية ومقوماتها التنمويه، رساله ماجستير منشوره، جامعه الانبار كلية التربية للبنات، سنة ٢٠٢١، ص٧٢.

(٢) اياد عبد علي سلمان شمري، امكانيات ومحددات تنميه في منطقة الجزيره شرق محافظة ميسان، مصدر سابق، ص ١٨٣.

وتهدف هذه السياحة إلى زيادة المعرفة لدى الأشخاص من خلال تشجيع حاجاتهم الثقافية للتعرف على الدول والمناطق غير المعروفة لهم، وهي مرتبطة أساساً ما يلي:

١- التعرف على تاريخ الدول وثقافتها.

٢- التقارب بين الشعوب وعاداتها وتقاليدها.

٣- معرفة الصناعات التقليدية.

٤- معرفة التظاهرات الثقافية المحلية المختلفة.

والسياحة الأثرية والحضارية تركز على المزايا الأثرية بفضل ما تحتويه من مناطق يعود تاريخ نشأتها إلى عصور ما قبل التاريخ، والتي من شأنها أن توضح وتشرح مختلف الحضارات القديمة التي مرت على المنطقة السياحية وهذا النوع من السياحة يساهم في التعرف على المواقع

١- الأثرية للمناطق السياحية. ٢- حضارات الشعوب ٣- المتاحف (١)

٢- السياحة البيئية: - الذي يجعل المحيط البيئي الطبيعي المقصد الأساسي للزائر أو للسائح، وذلك بهدف التعرف على ما يحتويه ذلك المحيط البيئي من أنواع وأنظمة ومظاهر وعناصر طبيعية مادية، حيوانية، نباتية) وثقافية، وبغرض التمتع الراقي بمجالات ومعانٍ وتعبيرات عناصر الجذب تلك، بوسائل وأشكال ودرجة ارتفاع لا تؤدي إلى تدمير العناصر تلك، أو تحول دون بقائها وتطورها وتجدها وانتقالها إلى الأجيال القادمة، مع ضرورة اشتراك المجتمع المحلي في الانتفاع والمسؤولية (٢) وهي سياحة خضراء الطريقة استندت إلى البيئة والطبيعة أساساً، تزيد ما هو جميل وممتع ومفيد في النشاط السياحي ودون أن تكون ضارة أو مخزية أو مفسدة على المستويات الإيكولوجية والاجتماعية والثقافية تعد الأهور من المناطق السياحية في المحافظة التي تتراوح أعماقها بين (١-٦م) مما تساعد على سهولة الحركة على سطوح المياه وتكون من الطرق المائية التي تساعد على حركة السياح خلال تجوالهم فيها باستخدام الزوارق، ونظراً لأهمية الأهور نجحت الحكومة العراقية في إدراجها ضمن لائحة التراث العالمي، وذلك بتاريخ (١٧) تموز (٢٠١٦) من قبل منظمة الأمم المتحدة للتربية والعلوم والثقافة (اليونسكو) باعتبارها

(١) كتاب جماعي، سياحه والبيئة في الوطن العربي اي مساهمه في التنميه المستدامه، المانيا / برلين، طبعه الاولى، سنه

٢٠٢١، ص ٢١.

(٢) فؤاد ابن غضبان، السياحه البيئه المستدامه بين النظرية والتطبيق، طبعه الاولى، سنه ٢٠١٥، ص ٦٨

مواقع تراث مختلط يجمع بين البيئة والآثار والمعلم الثقافي ولكون مناطق الأهوار مناطق نادرة في العالم بوصفها تمثل تنوعاً بيئياً من حيث الحياة البرية والحيوانية والنباتية. ويشكل مع العامل البشري والمقومات الأخرى قوة جذب سياحي لا نظير له في دول أخرى. ولأجل المحافظة عليها، وأهم الأهوار الموجودة في المحافظة الأهوار الشرقية منها الحويزة وهور أم النعاج وهور السناف وهور الحكمة ، وبعد هور الحويزة أكبر أهوار هذه المجموعة تمتد ضمن الحدود المشتركة بين الجمهورية الإيرانية والجمهورية العراقية وتبدأ من ناحية المشرق وتنتهي بناحية العزير في ميسان^(١).

وتتضمن السياحة البيئية جوانب مهمة تتعلق بالحفاظ على التنوع الحيوي باستخدام الأنشطة السياحية ذاتها من خلال:-

أ- أن حماية التنوع الحيوي البيئي والثقافي من خلال إنشاء المحميات الطبيعية وإدارتها ووضع المنظومات البيئية الملائمة للتعامل مع الموارد البيئية.

ب- التوعية الضرورية الاستخدام الرشيد للموارد الطبيعية والبيئية والمحافظة عليها من خلال لفت الانتباه إلى دور هذه الموارد في جذب السياح إلى الوجهات السياحية، وبالتالي توفير فرص العمل وزيادة الدخل للسكان المحليين.

ج- دمج المجتمع المحلي في الأنشطة المنبثقة عن السياحة البيئية وجعلهم جزءاً من عملية التخطيط والإدارة للوجهة السياحية البيئية^(٢).

٣- **السياحة الدينية:** - هي زيارة السواح الأماكن والمناطق الدينية من أجل التعرف على تاريخها وقيمها الروحية ومعتقداتها السياحة يقصد بها أيضاً زيارة الأماكن الدينية أو المقدسة للتبرك، أو المقدسة للحج، أو لأداء واجب ديني، أو التعرف على التراث الديني وهو نوع من السياحة يركز

(١) كاضم شنته سعد، جغرافيه محافظة ميسان طبيعية والبشرية والاقتصادية، مطبعة دار الضياء للنشر والتوزيع، طبعه الاولى، ص ٥٣.

(٢) صباح احمد الدليمي، جغرافيه سياحه، مصدر سابق، ص ٦٠.

بشكل كبير وساسي على العاطفة الدينية والرغبة في إشباع هذه العاطفة من خلال زيارة الأماكن الدينية^(١). محافظة ميسان تضم ستة اقصيه وثلاث عشر ناحيه تتوزع في اغلبها المراقد الدينية التي منها

١- نبي الله العزيز : يقع مرقد النبي عزرا في عمق الجنوب العراقي، في ناحية العزيز التي تبعد نحو ٧٠ كم مركز المحافظة. وإن اسم العزيز هو الاسم العربي لاسم عزرا اليهودي، ويعود بناء المرقد إلى عام ٤٥٧ - ٤٢٣ ميلادياً من قبل اليهود.

٢- عبيد الله بن علي بن أبي طالب عليه السلام : يقع مرقد عبيد الله بن علي عليه السلام بالقرب من قضاء قلعة صالح على بعد ٤٠ كم تقريباً من مركز المحافظة.^(٣)

٣- علي الشرقي : هو السيد علي بن احمد بن محمد بن داود بن موسى الثاني بن عبدالله بن موسى الجون بن عبد الله المحض بن الحسن المثنى بن الحسن السبط بن الامام علي بن أبي طالب (ع) يقع مرقد الشريف في الضفة الشرقية لنهر دجله جنوبي العراق ضمن محافظة ميسان ، ويبعد عن مركز العمارة نحو ٦٠ كم . وسميت المدينة باسمه (ناحيه علي الشرقي)

٤- مرقد السيد منيهل : هو السيد منيهل بن السيد علي بن السيد عجيل من نسل الامام الكاظم . السيد أحمد الماجد المعروف بـ(ابو سدره) : المتوفي سنة (٥٢٤) هـ ابن المحسن من نسل

الامام موسى الكاظم (ع) يبعد مسافة ١٠ كم من قضاء المجر الكبير^(٢)

(١) داليا عبد الجبار شنيشل، حركه سياحه الدينية والترفيهيه في محافظة ميسان، مجله كليه التربية، مجله كليه التربية، المجلد (٢٠١٨)، العدد ٣١ غسطس/ اب ٢٠١٨ ص ٥
(٢) داليا عبد الجبار شنيشل، مصدر سابق، ص ٦.

المبحث الثاني

واقع شبكة النقل البري في محافظة ميسان

١- الطرق الرئيسية: - هي طرق شريانية مهمة جداً وتشكل أساساً النظام المواصلات في محافظة وتقوم بخدمة مسالك المرور الرئيسية فيها ، وظيفتها الأساسية هي ربط المحافظة مع المحافظات المجاورة لها وعادة ما تكون هذا الطرق من مسارين متضادين الأول يكون الذهاب وللآخر للإياب وكل مسار يحتوي على مسلكين^(١) تبلغ أطوال هذه الطرق (٣٣٦ كم) تشكل نسبة قدرها (٤٢ %) من مجموع طرق النقل في المحافظة.^(٢)

صورة قم (١)

الطرق الرئيسية (طريق عمارة - بغداد)



المصدر: دراسة ميدانية التقطت بتاريخ ٢١ / ١ / ٢٠٢٤

^(١) رجاء خليل احمد الدليمي، اثر النقل بالسيارات في البناء الوظيفي والعمراني في مدينة بعقوبة، رساله ماجستير منشوره، جامعه ديالى كلية التربية، سنه ٢٠٠٥، ٧٥

^(٢) غفران جبر مزبان الماجدي، مصدر سابق، ص ١٤٩ .

٣- **الطرق الثانوية:** - هي طرق تربط مراكز الاقضية والنواحي ببعضها وتربطها بمركز المحافظة من جهة، وتربط المناطق الريفية بمراكز المدن المجاورة لها من جهة ثانية، كما تعد حلقة وصل مكملة للنقل من خلال ربط اغلب الطرق الريفية بالطرق الرئيسية فهي شريان حيوي للنقل في منطقة الدراسة،^(١) تبلغ أطوال هذه الطرق (٤٩١) تسهم بحوالي ١٣،٤ من مجموع اطوال الطرق في المحافظة، وتربط هذه الطرق الوحدات الإدارية للمحافظة بالمركز مدينة العمارة) أو تربط المناطق الزراعية والصناعية مع بعضها البعض أو مع مراكز الأفضية والنواحي وجميع هذه الطرق ع ذات مسارين^(٢).

صورة رقم (٢)

الطرق الثانوية (ناحية علي الشرقي)



المصدر : دراسة ميدانية التقطت بتاريخ ٢٠٢٤/١/٢١

(١) سيف مظهر حمد ابراهيم الجميلي، دور النقل البري في النقل المنتجات الزراعية في محافظة كركوك أطروحة دكتورا، جامعه بغداد-ابن الرشيد كلية التربية للعلوم الانسانية، سنة ٢٠٢٠، ص ٥٨
(٢) غفران جبر مزبان الماجدي مصدر سابق، ص ١٤٩.

٣- الطرق الريفية:- أن الغرض من انشاء هذه الطرق هو ربط المدن بالقرى ، بالإضافة الى ربطها بالطرق الرئيسية والثانوية، تتصف بضيق مسالكها وعادة تكون مبلطة بطبقة واحدة تقدم خدماتها النقلية الى المواقع الصناعية والقرى الزراعية مما يسهل عملية تسويق الانتاج إلى مناطق الاستهلاك وكذلك ايصال متطلبات الانتاج وهنا يبرز دور عامل النقل في تقليل الكلفة والوقت ، مما يساعد على امكانية تحقيق التنمية في المنطقة، إذ أن بعض هذه الطرق تكون قديمة وخصوصاً في الأطراف كما في منطقة الطيب إذ تعاني الطب من التدهور وتكسر أجزاءها بسبب السيول القادمة من المناطق الجبلية على الحدود الايرانية، مما يسي صعوبة التنقل ، كما أن الكثير من المناطق السياحية الأثرية والدينية بعيدة وتشكل الطرق غير المعقبة في سبيل الوصول اليها مثل بعض المراقد مثل طريق سيد منيهل وعلى الغربي^(١) تبلغ أطول هذه الطرق حوالي (٢٧١١) كم وهي بذلك تسهم ب(٨,٧٣%) من مجموع الطرق في محافظة ميسان ، وتتميز هذه الطرق أما بكونها طرق معدلة مرصوفة بالحصى الخابط (السببس أو كونها طرق ترابية غير معدلة ، وتعمل هذه الطرق على ربط القرى والأرياف والمناطق الزراعية بمراكز الأقضية والنواحي.^(٢)

(١) احمد صباح مرضي عقل الجنابي، اثر طرق النقل البري على نمو المستوطنات البشرية في محافظة بابل في جغرافية النقل، رساله ماجستير منشورة، جامعه بغداد كلية الادب، سنه ٢٠٠٣، ص٦٠.

(٢) غفران جبر مزبان الماجدي، مصدر سابق، ص١٤٩

صورة (٣)

الطرق الريفية في محافظة ميسان



المصدر: التقطت بتاريخ ٢٠٢٤/١/٢١

جدول رقم (٣)

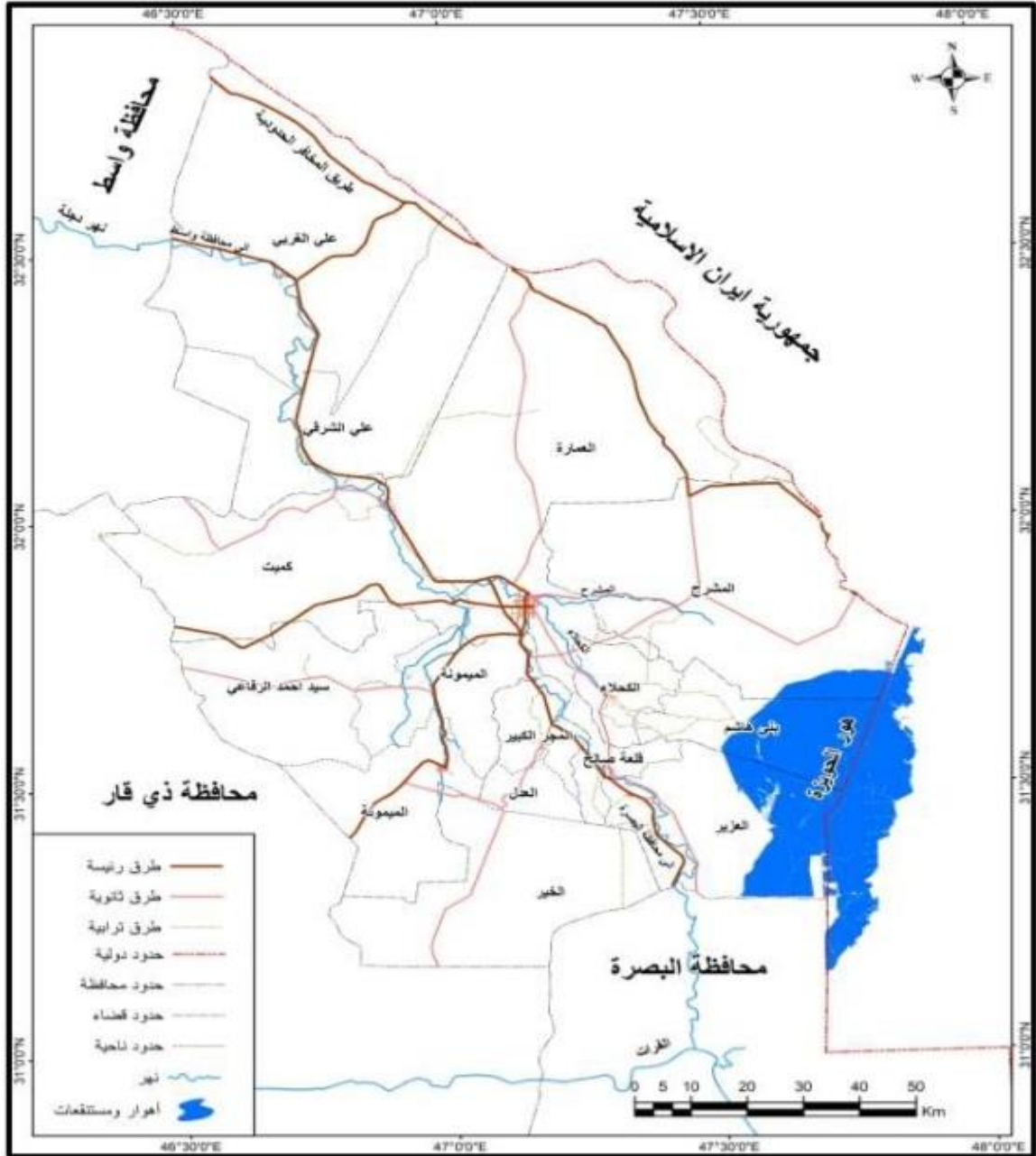
انواع الطرق البريه في محافظة ميسان ومجموع اطوالها لعام ٢٠٢١

النسبة المئوية (%)	الطول/ كم	نوع الطريق
١٢,٨	٤٦٩	الطرق الرئيسية
١٣,٤	٤٩١	الطرق الثانوية
٧٣,٨	٢٧١١	الطرق الريفية
%١٠٠	٣٦٧١	مجموع طرق المحافظة

الصدر: غفران جبر مزبان الماجدي، مصدر سابق ص ١٥٠

خارطة رقم (٤)

خطوط طرق النقل البري في محافظة ميسان



المصدر: غفران جبر مزيان الماجدي، مصدر سابق، ص ١٥٢

الفصل الثالث

البحث الاول

اثر النقل في صناعه السياحه في محافظة ميسان

المبحث الثاني

التوجيهات المستقبلية لطرق النقل البري في محافظة ميسان

بأستخدام GIS

الفصل الثالث

المبحث الاول

اثر النقل في صناعه السياحة في محافظة ميسان

يمثل النقل العمود الفقري للسياحة إذ يعد من أهم القطاعات المكونة للنشاط السياحي فهو الشريان الرئيس للسياحة ونجاحها وتعتمد عليه اعتماداً كبيراً يعتبر قطاع النقل أحد عناصر التنمية السياحية، التي لها دور هام في نمو الاقتصاد الوطني كونها توفر موارد مالية لذلك وجب العمل بجدية على تطوير هذا القطاع الهام وتقديم التسهيلات والخدمات السياحية التي من شأنها أن تساهم في تطوير الحركة السياحية في منطقة الدراسة، مع ضرورة تشجيع وجذب الاستثمارات في مجال البنية التحتية بصفتها الأساس لتطوير السياحة وبالخصوص خدمات النقل الانسياب الحركة السياحية من خلال إقامة شبكات مريحة للطرق والشوارع بهدف رفع زيادة متعة المواقع السياحية، وعليه يجب إقامة شبكة متكاملة ومتناسقة فيما بينها من محاور الطرق الرئيسية وكذا تفرعات الشوارع المرتبطة به^(١)

هناك الكثير من المواقع السياحية اكتسبت أهمية سياحية كبيرة بسبب سهولة الوصول اليها او قربها من التجمعات السكانية الكبيرة ولا بد ان يتصف النقل بتوافر السائح الراحة والأمان ولانتظام والكلفة المناسبة إذ تعد تلك الخصائص من أهم فعاليات سهولة وسرعة الوصول، ولهذا السبب فإن نجاح السياحة في أي منطقة يعتمد على التطور والتقدم في مجالات النقل كافة كما أن تطور السياحة مرتبطة بشكل مباشر مع تطور المواصلات والنقل في المنطقة التي تزداد الإقبال عليها في الموسم السياحي. لذا يفضل السائح يكون الوصول الى المواقع سيراً عبر شبكة الطرق البرية ليتسنى للسائحين الحصول على أكبر قدر من الراحة والأمان خلال التجوال السياحي،

(١) لميس محمد ناصر الامكانيات السياحية في محافظة ادلب موقعها وافاق تطورها ما بين ١٩٨٠-٢٠٢٥م، رساله ماجستير منشوره كليه الادب والعلوم الانسانية، جامعة دمشق، ٢٠١٠، ص ٨٢.

كما ينبغي أن تكون خدمات النقل والمواصلات تلقى الدعم والاهتمام من قبل الحكومة كونها خدمات عامة ذات أهمية اساسية للنهوض وتطوير الواقع السياحي.

أما منطقة الدراسة فإنها تحتوي على شبكة واسعة من طرق النقل تنتشر وتتوزع على أرض محافظة ميسان شبكة من طرق النقل البرية التي تربط بين أجزاءها البعيدة والقريبة مع المراكز الحضرية من جهة والمحافظات الأخرى من جهة أخرى. إذ تقع محافظة ميسان ضمن المناخ الصحراوي الجاف أي الصيف الطويل و الجاف، ولا بد من الإشارة الى ضرورة توفير وسائل نقل حديثة تتصف بالمتانة والأمان وتحقق الراحة لغرض نقل السائحين من المناطق الايواء الى المواقع السياحية إن كثافة الطرق وربط المناطق السياحية بالطرق المعبدة الحديثة يجعل إمكانية وصول السائح إليها أمراً سهلاً ومن ثم يزداد إقبال السياح عليها وإن تطوير ما موجود من طرق سيسهم في تنمية السياحة ويقلل من الوقت الضائع ومن ثم زيادة ساعات التنزه. (١)

إذ أن بعض هذه الطرق تكون قديمة وخصوصاً في الأطراف كما في منطقة الطيب إذ تعاني الطرق من التدهور وتكسر أجزاءها بسبب السيول القادمة من المناطق الجبلية على الحدود الايرانية، مما يسبب صعوبة التنقل ، كما أن الكثير من المناطق السياحية الأثرية والدينية بعيدة وتشكل الطرق غير المعبدة عقبة في سبيل الوصول إليها مثل بعض المراقد مثل طريق سيد منيهل وعلي الغربي. (٢) كما في الصورة رقم (٤)

صوره رقم (٤)

(الطريق الموذي الى مرقد سيد منيهل)



المصدر التقطت بتاريخ/٢٢/١/٢٠٢٤

(١) غفران جبر مزبان الماجدي، تقييم المناخ السياحي مصدر سابق، ص ١٤٨
(٢) غفران جبر مزبان الماجدي، تقييم المناخ السياحي، مصدر سابق، ص ١٥٤.

المبحث الثاني

التوجيهات المستقبلية لطرق النقل البري في محافظة ميسان باستخدام (Gis)

لا شك أن نظم المعلومات الجغرافية (GIS) أصبحت واحدة من أهم نظم دعم قرارات في العالم التي لا يمكن الاستغناء عنها في مجالات تطور السرعة التي نشهدها اليوم. ولا يقتصر دورها ، على تخطيط المدن والبنى التحتية والخرائط الرقمية والتعدين فحسب بل تتعدى ذلك ليبرز دورها بشكل كبير و متميز في مجالات تطبيقات النقل والطرق والمرور ولما كانت إدارة هذه شبكات طرق النقل. ودورها في تحقيق سياحة مستدامة في منطقة الدراسة تتطلب توافر الكثير من المعلومات التي لا بد من تنظيمها حسب متطلبات العمل فإنه من الضروري أن يتم التعامل مع هذه البيانات من خلال أداة يمكنها احتواء هذه المعلومات وإدارتها بأنسب الطرق، ألا وهي نظم المعلومات الجغرافية والتي تمكننا من تحليل الشبكات من حيث الحركة والكثافة وتحديد مواعيد الصيانة وزمن الرحلة وتكلفتها وغيرها من المعلومات التي تحقق الأهداف الأساسية لإدارة النقل السياحي في محافظة ميسان. ويتضح أن هناك ادوار وفوائد كثيرة يمكن أن توفرها نظم المعلومات الجغرافية الطرق النقل السياحي في منطقة الدراسة

١- معرفة كيفية تقليل الازدحام في اماكن الطرق الكثيفة داخل المدن وخاصة مدينة العمارة التي تضم أغلب مراكز الايواء السياحي لمنطقة الدراسة، ويتم ذلك من خلال وجود قاعدة بيانات متكاملة مثل عدد مداخل ومخارج المواقع السياحية المرتبطة بالطرق وغيرها من المعلومات التي تضمن تقليل الازدحام الزحام وتسهم في إدارة وعمل تحول المركبات من طريق الأخر.

٢- تخطيط وضع محطات القطارات حسب الكثافة السكان في المحافظة وتتم اعتمادا على إحصاءات الكثافة السكان واعداد السائحين المتوقعين في المستقبل لبيان افضل موقع لبناء محطة قطار في المستقبل تخدم السكان والسائحين على حد سواء. وهذا تسهم فيه نظم المعلومات الجغرافية بشكل متميز.

٣- الربط بين الطرق وكمية الحوادث المرورية الحاصلة وخاصة في الطرق ذات الممر والواحد والطرق الترابية التي تعتبر طريق رئيسي الكثير من المواقع السياحية المهمة في المحافظة ومعالجة ذلك ف المستقبل. وتتم ذلك من خلال اصدار نشرات توعوية أو عن طريق اللوحات الارشادية بضرورة تخفيف السرعة بجزء معين من الطريق وذلك تلاقي وقوع الحوادث.^(١)

(١) ساره رحيم حويل، دور النقل البري في صناعه السياحة المستدامة في محافظة ذي قار، مصدر سابق،

٤-التوصيات لكافة الخدمات التجارية والامنية والسياحية الاخرى لمعرفة الطريق الافضل كلا يحسب اهتمامه وتتم من خلال استلاك قاعدة بيانات جغرافية تمثل مسارات الطرق ومعلوماتها الوصفية ونقاط المعالم لتنفيذ عملية الربط مع الانظمة الأخرى مثل الدفاع المدني أو المرور وغيرها.

٥- انتاج خرائط ثلاثية الابعاد للتضاريس له دور كبير في النقل السياحي وسلامته المرورية.

٦- بيان معلومات الطريق الواحد الذي قد تختلف معلوماته الوصفية من جزء الآخر على نفس الطريق.

٧-وضع خارطة سياحية محددة المعالم باستخدام نظم المعلومات الجغرافية تكون ذات دلالات واضحة لكافة المناطق الأثرية والطبيعية والدينية في ميسان والطرق المؤدية اليها، إضافة للفنادق والمطاعم لتنظيم حركة السياح وتقديم كافة الخدمات للأفواج السياحية المحلية والدولية.

كما أن كثير من الدول حول العالم تستخدم نظم المعلومات الجغرافية للمساعدة في بيان معلومات شبكات الشوارع والطرق السريعة على اراضيها ، وهذه الشبكات تشمل محطات الخدمة والصيانة والطوارئ والتموين وممرات الدخول والخروج الذي يصيب شبكة النقل وغيره ، وهذه القاعدة المعلوماتية من المعرفة تساعد وكالات النقل في تخفيض تكاليف الصيانة والخدمة وتعزيز سلامة السائقين الذين يستخدمون هذه الطرق وبالتالي هذا من يمكن تطبيقه على منطقة الدراسة^(١)

(١) ساره رحيم حويل، دور النقل البري في صناعه السياحة في محافظة ذي قار، مصدر سابق، ص ٢٢٨

الاستنتاجات والمقترحات

أولاً- الاستنتاجات

١- تمتاز منطقة الدراسة، بخصائص طبيعية وبشرية، تجعلها تحتل مكاناً متميزاً في مجال السياحة التي إذا ما تم استغلالها بالشكل الأمثل، فإن ذلك يمكن أن يضعها بين المناطق السياحية المهمة على المستوى الداخلي والدولي.

٢- ان العلاقة ما بين السياحة والنقل علاقة وطيدة إذ بدون وسائل النقل المختلفة لا يمكن للسائح الوصول الى مناطق الجذب السياحي في البلد ولا يمكن لصناعة السياحة أن تزدهر.

٣- ضعف خدمات البنى التحتية في المناطق السياحية ، اذ توجد مثلاً طرق برية تربط المناطق في الاهوار ومنطقة الطيب، الا انها دون المستوى المطلوب فضلا عن نقص في تجهيز الطاقة الكهربائية وخدمات الايواء الأخرى.

٤- كما أن الخدمات السياحية المتمثلة بالفنادق والمطاعم تكاد أن تكون متركزة في مركز المحافظة (العمارة) مما يؤثر كعامل سلبي على الحركة السياحية وهي عموماً غير كافية ان شهدت المحافظة نشاط سياحي واسع.

٥- أن شبكة الطرق البرية الحالية في منطقة الدراسة لا تغطي المتطلبات البشرية من الحركة والانتقال، والسبب في ذلك هو انها شبكة الطرق تتباين من حيث التوزيع الجغرافي ومن حيث كثافتها وتوزيعها ..

٦- افتقار شبكة النقل البري في محافظة ميسان الى خدمة سكك الحديد والاعتماد الكلي على وسائل النقل البري المتمثل بالسيارات والشاحنات.

٧- ان معظم الشوارع الثانوية ذات جانب واحد مما يؤدي الى زيادة الاختناقات المرورية وبالتالي يزيد من حوادث السير.

ثانياً - المقترحات

١- ربط المواقع الاثرية بشبكة من طرق النقل المعبدة التي تسهل عملية انتقال السياح من وإلى المواقع الاثرية اذ تعد الطرق من الأسس المهمة في تنمية وتطوير الأنشطة الاقتصادية بصورة عامة والنشاط السياحي بصورة خاصة.

٢- ضرورة ادامة وصيانة الطرق الرئيسية والفرعية بما ويتلائم وطبيعة وسائط النقل التي تستخدم هذه الطرق . ٥

٣- ضرورة الاهتمام بتحديث شبكات وخطوط النقل الحديدية، واستخدام قطارات سريعة تتوفر فيها كافة وسائل الراحة للمسافرين ، وتجهيز محطات السفر الراحة السياح واستخدام أحدث التكنولوجيا .

٤- توفير الخدمات الضرورية للسياح على طرق النقل البرية الخارجية بشكل خاص في منطقة الدراسة كالمطاعم والمراكز الصحية والعلامات المرورية والاثارة الضوئية.

٥- ويوصي البحث بضرورة توظيف التقنيات الحديثة نظم المعلومات الجغرافية في اعداد خطة تنموية لتأهيل الشبكة الداخلية للنقل السياحي في المحافظة.

٦- ضرورة الاهتمام بشبكة الطرق الريفية من حيث توسعتها وصيانتها ورفع درجة كفاءتها باعتبارها طرق رئيسية لعدد من المقاصد السياحية المهمة .

٧- اخذ الحجم والتوزيع السكاني بعين الاعتبار عند اعداد خطة تنمية مستدامة بشكل عام والخطط المتعلقة بصناعة السياحة والنقل السياحي بشكل خاص .

المصادر والمراجع

المصادر والمراجع

اولاً / القرآن الكريم

ثانياً / الكتب

١. بضاضو، ابراهيم خليل، الجغرافية والمعالم السياحية، مؤسسة الورق للنشر والتوزيع، ط ١، عمان الاردن.
٢. جماعي، كتاب، السياحة والبيئة في الوطن العربي ايه مساهمه في التنميه المستدامه، المانيا برلين، ط ١، ٢٠٢١.
٣. الدليمي، صبحي احمد و صلاح عدنان مجول ، جغرافيه السياحه، عمان، دار امجد للنشر والتوزيع، ط ١، ٢٠١٩.
٤. رواضية، زياد عبد، السياحه البيئيه المفاهيم والاسس والمقومات، عمان- الاردن، دار زمزم الناشر، ط ١، ٢٠١٣.
٥. سامرائي، مجيد ملوك، جغرافيه السياحه، ط ١.
٦. سعد، كاضم شنته، جغرافيه محافظه ميسان طبيعيه وبشريه والاقتصادي، محافظه ميسان، مطبعة دار الضياء للطباعة والنشر، ط ١، ٢٠١٤.
٧. السعيدي، عباس فاضل، السياحه المستدامه والسكان العراق نموذجيا دراسة في تحليل التنوع المكاني لصناعه السياحه وعلاقتها بحركة السكان، جامعة بغداد، دار صادق الثقافية للطبع والنشر والتوزيع، ط ١، ٢٠٢٣.

٨. الشمري، اياد عبد علي سلمان، امكانيات ومحددات التنمية السياحيه في منطقه الجزيره شرق محافظة ميسان، المؤتمر العلمي التخصصي الرابع والعشرين، جامعه المستنصريه ٢٩-٢٨ آذار، كلية التربية، العراق، ٢٠١٨.
٩. غضبان، فؤاد ابن، السياحه البيئيه المستدامه بين النظرية والتطبيق، ط ١، ٢٠١٥.
١٠. الوائلي، علي عبد الزهره، اسس ومبادئ علم الطقس والمناخ، دار الكتب والوثائق، ٢٠٠٥.

ثالثاً / الرسائل والاطاريح

١. الجميلي، سيف مزهر حمد ابراهيم، دور النقل البري في نقل المنتجات الزراعيه في محافظة كركوك أطروحة دكتوراه، جامعه بغداد ابن الرشيد، كلية التربية للعلوم الانسانية، سنة ٢٠٢٠.
٢. الجنابي، احمد صباح مرضي عقل، اثر طرق النقل البري على نمو المستوطنات البشريه في محافظه بابل في جغرافيه النقل، رساله ماجستير منشورة، جامعه بغداد، كلية الادب، ٢٠٠٣.
٣. الدليمي، رجاء خليل احمد، اثر النقل بالسيارات في البناء الوظيفي والعمراني لمدينه بعقوبة، رساله ماجستير منشورة، جامعه ديالى، كلية التربية، ٢٠٠٥.
٤. الركابي، مجيد حسين خضير، المناخ واثره في تشكيل مظاهر السطح في محافظه ذي قار، رساله ماجستير غير منشوره، جامعه بغداد، كلية التربية ابن الرشيد، ٢٠١١.
٥. سعد، كاضم شنته، اثر نهر دجلة في تغيير خصائص السطح والتربة في محافظه ميسان، رساله ماجستير منشورة، جامعه البصرة، كلية الادب، ١٩٩٥.

٦. سميرة، عميش، دور استراتيجية الترويج في تكييف وتحسين الطلب السياحي الجزائري مع مستوى الخدمات السياحية المتاحة خلال الفترة ١٩٩٥-٢٠١٥، اطروحة دكتوراه منشورة، جامعه فرحات عباس سطيف-١ الجزائر، كلية العلوم الاقتصادية والتجارية والعلوم التسيير، ٢٠١٤-٢٠١٥.
٧. الماجدي، غفران جبر مزبان، تقييم المناخ السياحي في محافظة ميسان، رساله ماجستير منشورة، جامعه ميسان، كلية التربية، ٢٠٢٢.
٨. الموزاني، انتصار قاسم حسين، الظروف الهيدروجيولوجيه والجيومورفولوجية العامة للاجزاء الشرقية من محافظة ميسان رساله ماجستير، جامعه بغداد، كلية التربية ابن الرشيد، ٢٠٠٧.
٩. ناصر، لميس محمد، الامكانيات السياحيه في محافظة ادلب موقعها وافاق تطورها مابين ١٩٨٠-٢٠٢٥، رساله ماجستير (غير منشوره) جامعه دمشق، كلية الاداب والعلوم الانسانيه، ٢٠١٠.
١٠. الهزيموي، هدى زيان عبد صالح، صناعه السياحة في قضائي الفلوجه والحبانية ومقوماتها التنموية رساله ماجستير منشورة، جامعه الانبار، كليه التربيه للنبات، ٢٠٢١.
١١. وحيد، حسام كنعان، التأثيرات البيئية للنباتات المائيه في نهر دجلة بين الصويرة وسدة الكوت، رساله ماجستير منشورة، جامعه بغداد، كلية الادب، ٢٠٠٩.

رابعاً / البحوث والدوريات

١. الجودري، علي حمزة وآخرون، التوزيع الجغرافي لخصائص التربة والنبات الطبيعي في محافظة القادسية باستخدام نظم المعلومات الجغرافية GIS، مجلة كلية التربية الأساسية للعلوم التربوية والنفسية، العدد ٢٠، ٢٠١٥.
٢. حويل، سارة رحيم، دور النقل البري في صناعة السياحة المستدامة في محافظة ذي قار، جامعة بغداد كلية الآداب، مجلة الآداب / ملحق (١) العدد ١٣١ كانون الأول، ٢٠١٩.
٣. شنيشل، داليا عبد الجبار، حركة السياحة الدينية والترفيهية في محافظة ميسان دراسة في جغرافية السكان، مجلة كلية التربية، مجلد (٢٠١٨ العدد ٣١ اغسطس / اب ٢٠١٨).
٤. رافد صالح مهدي، هيدرومناخية الجريان السطحي للمياه في محافظة ميسان، ٢٠٢٢.