



جمهورية العراق
وزارة التعليم العالي
والبحث العلمي / جامعة ميسان
كلية التربية الاساسية / قسم الجغرافية



الخدمات الترفيهية في مدينة المجر الكبير

بحث مقدم من قبل

الطالب :
عباس سرحان صباح

الطالب :
منتظر علي مناتي

الطالب :
محسن حمد محيسن

الى مجلس قسم الجغرافية ،جامعة ميسان كلية التربية الاساسية كجزء من متطلبات لنيل شهادة
البكالوريوس في الجغرافية

بإشراف
م.م احمد صيهود هاشم

الاية

بِسْمِ اللّٰهِ الرَّحْمٰنِ الرَّحِیْمِ

{ هُوَ الَّذِي جَعَلَ لَكُمُ الْأَرْضَ زُلُفًا فَاْمْسُوا
فِي مَنَآكِبِهَا وَكُلُوا مِنْ رِزْقِهِ وَإِلَيْهِ النُّشُورُ }

صدق الله العلي العظيم

سورة الملك/ آية 15

الاهداء

إلى: رسول الانسانية ومدينة العلم (محمد صلى الله
وعليه واله وسلم)

إلى: من سعد قلبي بلاقها إلى روضة الحب التي تبت ازكى الازهار
امي

إلى: رمز الرجولة والشجاعة إلى من دفعني إلى العلم وبة ازدار افتخار
الي

إلى: من وقف معي وكان عوننا وسندالي اهلي واخواتي و
اخواني وراعاهم المتواصل لي
إلى: من انساني في دراستي وشاركني همومي اصدقائي

إلى: هذه الصرح العلمي الفتي جامعة ميسان [كلية

التربية الأساسية) اهدي هذا البحث

الباحثون

الشكر والتقدير

الحمد لله رب العالمين والسلام على سيد المرسلين الي القاسم و وعلى آله الطيبين الطاهرين
أتوجه بالشكر الجزيل إلى كل من ساعدني في هذا الجهد المتواضع واخص منهم استاذي الفاضل والشرف على البحث
الأستاذ أحمد صيهود هاشم فهد البهاري لفضله بالأشراف على هذا البحث ، فلة مني كل التقدير والاحترام و
الدعاء بالتوفيق و أتمنى له المزيد من التقدم و العطاء العلمي والشكر موصول إلى الأسرة التدريسية لقسم الجغرافية
واوفر الشكر والامتنان إلى جميع اساتذتي الافاضل في قسم جغرافية كلية التربية الأساسية جامعة ميسان ، واخص
بالذكر رئيس القسم الدكتور " محمد عرب الموسوي " لاقدمه من ارشادات وتوجيهات خلال مدة الدراسة
كما اتقدم بالشكر إلى كافة دوائر مدينة المجر الكبير وإلى دائرة بلدية المجر ومدير مركز شباب المجر الكبير
كما أجد أن حروف الشكر صامتة وكلمات التقدير هائرة امام من اعطوا ولم ينظروا مقابل وكان لهم فضل وصولي الى
ما أنا عليه اليوم جميع أفراد عائلتي الكريمة لصبرهم ودعمهم المتواصل لي.
وختاماً لا يسعني الا أن اشكر كل من يد العون والمساعدة فلهم مني كل الشكر والتقدير والاحترام والدعاء
بالتوفيق

المستخلص:

تعد الخدمات الترفيهية والسياحية من العناصر الحيوية في مستويات التخطيط العمراني لما لها من قيمة جمالية واقتصادية ، إذ تمثل الخدمات الترفيهية فعالية اساسية ومطلباً مهماً من متطلبات الحياة ، فقد أخذ يزداد الطلب عليها كلما زاد عدد سكان المدينة، يهدف البحث إلى معرفة أنواع الخدمات الترفيهية وتوزيعها المكاني والمساحة التي تشغلها في مدينة المجر بالإضافة إلى مدى تناسب هذا التوزيع للخدمات الترفيهية مع عدد السكان، فضلا عن معرفة مدى توفير الخدمة الترفيهية في مدينة المجر بموجب المعايير التخطيطية والقوانين المعتمدة في المدن العراقية لتحقيق أهداف الدراسة واختبار الفروض اعتمد الباحث على المنهج الوصفي التحليلي من خلال جمع البيانات والمعلومات للتعرف على واقع الخدمات الترفيهية في المدينة . توصلت الدراسة إلى أن مدينة المجر الكبير تعاني من تدني واضح في الخدمات الترفيهية من حيث العدد والمساحة المخصصة للاستعمال الترفيهي ، فضلا عن ما تعاني من اهمال في مجال الادارة والتنسيق والتوزيع والتنوع ، كذلك انعدام الخدمات الأساسية في الحدائق العامة والمتنزهات ، لهذا فقد أوصت الدراسة إلى اعادة النظر بالخدمات الترفيهية للمدينة وخاصة الحدائق العامة كونها المتنفس الطبيعي للسكان والعمل على تحقيق العدالة التوزيعية للخدمات بين احياء المدينة فضلا عن الاهتمام والعناية المستمرة بصيانتها وادامتها ومواكبة ما يطرا عليها من تغيرات حديثة.

فهرست المحتويات

الموضوع	الصفحة
الآية القرآنية	ب
الاهداء	ج
الشكر والتقدير	د
المستخلص	هـ
فهرست المحتويات	و-ز
فهرست الجداول	ز
فهرست الخرائط	ح
فهرست الاشكال	ح
فهرست الصور	ح
الاطار النظري	
المقدمة	ط
مشكلة البحث	ط
فرضية البحث	ي
أهمية البحث	ي
اهداف البحث	ي
منهجية البحث	ي
حدود منطقة البحث	ك
مبررات البحث	ل
هيكلية البحث	ل
المبحث الأول	
الخصائص الطبيعية والبشرية لمدينة المجر الكبير	
أولاً : الخصائص الطبيعية	١٥-٢
ثانياً : الخصائص البشرية	٢١-١٦
المبحث الثاني	
واقع التوزيع المكاني للخدمات الترفيهية في مدينة المجر الكبير	

٢٦-٢٢	الاحتياجات المستقبلية لمدينة المجر الكبير من الخدمات الترفيهية
٣٣-٢٧	المبحث الثالث كفاءة الخدمات الترفيهية في مدينة المجر الكبير
٣٤	الاستنتاجات
٣٥	التوصيات
٣٧-٣٦	المصادر

فهرست الجداول

الصفحة	العنوان	ت
٥	المعدلات الشهرية والسنوية لزاويا سقوط الاشعاع الشمسي وعدد ساعات النهار النظري والفعلي (ساعة) في محطة العمارة للمدة (2020-1990)	١
٦	المعدلات الشهرية والسنوية لزاويا سقوط الاشعاع الشمسي وعدد ساعات النهار النظري والفعلي (ساعة) في محطة العمارة للمدة (2020-1990)	٢
٨	المعدلات الشهرية والسنوية لمتوسط درجات الحرارة الاعتيادية والصغرى والعظمى (م°) في محطة العمارة للمدة (2020-1990)	٣
٩	المعدلات الشهرية والسنوية للرطوبة النسبية(%) في محطة العمارة للمدة (202-1990)	٤
١١	المعدلات الشهرية والسنوية لقيم التبخر في محطة العمارة للمدة (1990-2020)	٥
١٢	المعدلات الشهرية والسنوية للتصريف المائي م ³ / والايراد المائي مليار/م ³ لجدول المجر الكبير في قضاء المجر الكبير للمدة (2020-2010)	٦
١٢	جدول مجموع المتفرعة من نهر العدل اطوالها ، تصاريقها	٧
١٦	مجموع الجداول المتفرعة من نهر الوادية اطوالها ، تصاريقها	٨
٢٠	جدول توزيع وعدد الخدمات الترفيهية في مدينة المجر الكبير لعام (2023)	٩
٢٦-٢٥	التركيب العمري لسكان مدينة المجر الكبير لعام (2022)	١٠
٢٧	جدول المعايير التخطيطية للخدمات الترفيهية في العراق	١١
٣٠	جدول مقدار الاحتياجات الحالية لمدينة المجر الكبير من الخدمات الترفيهية ومقدار العجز فيها لعام (2020)	١٢

فهرست الخرائط

الصفحة	العنوان	ت
ك	خريطة الموقع الجغرافي لمدينة المجر الكبير لعام ٢٠٢٢	١
٢	اقسام سطح المجر	٢
٣	خطوط الارتفاعات المتساوية لسطح قضاء المجر	٣
١٣	الموارد المائية في المجر	٤
١٤	اصناف التربة في قضاء المجر	

فهرست الاشكال

الصفحة	العنوان	ت
٤	المعدلات الشهرية لزوايا سقوط الاشعاع الشمسي (درجة) (في محطة العمارة لعام (١٩٩٠-٢٠٢٠))	١
٤	المعدلات الشهرية لطول ساعات النهار النظري والفعلي (ساعة/يوم) لمحطة العمارة (١٩٩٠-٢٠٢٠)	٢
٦	المعدلات الشهرية لمتوسط درجات الحرارة الاعتيادية والصغرى والعضى (م°) في محطة العمارة لعام ١٩٩٠- ٢٠٢٠	٣
	المعدلات الشهرية للرطوبة النسبية (%) في محطة العمارة للمدة (١٩٩٠-٢٠٢٠)	٤
١٠	المعدلات الشهرية والسنوية لقيم التبخر في منطقة العمارة	

فهرست الصور

الصفحة	العنوان	ت
١٥	جانب من احوار الوادية-ناحية الخير	١
٢٤	احد المنتديات الشبابية في المجر	٢
٢٤	احد الساحات الرياضية في المجر	٣
٢٥	المكتبة العامة في المجر	٤
٢٦	احد المقاهي في المجر	٥

المقدمة :

الخدمات الترفيهية أحد أهم الوظائف والخدمات الاجتماعية والاساسية التي تقدمها المدينة لسكانها لأنها تعتبر جزء أساسي من متطلبات السكان الحضريين والتي تدل على مدى تقدم البلد بتوفيره ا جميع متطلبات الحياة الكريمة لمواطنيها فقد أصبحت هذه الخدمات محل اهتمام الدول المتقدمة لما لها من قدرة على نقل الانسان من عالم تحيط به المشاكل الى عالم آخر يسوده الجمال والهدوء وراحة الاعصاب وهذه الخدمة تساهم أيضاً في المحافظة على البيئة بوجود المناطق الخضراء وجانب الصحة بمساهمتها في زيادة اللياقة البدنية وتجديد النشاط بما ينسجم مع ميول الفرد ورغباته والتخفيف من حالات الاكتئاب ؛ وكذلك الحد من الجريمة والسرقة وتعاطي المخدرات بمساهمتها في ملء اوقات الفراغ وخاصة لفئة الشباب ؛ فضلاً عن ان الخدمات الترفيهية تعد أحد العوامل المساهمة في قطاع الاقتصاد بتوفير فرص الاستثمار وفرص العمل ؛ ومدينة المجر الكبير أحد مدن العراق الكبيرة مساحتاً وسكاناً مقارنة مع بقية المدن الأخرى حيث كانت تتوفر في المدينة خدمات ترفيهية محدودة تبعاً للظروف الاقتصادية والسياسية التي مرت بها من حروب وحصار اقتصادي وبعد التحول السياسي والاقتصادي في العراق بعد عام (٢٠٠٣) الذي أدى الى انتشار خدمات ترفيهية جديدة لم تألفها المدينة من قبل وازمحت بعض الخدمات الأخرى كدور السينما وكذلك المسارح وايضاً المسابح لقلة النشاطات الممارسة فيها او لاعتبارات اخرى حيث تطلب الحجم السكاني للمدينة توفر خدمات ترفيهية متنوعة لحاجة السكان التي اختلفت باختلاف هواياتهم ورغباتهم لذا نرى ان الخدمات الترفيهية قد تباينت في توزيعها المكاني داخل مدينة المجر الكبير وتوزعت بشكل غير منتظم وعدم ملائمة للتوزيع السكاني وهذا ناتج من جراء مجموعة من العوامل الاقتصادية والاجتماعية وطبيعة الاستعمالات الارض الأخرى لأننا غالباً ما نرى ان هذا النوع من الخدمات يعتبر الاضعف في المنافسة بين الانشطة الخدمية الأخرى فكثيراً ما يلتهمها الزحف السكني والصناعي او التجاري ويزداد الطلب على تلك للخدمات بزيادة حجم السكان ؛ لذا لابد من الاهتمام بهذا النوع من الخدمات التي تقدمها المدينة لسكانها او سكان المناطق المحيطة بها.

اولاً / مشكلة البحث:

- ٢- ما هي أنواع الخدمات الترفيه المتوفرة في مدينة المجر الكبير؟
- ٢- هل هناك امكانية لبناء أماكن ترفيهية جديدة تتناسب مع عدد السكان والمساحة ؟
- ٣- ما هي انواع الخدمات الترفيهية المطلوب توفرها حالياً لكي تلبي حاجة وطل ب المواطنين؟
- ٤- ما مدى كفاءة الخدمات الترفيهية بحسب انواعها وتوزيعها المكاني بما يتناسب مع مساحة المدينة ؟

ثانياً / فرضية البحث:

- ١- هناك تنوعاً للخدمات الترفيهية في مدينة المجر الكبير .
- ٢- تتوزع الخدمات الترفيهية في المدينة بصورة متساوية في احياء مدينة المجر الكبير والذي يتناسب مع حجم السكان وكثافته.
- ٣- هناك امكانيه لبناء اماكن ترفيهيه جديده تتناسب مع عدد السكان.
- ٤- تباين كفاءه الخدمات الترفيهي في مدينه المجر الكبير.

ثالثاً : أهمية البحث

تعد دراسة الخدمات الترفيهية وتوزيعها واحدة من أهم الدراسات الحيوية التي تؤثر على حياة السكان, لأنها تعكس الواقع الحالي لنوعية الحياة ومستوى الخدمات في هذا القطاع الخدمي ؛ لذا فإن تحديد الخدمات الترفيهية وتوسيعها في منطقة الدراسة كونها تشكل ظاهرة حضارية وثقافية لسكان المدينة.

رابعاً / أهداف البحث :

- ١- يهدف البحث الى معرفة أنواع الخدمات الترفيهية وتوزيعها المكاني والمساحة التي تشغلها في مدينة المجر بالإضافة الى مدى تناسب هذا التوزيع للخدمات الترفيهية مع عدد السكان
- ٢- يرمي البحث الى دراسة مدى توفير الخدمة الترفيهية في مدينة المجر بموجب المعايير التخطيطية والقوانين المعتمدة في المدن العراقية
- ٣- تحديد مستوى كفاءة الخدمات الترفيهية وتوزيعها ضمن نطاق المدينة والملائمة المكانية للتوزيع الجغرافي لها وتحديد مقدار النقص الحاصل ومحاولة التعرف على درجة رضا السكان مع إعادة توزيعها بما يضمن جميع سكان مدينة العمارة.
- ٤- تقديرات حاجة المدينة من الخدمات الترفيهية والمساحة التي تتطلبها في ضوء النمو السكاني للمدينة وكيفية توزيعها على أحياء المدينة وفق المعايير التخطيطية

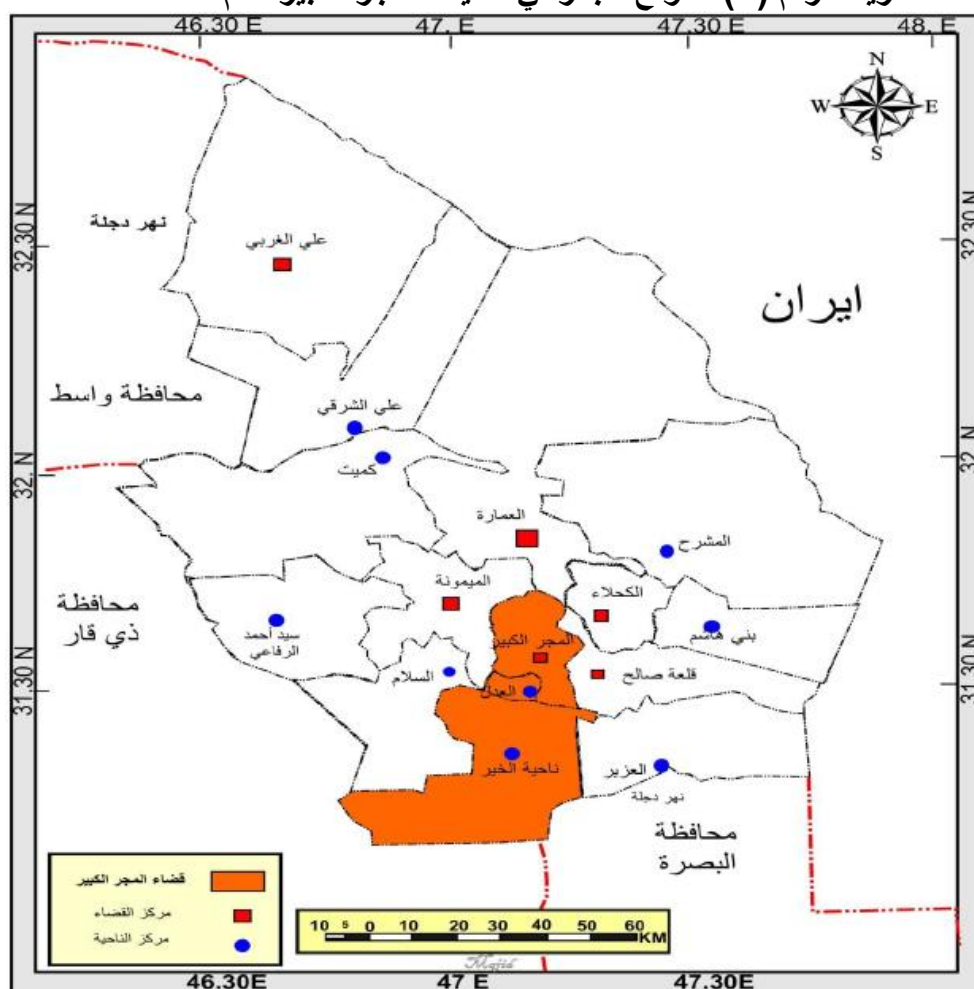
خامساً / منهجية البحث:

اعتمد البحث على المنهج الوصفي والتحليلي الكمي : الأول يقوم على وصف وتشخيص واقع الخدمات الترفيهية في مدينة المجر الكبير: والثاني يقوم على تحليل وتفسير الظاهرة من خلال البيانات الكمية واستعمال الأساليب والطرق الإحصائية ولتحقيق ذلك تم جمع العديد من البيانات من المصادر المؤسسات الحكومية المختلفة واستخدامات بعض المعايير التخطيطية المحلية للوصول إلى النتائج المطلوبة.

سادساً / حدود منطقة البحث:

تتمثل بالحدود المكانية لمدينة المجر الكبير مركز قضاء المجر الكبير التابع الى محافظة ميسان إذ تقع فلكيا بين دائرتي عرض 15 و 31 و 45 و 31 شمالا وبين خطي طول 16 و 47 و 15 و 47 شرقا، اما جغرافيا فتقع في الجزء الجنوبي الشرقي من السهل الرسوبي وجنوب شرق العراق؛ يحدها من الشمال قضاء العمارة ومن الشمال الشرقي قضاء الكحلاء ومن الشرق قضاء قلعة صالح ومن الجنوب ناحية العدل ومن الشمال الغربي قضاء الميمونة ومن الغرب ناحية السلام خريطة) 1 (؛ وبهذا فهي تحاذي جميع أفضية محافظة ميسان عدا قضاء علي الغربي؛ وبلغت مساحة مدينة المجر الكبير 57,264 وتشغل الخدمات الترفيهية في مدينة ال مجر الكبير مساحة 51250م بنسبة%9.8من المساحة الكلية للمدينة .

خريطة رقم (١) الموقع الجغرافي لمدينة المجر الكبير لعام ٢٠٢٢



المصدر : محمد عرب نعمه الموسوي و وسام عيود رجال الساعدي ، التركيب الداخلي للوحدات السكنية في مدينة المجر الكبير، مجله ابحاث ميسان ، المجلد الحادي عشر ، العدد الثاني والعشرون، 2015ص١

سابعا / مبررات البحث :

- 1- على الرغم من الدراسات والابحاث في مجال الخدمات المجتمعية التي حظيت بها مدينة المجر الكبير إلا أن مشكلة التباين المكاني للخدمات الترفيهية لم تتم دراستها بشكل شامل وموضوعي.
- 2- الأهمية الاستراتيجية الكبيرة لمدينة المجر الكبير بخصائصها الطبيعية والبشرية والتي سيكون لها الأثر الكبير على مستقبل القضاء بشكل خاص وعلى مستقبل المحافظة بشكل عام.
- 3- عدم وجود دراسة تفصيلية خاصة لموضوع التباين المكاني للخدمات الترفيهية في مدينة المجر الكبير.

ثامنا / هيكلية البحث :

تضمنت هيكلية البحث التي تقع في اربعة مباحث دراسية مع الاطار النظري الذي يظم المقدمة _ المشكلة _ والهدف _ الاهمية _ الفرضية _ المنهجية حدود البحث _ مبررات الدراسة - هيكلية البحث. أما مباحث الدراسة فقد تناول المبحث الأول الخصائص الطبيعية والبشرية لمدينة المجر الكبير . في حيث تتضمن المبحث الثاني واقع التوزيع الكاني للخدمات الترفيهية في مدينة المجر الكبير. بينما تناول المبحث الثالث كفاءة الخدمات الترفيهية للمجر الكبير. جاء المبحث الرابع الاحتياجات المستقبلية لمدينة المجر الكبير من الخدمات الترفيهية.

المبحث الأول

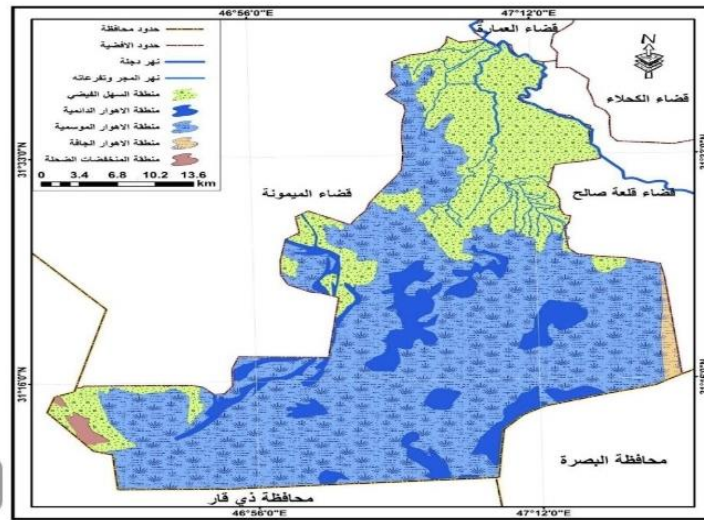
الخصائص الطبيعية والبشرية لمدينة المجر الكبير

أولاً : الخصائص الطبيعية :

١- السطح :

يعد السطح من العوامل الطبيعية الرئيسية المؤثرة في استعمالات الارض الزراعية إذ تتحدد العمليات الزراعية على ضوء الشكل الخارجي للتضاريس الأرضية ان المرحلة الأولى التي تواجه المنتج الزراعي تتمثل في ايجاد طبيعة السطح المناسب الذي يتفق مع طبيعة الإنتاج الزراعي (١) سواء كان مرتبطا في طبيعة النبات ام في طبيعة العمليات التي يحتاجها المحصول، وتعد السهول من أفضل أقسام السطح ملائمة للنشاط الزراعي ولذلك كانت السهول من أول المناطق التي ظهرت فيها الزراعة إذ تتوفر في المناطق السهلية كل الظروف الطبيعية المناسبة والتي تلائم الإنتاج الزراعي وتساعد على تجمع السكان بأعداد كبيرة، تعد منطقة الدراسة جزءا من محافظة ميسان التي تشغل الجزء الجنوبي الشرقي من السهل الرسوبي ويتباين سطح منطقة الدراسة مكانيا وينقسم الى عدة مناطق (٢) كما موضح بالخريطة (٢).

خريطة (٢) أقسام سطح قضاء المجر الكبير



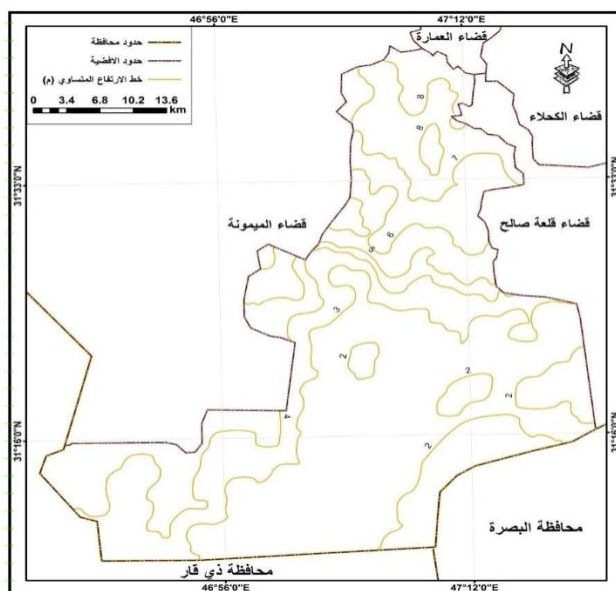
المصدر: وزارة الموارد المائية، مديرية المساحة العامة ،
خرائط محافظة ميسان ، مقياس (1:10000)، لعام 2010

١- ايات عقيل رحيمة ، ثلوث ترب قضاء المجر الكبير الزراعية ، رسالة ماجستير ، كلية التربية ، جامعة ميسان ، غير منشورة ، ٢٠٢٢ ، ص ٧

٢- كاظم شنته سعد ، جغرافية التربة ، الدار المنهجية ، عمان ، الاردن ، ٢٠١٦ ، ص ٤٦

يتضح لنا من الخريطة (٣) بأن سطح منطقة الدراسة يأخذ انحداراً من الشمال إلى الجنوب إذ تترادى خطوط الارتفاعات المتساوية بين (5-8 م) فوق مستوى سطح البحر التي تتماشى مع كتوف جدول المجر الكبير وفرعية العدل والوادية ثم تنخفض بالاتجاه جنوباً حيث مناطق مصبات الأنهار التي تمثل مناطق الأهوار والمستنقعات التي تشغل المناطق التي ترتفع ما بين (2-4 م) فوق مستوى سطح البحر

خريطة (٣) خطوط الارتفاعات المتساوية لسطح قضاء المجر



المصدر : وزارة الموارد المائية ، مديرية المساحة العامة ، خرائط محافظة ميسان ، مقياس (1:10000)، لعام 2010

الأحوال المناخية

يعد المناخ احد العوامل الطبيعية الضرورية لتكوين الترب بعد مادة الام (الصخور) وكما أن للمناخ دوراً كبيراً في التأثير على مكونات البيئة الطبيعية ، إذ يؤثر بشكل مباشر أو غير مباشر على خصائص التربة الفيزيائية والكيميائية وحتى البيولوجية ومراحل تكوينها وتطورها وتحولها الى ترب حقيقية من خلال تفتيت صخور القشرة الأرضية وتحولها إلى مواد أولية . (١) ، كما يؤثر في نوعية وتركيز العناصر الملوثة للتربة وتباينها من فصل لآخر ولغرض معرفة خصائص المناخ المؤثرة في نسبة ملوثات التربة في منطقة الدراسة لا بد من الوقوف على أهم العناصر المناخية السائدة فيها .

أ- الإشعاع الشمسي :

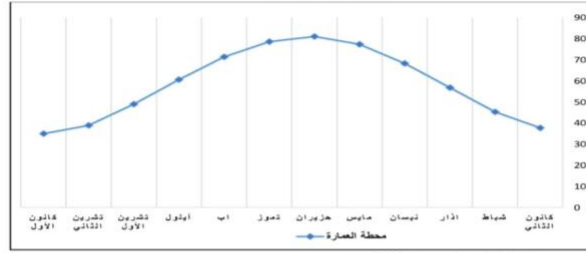
يعد المصدر الرئيس للحرارة والضوء على سطح الأرض ، فالإشعاع الشمسي من أهم العناصر المؤثرة على العناصر المناخية بشكل عام ودرجات الحرارة بشكل خاص . (٢)

1- عبد الواحد حسين فيصل الخليفة ، قضاء المجر الكبير - دراسة في الجغرافية الإقليمية ، رسالة ماجستير ، كلية الآداب ، جامعة بغداد ، ١٩٨٣ ، ص ٢٠ .

2- أماني حسين عبد الرزاق البراك ، تحليل جغرافي لتلوث الترب في محافظة البصرة ، رسالة ماجستير ، كلية التربية ، جامعة البصرة ، ٢٠١٠ ، ص ٢٢

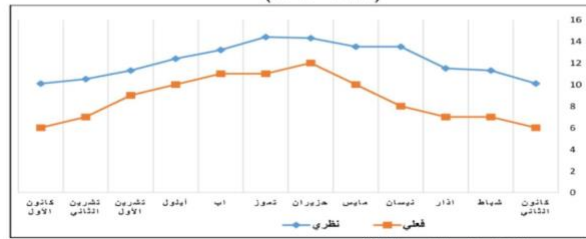
يؤثر الموقع الفلكي لمنطقة الدراسة في كمية الإشعاع الذي يصل إليها من خلال تأثيره على مقدار زاوية سقوط أشعة الشمس وعدد ساعات النهار النظري وما ينتج عنها من اختلاف في درجات الحرارة خلال الشهر السنة ، ويلاحظ من خلال الجدول (١) وشكل (١) أن قيم معدلات زاوية سقوط الإشعاع الشمسي في منطقة الدراسة تبدأ في الزيادة التدريجية بعد (٢١ آذار) بسبب حركة الشمس الظاهرية نحو النصف الشمالي من الكرة الأرضية. (١) ، إذ بلغ المعدل السنوي لزاوية سقوط الإشعاع الشمسي حوالي (٥٨,٣) ويصل أقصى معدل له في شهر حزيران إذ بلغت (٨١) بسبب كبر زاوية سقوط الإشعاع الشمسي التي تكون عمودية أو شبه عمودية ثم تأخذ تلك المعدلات بالتناقص بعد (٢٣ أيلول) إذ بلغ المعدل خلال هذا الشهر (٦٠,٦) ويزداد التناقص حتى يبلغ أدناه في شهر كانون الأول (٣٥) ، أما بالنسبة لعدد ساعات السطوع النظرية " طول النهار النظري " فإنها تأخذ بالزيادة التدريجية من شهر آذار إذ بلغت ١٢ ساعة وبلغ عدد الأشهر التي يزيد فيها طول النهار النظري عن (١٢) ساعة ستة أشهر (نيسان ، مايس ، حزيران ، تموز ، اب ، ايلول) وفيما يخص عدد ساعات السطوع الفعلي (طول النهار الفعلي) والتي تكون دائماً أقل من عدد الساعات النظرية لأنها تتأثر بالعواصف الغبارية ووصفاء الجو وضعف الأشعة الشمسية ووقت الشروق والغروب. (٢) ، وبالرجوع الى البيانات الواردة في الجدول (١) والشكل (٢)، تبين أن مدة السطوع الفعلية في منطقة الدراسة تتزايد تدريجياً بدءاً من شهر نيسان إذ بلغت (٨ ساعات) لتصل أعلى ذروة لها في شهر حزيران إذ بلغت (١٢ ساعة)

شكل (١)
المعدلات الشهرية لزاوية سقوط الإشعاع الشمسي (درجة) في محطة العمارة للمدة (١٩٩٠-٢٠٢٠)



المصدر:- بالاعتماد على بيانات جدول (١)

شكل (٢)
المعدلات الشهرية لطول ساعات النهار النظري والفعلي (ساعة/يوم) لمحطة العمارة للمدة (١٩٩٠-٢٠٢٠)



المصدر:- بالاعتماد على بيانات جدول (١)

1- كاظم عبد الوهاب حسن الاسدي ، تأثير العوامل المناخية على الصناعات الأساسية في محافظة البصرة وانعكاسها على تلوث البيئة ، أطروحة

دكتوراه " غير منشورة " كلية الآداب، جامعة البصرة ، ١٩٩٨ ، ص ٢ .

2 - عبد الزهرة علي الجنابي ، جغرافية العراق الإقليمية بمنظور معاصر ، الطبعة الأولى ، ٢٠٢٠ ، ص ٧٠ .

جدول (١)

المعدلات الشهرية والسنوية لزوايا سقوط الاشعاع الشمسي وعدد ساعات النهار النظري والفعلي (ساعة) في محطة العمارة للمدة (١٩٩٠ - ٢٠٢٠)

الشهور	معدل زوايا سقوط الاشعاع الشمسي (درجة)		عدد ساعات النهار (ساعة)
	النظري	الفعلي	
كانون الثاني	٣٧,٧	١٠	٦
شباط	٤٥,٣	١١	٧
اذار	٥٦,٨	١٢	٧
نيسان	٦٨,٣	١٤	٨
مايس	٧٧,٣	١٤	١٠
حزيران	٨١,٠	١٤	١٢
تموز	٧٨,٦	١٤	١١
اب	٧١,٤	١٣	١١
أيلول	٦٠,٦	١٢	١٠
تشرين الأول	٤٩,٠	١١	٩
تشرين الثاني	٣٨,٩	١١	٧
كانون الأول	٣٥,٠	١٠	٦
المعدل السنوي	٥٨,٣	١٢	٩

المصدر: - جمهورية العراق، وزارة النقل، الهيئة العامة للأحواء الجوية والرصد الزلزالي العراقية، قسم المناخ، بيانات غير منشورة ، ٢٠٢١ .

ب- درجات الحرارة :

تعد درجات الحرارة في منطقة الدراسة انعكاس الزاوية سقوط الأشعة الشمسية والموقع الفلكي. (١) وفضلاً على ذلك تعمل درجة الحرارة في تجوية الصخور وتوفير المواد الأولية وتنشيط العمليات الفيزيائية والكيميائية والحياتية التي تجرى فيها تكوين التربة. (٢) ويلاحظ من الجدول (٢) والشكل (٣)، تباين معدلات درجات الحرارة العظمى والصغرى والاعتيادية من شهر لآخر إذ بلغ المتوسط الشهري لأشهر (الصيف حزيران ، تموز ، آب) (٤، ٣٦، م - ٣٨،١ م - ٨، ٣٧ م) على التوالي بينما سجل شهر كانون الثاني معدل (١٢،١ م) ، ويعد أبرد الشهور وكان المعدل السنوي لمتوسط درجة الحرارة (٢٥،٩ م)، وفيما يتعلق بالمعدلات الشهرية لدرجات الحرارة العظمى فإنها سجلت معدلات عالية فيأشهر (الصيف حزيران ، تموز ، آب) إذ بلغت (٣، ٤٤، م - ٤٦،١ م - ٤٦،٢ م) على التوالي كما بلغ أعلى معدل لدرجات الحرارة الصغرى خلال أشهر حزيران ، تموز ، آب) (٤، ٢٨، م - ٣٠،٠ م - ٢٩،٤ م) على التوالي .

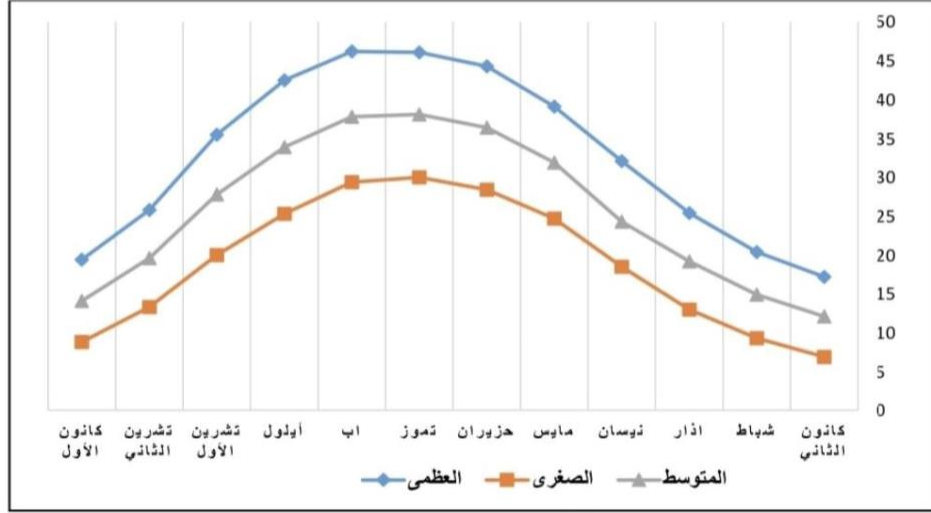
١-مصطفى فلاح الحساني ، مناخ العراق - أسس وتطبيقات ، الطبعة الأولى ، بغداد ، ٢٠٢٠ ، ص ٥٠ .

٢- هبة عبد الحكيم حميد عبد الله ، التباين المكاني للقابلية الإنتاجية لترب غرب نهر دجلة في قضائي العمارة والميمونة باستعمالنظم المعلومات الجغرافية (GIS) رسالة ماجستير " غير منشورة " ، كلية التربية ، جامعة ميسان ، ٢٠٢٠ ، ص ٤٦ .

شكل (٣)

المعدلات الشهرية لمتوسط درجات الحرارة الاعتيادية والصغرى والعظمى (°م) في محطة العمارة للمدة

(١٩٩٠-٢٠٢٠)



المصدر :- بالاعتماد على بيانات جدول (٢)

جدول (٢)

المعدلات الشهرية والسنوية لمتوسط درجات الحرارة الاعتيادية والصغرى والعظمى (°م) في محطة العمارة للمدة (١٩٩٠-٢٠٢٠)

الشهور	الاعتيادية /°م	الصغرى /°م	العظمى /°م
كانون الثاني	١٢,١	٦,٩	١٧,٢
شباط	١٤,٩	٩,٣	٢٠,٤
اذار	١٩,٢	١٣,٠	٢٥,٤
نيسان	٢٥,٣	١٨,٥	٣٢,١
مايس	٣١,٩	٢٤,٧	٣٩,١
حزيران	٣٦,٤	٢٨,٤	٤٤,٣
تموز	٣٨,١	٣٠,٠	٤٦,١
اب	٣٧,٨	٢٩,٤	٤٦,٢
أيلول	٣٣,٩	٢٥,٣	٤٢,٥
تشرين الأول	٢٧,٨	٢٠,٠	٣٥,٥
تشرين الثاني	١٩,٦	١٣,٣	٢٥,٨
كانون الأول	١٤,١	٨,٨	١٩,٤
المعدل السنوي	٢٥,٩	١٩,٠	٣٢,٨

المصدر: وزارة النقل والمواصلات، الهيئة العامة للأحوال الجوية والرصد الزلزالي العراقية، قسم المناخ، بيانات (غير منشورة)، ٢٠٢١ .

ج- الأمطار :

تتميز الامطار في منطقة الدراسة بالتذبذب والتباين في كميتها وقلة سقوطها شأنها في ذلك شأن المنطقة الجنوبية من العراق. (١)، يقتصر سقوطها على الفصل البارد من السنة وهذا يعود لتكرار المنخفضات الجوية المتوسطة القادمة من البحر المتوسط بينما يقل أو ينعدم سقوطها خلال الفصل الحار من السنة بسبب سيطرة المنخفضات الحرارية كالمخفض السوداني الجاف والمنخفض الهندي . (٢) وتبين ان مجموع كميات الامطار الساقطة في قضاء المجر الكبير للمدة ١٩٩٠-٢٠٢٠ قد بلغ حوالي (١٦٨,٥ ملم)، إذ يبدأ سقوط الامطار في تشرين الأول بواقع (٧١ ملم) ويزداد في شهر كانون الأول ثم يتناقص تدريجياً في شهر مايس إذ بلغ (٨,٠ ملم) وينعدم في أشهر حزيران ، تموز ، اب) وتحل فترة الجفاف . وعليه فان قلة الأمطار وتذبذبها وارتفاع درجات الحرارة وانخفاض معدلات الرطوبة النسبية يؤدي الى قلة المحتوى الرطوبي للتربة فضلاً عن قلة الغطاء النباتي وتعرضها للتعرية الريحية نتيجة قلة تماسك دقائق التربة السطحية بسبب الجفاف الأمر الذي يساعد في زيادة العناصر الكيميائية في التربة لعدم تعرضها لعملية الغسل . (٣)

-
- ١- إبراهيم علي ديوان العيسوي، مقومات زراعة قصب السكر وإنتاجه في قضاء المجر الكبير وأفاقه المستقبلية، رسالة ماجستير ، كلية الآداب، جامعة البصرة ، ٢٠٠٣ ، ص ٣٤ .
 - ٢ - مصطفى فلاح الحساني ، مناخ العراق – أسس وتطبيقات ، الطبعة الاولى ، بغداد ، ٢٠٢٠ ، ص ٧٤.
 - ٣- فهد احمد فرحان العامود ، التحليل المكاني للعوامل المؤثرة في تلوث مياه الري والتربة في قضاء سوق الشيوخ، رسالة ماجستير ، كلية التربية ، جامعة البصرة ، ٢٠١٠ ، ص ٤٦ .

د- الرطوبة النسبية

تعرف الرطوبة النسبية بأنها النسبة المئوية بين بخار الماء الموجود فعلاً في الهواء وكمية بخار الماء اللازمة حتى يكون الهواء مشبعاً في درجة الحرارة والضغط نفسها (1)

يتضح من الجدول (٤) والشكل (٥) ان المعدل السنوي للرطوبة النسبية في منطقة الدراسة بلغ (٤٤,٤) وتنبأين المعدلات الشهرية للرطوبة النسبية من شهر لآخر . اذ يصل أعلى معدل لها في أشهر (تشرينالثاني ، كانون الأول ، كانون الثاني ، شباط) بلغت (٥٨,١ ، ٦٨,٤ ، ٧١,١ ، ٦٢٦) على وانعدام سقوط الأمطار .

جدول (٤)

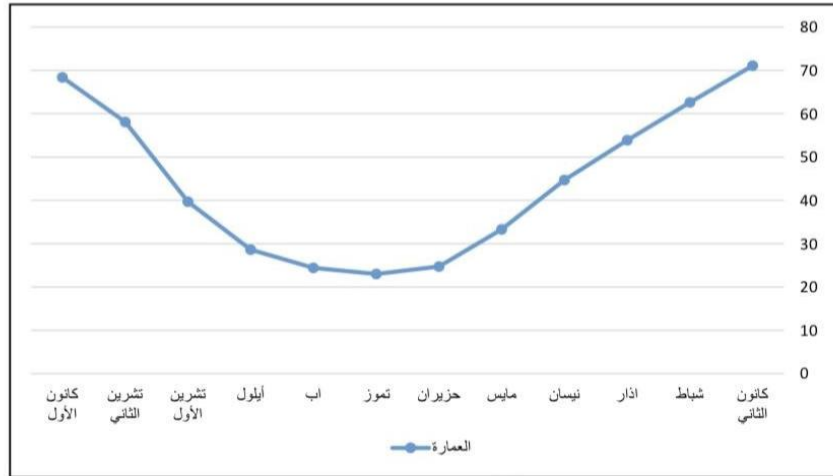
المعدلات الشهرية والسنوية للرطوبة النسبية (%) في محطة العمارة للمدة (١٩٩٠-٢٠٢٠)

المعدل	كانون الأول	تشرين الثاني	تشرين الأول	أيلول	أب	تموز	حزيران	مايس	نيسان	آذار	شباط	كانون الثاني	الشهر	المحطة
٤٤,٤	٦٨,٤	٨٥,١	٣٩,٧	٢٨,٦	٢٤,٤	٣٢,٠	٢٤,٧	٣٣,٣	٤٤,٧	٥٣,٩	٦٢,٦	٧١,١	العمارة	

المصدر: جمهورية العراق، وزارة النقل، الهيئة العامة للأواء الجوية والرصد الزلزالي العراقية، قسم المناخ، بيانات (غير منشورة).

شكل (٥)

المعدلات الشهرية للرطوبة النسبية (%) في محطة العمارة للمدة (١٩٩٠-٢٠٢٠)



المصدر: بالاعتماد على بيانات جدول (٤)

١ صباح محمود الراوي ، عدنان هزاع البياتي ، اسس علم المناخ ، ط ٢ ، جامعة الموصل ، دار الكتب للطباعة والنشر ، ٢٠٠١ ، ص ١٩٠ .

و- التبخر :

يلاحظ من خلال الجدول (٥) والشكل (٦) ان كمية التبخر السنوي في محطة العمارة بلغت حوالي (٣١١٠) ملم) وهي تعادل (١٨) مرة) معدل كمية الأمطار في نفس المنطقة وللمدة المذكورة والبالغة (١٦٨٥ ملم) ، تتفاوت كمية التبخر الشهرية بين شهر وآخر حيث تتدنى خلال شهر تشرين الثاني وحتى نهاية شهر شباط اذ بلغ مجموع التبخر فيها (١٠٩,٥) ، (٦٤٠ ، ٧٢,٣ ، ٧٨,١) ملم) علالتوالي . وذلك بسبب انخفاض درجات الحرارة وقلة كمية الإشعاع الشمسي خلال تلك الاشهر وارتفاع معدلات الرطوبة النسبية . بينما تزداد قيمة التبخر تدريجياً اعتباراً من شهر آذار حتى يصل أعلى معدلها خلال أشهر الصيف (حزيران ، تموز ، اب) اذ بلغت كمية التبخر (٤٨٠,٠) ، ٥٠٩,٨ ، ٤٧٤,٦ ملم (على التوالي ويعزى ذلك الى ارتفاع درجات الحرارة وزيادة كمية الاشعاع الشمسي وانخفاض مقدار الرطوبة النسبية فضلاً عن زيادة سرعة الرياح وسيادة الرياح الشمالية الغربية الجافة .

جدول (٥)

المعدلات الشهرية والسنوية لقيم التبخر في محطة العمارة للمدة (١٩٩٠-٢٠٢٠)

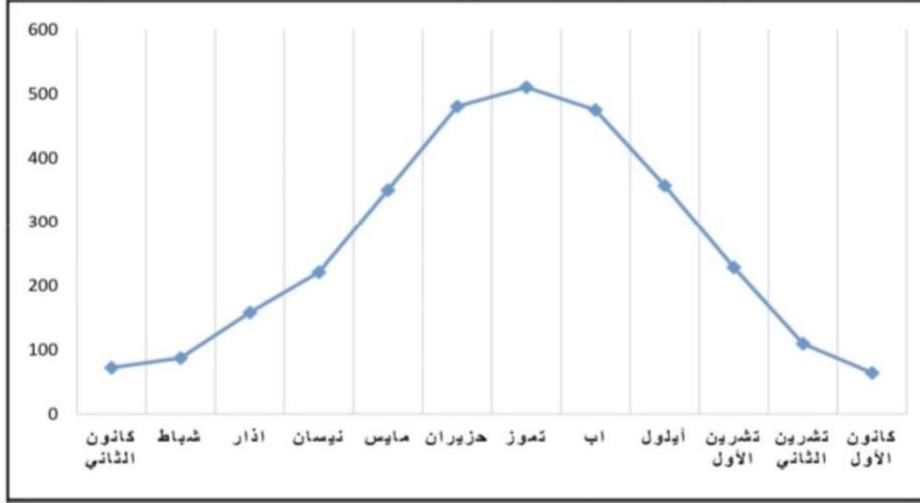
الشهر	كانون الثاني	شباط	آذار	نيسان	مايو	حزيران	تموز	آب	أيلول	تشرين الأول	تشرين الثاني	كانون الأول	المجموع السنوي
المحطة	٧٢,٣	٨٧,١	١٥٨,٠	٢٢٠,٧	٣٤٩,٨	٤٨٠,٠	٥٠٩,٨	٤٧٤,٦	٣٥٦,٧	٢٢٨,٣	١٠٩,٥	٦٤,٠	٣١١٠

المصدر: جمهورية العراق، وزارة النقل، الهيئة العامة للأحوال الجوية والرصد الزلزالي العراقية، قسم المناخ، بيانات (غير منشورة).

١- أفراح هاشم فرحان كاطع المرشدي ، تلوث الترب في قضاء الرميثة وتأثيرها على الإنتاج الزراعي ، رسالة ماجستير ، كلية الآداب، جامعة البصرة ، ٢٠١٧

شكل (٦)

المعدلات الشهرية والسنوية لقيم التبخر في محطة العمارة للمدة (١٩٩٠-٢٠٢٠)



المصدر: بالاعتماد على بيانات جدول (٥)

٣- الموارد المائية :

يشمل مصطلح الموارد المائية (مياه الأمطار - المياه السطحية - والمياه الجوفية) اذ تضم منطقة الدراسة جميع هذه المصادر للمياه الا ان مياه الامطار قد تم دراستها ضمن الخصائص المناخية ،ولكون مناخ منطقة الدراسة هو المناخ الجاف تم الاعتماد في الزراعة على الري من المياه السطحية حيث أن الأمطار الساقطة لا تكفي لعملية الري وعليه تعد المياه السطحية في منطقة الدراسة والمتمثلة بـ(جدول المجر الكبير - العدل - الوادية - مياه الاهوار المصدر الرئيسي لأرواء الاراضي الزراعية اماالمياه الجوفية على الرغم من قربها من سطح الأرض في بعض أجزاء منطقة الدراسة فأنها تصل إلناقل من متر واحد لا يعتمد عليها بسبب توفر المياه السطحية من جهة وارتفاع نسبة ملوحتها من جهة اخرى حيث بلغ معدل التوصيل الكهربائي للماء الأرضي (٣,٤٥ مليموز / سم) . (١)

٣ - ١ - المياه السطحية

تتمثل المياه السطحية في قضاء المجر الكبير بكل من نهر المجر الكبير والجداول المتفرعة منه فضلاً عن الاهوار والمستنقعات .

٣ - ١ - ١ - نهر دجلة (نهر المجر الكبير)

يدخل نهر دجلة الحدود الإدارية في قضاء المجر الكبير ويأخذ اتجاهها جنوبياً بعد مأخذ جدول الكحلاء عند مدينة العمارة ولمسافة (١٣ كيلو متر) . يتفرع جدول المجر الكبير من الضفة الينهر لنهر دجلة إذ يخرج من جانبه الأيمن جدول المجر الصغير (الطبر) إذ يبلغ معدل تصريفه (١,٠ م / ثا) وبعد مأخذه لمسافة (٧) كم يتفرع من الجانب الأيمن لنهر دجلة جدول المجر الكبير، وقد اقيم على صدر هذا الجدول ناظم المجر الكبير الذي صمم لتصريف قدره (١٧٠ م^٣ / ثا) وتصريف تشغيلي قدرة (٩٠ م^٣ / ثا) (١) ، بينما بلغ التصريف الحالي له (٣١٥ م^٣ / ثا) . ومن خلال الجدول (٦) نلاحظ أن معدل التصريف السنوي لنهر دجلة في منطقة الدراسة بلغ (٢,١١٦ م^٣ / ثا) و بإيراد مائي سنوي (٣٧,٠ مليار م^٣) وبلغ أعلى معدل للتصريف خلال شهر حزيران (٠٩,١٩ م^٣ / ثا) و بإيراد مائي (٠,٦٠ مليار م^٣) . أما ادنى معدل للتصريف فكان خلال شهر كانون الثاني إذ يبلغ (٢٧,٩ م^٣ / ثا) و بإيراد مائي

بلغ (٢٩,٠ مليار م^٣ / ثا) وتجدر الإشارة الى ان التباين السنوي في كمية التصريف و الإيراد المائي للنهر بمياه نهر دجلة من ناحية كمية الأمطار الساقطة فضلاً عن السدود والخزانات

جدول (٦)

المعدلات الشهرية والسنوية للتصريف المائي م^٣/ثا و الإيراد المائي مليار م^٣ لجدول المجر الكبير في قضاء المجر الكبير للمدة (٢٠١٠ - ٢٠٢٠)

المجر الكبير	كانون الثاني	شباط	آذار	نيسان	مايس	حزيران	تموز	أب	ايلول	تشرين الاول	تشرين الثاني	كانون الاول	المعدل السنوي
التصريف المائي	٩,٢٧	١١,٦٣	١١,٨١	١٥,٨١	١٥,٢٧	١٩,٠٩	١٠,٠٩	١٠,٥٤	١٠,٦٣	٩,٧٢	٩,٣٦	١٢,٨١	١٢,١٦
الإيراد المائي	٠,٢٩	٠,٣٦	٠,٣٧	٠,٤٩	٠,٤٨	٠,٦٠	٠,٣١	٠,٣٣	٠,٣٣	٠,٣٠	٠,٢٩	٠,٤٠	٠,٣٧

المصدر: جمهورية العراق ، وزارة الموارد المائية ، مديرية الموارد المائية في محافظة ميسان ، قسم التشغيل ، بيانات غير منشورة ، ٢٠٢١

- ١- إبراهيم علي ديوان العيساري ، مقومات زراعة قصب السكر وإنتاجه في قضاء المجر الكبير وافاقة المستقبلية . رسالة ماجستير ، كلية الآداب، جامعة البصرة ، ٢٠٠٣ ، ص ٣
- ٢- كاظم شنتة سعد ، جغرافية محافظة ميسان الطبيعية والبشرية والاقتصادية، دار الضياء للطباعة والتصميم . الطبعة الأولى - النجف الأشرف ، ٢٠١٣ ، ص ١٠١ .

ومن خلال النظر الى خريطة(٣) للموارد المائية في منطقة الدراسة نلاحظ تفرع نهر المجر الكبير عند مركز قضاء المجر الكبير الى فرعين رئيسيين من الجانب الغربي يعرف بنهر العدل يبلغ طوله حوالي(١٦) كيلو متر) وعرضه (٣٠) متر (ويبلغ معدل تصريفه التشغيلي (٤٠) م ٣ / ثا) اما التصريف الحالي له بلغ (٥) م ٣ / ثا) وتتفرع منه مجموعة من الجداول الصغيرة والقنوات الأروائية لتنتهي جميعها في نهر العز جدول (٧) اما الجانب الشرقي يعرف بنهر الوادية اذ يبلغ طوله (٢٢) كم (وعرض (٣٠) متر) وتصريف تشغيلي قدر (٥٠) م ٣ / ثا) في حين بلغ التصريف الحالي له (١٠) م ٣ / ثا) وتتفرع منه هو الآخر مجموعة من الجداول والقنوات الصغيرة جدول (٨) تنتهي في نهر العز.

جدول (٧)

مجموع الجداول المتفرعة من نهر العدل واطوالها ، تصريفها

أسم الجدول	الطول / كم	التصريف التشغيلي م ٣ / ثا	التصريف الحالي م ٣ / ثا
الصبي	٤	١,٥	١
ابو محله	٤	١,٥	١
المدحلب	٢	١,٥	١
المسراح	٢	١	٠,٥

المصدر : جمهورية العراق ، وزارة الموارد المائية ، مديرية الموارد المائية في محافظة ميسان ، شعبة المجر الكبير ، بيانات غير منشورة ، ٢٠٢١

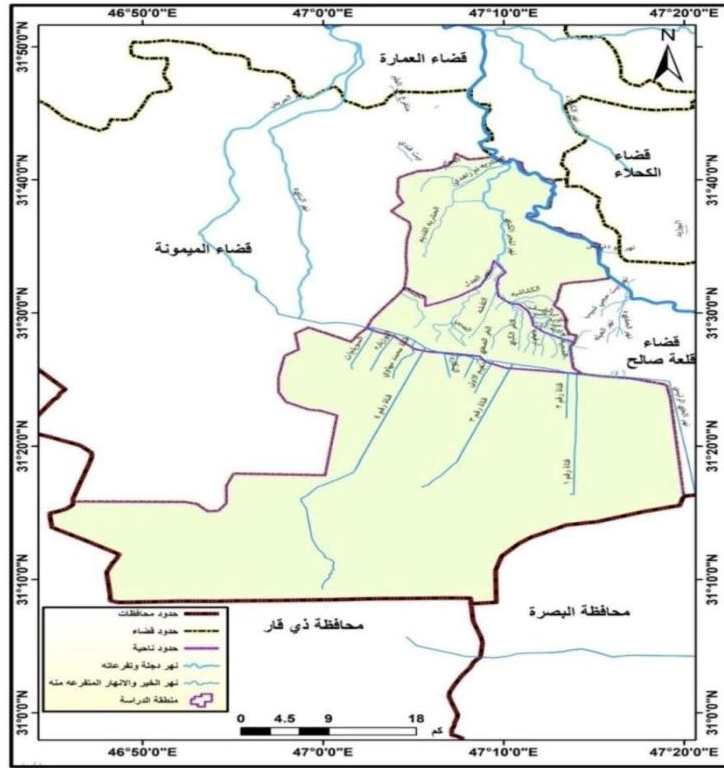
جدول (٨)

مجموع الجداول المتفرعة من نهر الوادية واطوالها ، تصريفها

أسم الجدول	الطول / كم	التصريف التشغيلي م ٣ / ثا	التصريف الحالي م ٣ / ثا
الخر الكبير	١٢	١,٥	١
الخر الصغير	١٠	١,٥	١
الموزر	٥	١,٥	١
ام الهوش	٦	٢	١
الكعبي	٤	١	١
التفشة	١٢	١	٠,٥
الجوائل	١٠	١,٥	١
الخشف	٥	١	٠,٥
الحجية	٥	١	٠,٥
الجرى	٥	١	٠,٥

المصدر : جمهورية العراق ، وزارة الموارد المائية ، مديرية الموارد المائية في محافظة ميسان ، شعبة المجر الكبير ، بيانات غير منشورة ، ٢٠٢١

خريطة (٤) الموارد المائية في قضاء المجر



المصدر : بالاعتماد على : جمهورية العراق ، وزارة الموارد المائية ، مديرية الموارد المائية في محافظة ميسان ، ٢٠١٧ .

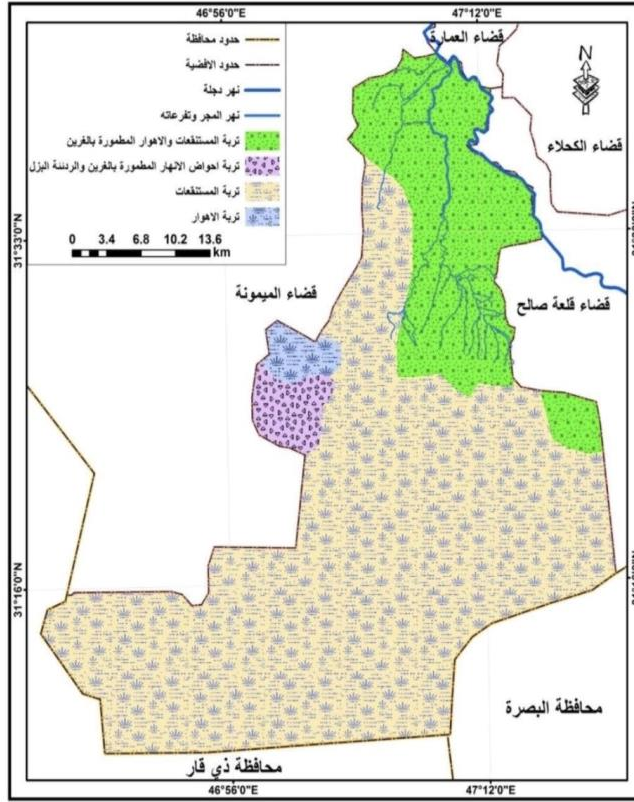
٤- التربة :

وتعرف التربة بأنها الطبقة الهشة التي تغطي صخور القشرة الأرضية يتراوح سمكها بين بضعة سنتيمترات إلى عدة أمتار وهي خليط من مواد معدنية وعضوية وهواء وماء يستطيع النبات من خلالها ان يثبت جذوره ويستمد منها المقومات اللازمة لنموه وتكاثره. (١) تقع معظم ترب منطقة

الدراسة ضمن نطاق الترب الرسوبية النهرية الحديثة . تكونت من تجمع الرواسب التي نقلها نهر دجلة وفروعه فضلاً عن رواسب قنوات الري المتفرعة من الأنهار والجداول ورواسب الاهوار والمستنقعات (٢) ونجد هناك تبايناً في خصائصها من مكان لآخر وهذا ما دعانا الى معرفة الخصائص التي لها علاقة بموضوع الدراسة يتضح من الخريطة (٤) ان منطقة الدراسة يسود فيها أنواع رئيسية من الترب تتمثل بالاتي :

١-علي حسين الشلش ، جغرافية التربة ، جامعة البصرة ، الطبعة الثانية ، ١٩٨٥ ، ص ١٣ .
٢-محمد رمضان محمد، تحليل جغرافي لمشاكل الانتاج الزراعي في محافظة ميسان، رسالة ماجستير ، كلية الآداب ، جامعة البصرة ، ١٩٨٩ ، ص ٣٨ .

خريطة (٥) اصناف الترب في قضاء المجر الكبير



المصدر : بالاعتماد على : وزارة الموارد المائية ، مديرية المساحة العامة ، خرائط محافظة ميسان ، مقياس (1:100000) ، لعام ٢٠١٠ .

أ - تربة كتوف الأنهار (ترب الضفاف) :

تمتد هذه التربة ضمن النطاقات المرتفعة والواقعة على جانبي جدول المجر الكبير في منطقة الدراسة وتفرعها وهما جدولا (العدل والوادية) إذ تترسب على جانبي النهر ويتراوح ارتفاعها بين (٢ - ٣) متر عن مستوى الأحواض المجاورة ، وتعد من أجود أنواع الترب في منطقة الدراسة لكونها ذات نسجة متوسطة وتصريف جيد وانخفاض مستوى الماء الجوفي مما يسهل ذلك عملية غسلها في أثناء عملية الري لأن الماء ينساب الى مجرى النهر حاملاً معه الاملاح التي تضر التربة .

١ - زهراء مهدي صالح القرغولي ، تأثير مخلفات الحقول النفطية في خصائص تربة محافظتي واسط وميسان ، أطروحة دكتوراه ، كلية الآداب ، جامعة القادسية ، ٢٠١٩ ، ص ٨٨ .

ب - تربة أحواض الأنهار :

تمتد هذه التربة بجوار تربة ضفاف الأنهار اذ لا توجد حدود فاصلة بين مناطق الضفاف والأحواض أهم ما يميزها هو أن سرعة مياه النهر تقل بالابتعاد عن مجراه وعلية تقتصر ترسبات مناطق الاحواض على المواد الدقيقة وبكميات قليلة لأن الكميات الكبيرة من الرواسب ذات الحجم الكبير قد ترسبت في مناطق الضفاف وقبل وصولها الى مناطق الاحواض المنخفضة. (١)

ت - تربة الالهوار والمستنقعات :

تتميز هذه التربة بانبساط سطحها وانخفاض مستواها وهي ذات نسيج طيني ثقيل ونتيجة لذلك أصبحت رديئة الصرف إذ يرتفع مستوى الماء الأرضي فيها (٢). ونظراً لتعرض هذه التربة الى الانغمار بشكلك دوري لذلك سيتم تلوثها بعد تراكم الأملاح على سطح التربة في فصل الصيف أما في سنوات التجفيف فقد تم استثمار بعض الأراضي بزراعة الرز مما يعرض هذه التربة للتلوث بالأملاح بسبب تراكيزها العالية في المياه فضلاً عن تلوث التربة ببقايا الأسمدة والمبيدات نتيجة رداءة تصريف هذه التربة. (٣)، صورة (١)

صورة (١) جانب من أهوار الوادية - ناحية الخير



المصدر : الدراسة الميدانية ، بتاريخ ٢٠٢١/١٠/١٨

١- كاظم شنته سعد ، أثر نهر دجلة في تقرير خصائص السطح والتربة في محافظة ميسان ، رسالة ماجستير ، كلية الآداب ، جامعة البصرة ، ١٩٩٥ ، ص ١٢٧ .

٢- هبه عبد الحكيم حميد عبد الله ، التباين المكاني للقابلية الإنتاجية لترب غرب نهر دجلة في قضائي العمارة والميمونة باستعمالنظم المعلومات الجغرافية (GIS) رسالة ماجستير " غير منشورة " ، كلية التربية ، جامعة ميسان ، ٢٠٢٠ ، ص ٤٦ .

٣- فهد احمد فرحان العامود ، التحليل المكاني للعوامل المؤثرة في تلوث مياه الري والتربة في قضاء سوق الشيوخ ، رسالة ماجستير ، كلية التربية ، جامعة البصرة ، ٢٠١٠ ، ص ٤٦ .

ثانياً: الخصائص البشرية

١- حجم السكان

حجم السكان ومعدل النمو: يقصد بالنمو السكاني هو التغير في حجم السكان عبر فترات زمنية مختلفة (١) إذ أن نمو السكان بمعدلات متزايدة بين (١,٥ ٪ , ٤,٥ ٪) وبمتوسط (٢,٥) سنوياً أدى ذلك أنتكون هناك علاقات طردية بين حجم وكثافة السكان وهذا يترتب عليه زيادة حجم وكثافة سكان المدينة مما يؤدي الى اتساع حجمها وزيادة أنشطتها البشرية واستعمالات الأرض المختلفة من بينها الاستعمالات الترفيهية (٢) أن حجم السكان في مدينة المجر قد تطور بشكل كبير في السنوات الأخيرة ويلاحظ من خلال الجدول (٩) تباين أعداد السكان عبر فترات زمنية مختلفة فقد بلغ عدد السكان لعام ١٩٩٧ حوالي (٤٣١٢٤) نسمة وبمعدل نمو سنوي (٣,٧) كما بلغ عدد سكانها لعام ٢٠١٥ حوالي (٩٩٤٧٧) نسمة وبمعدل نمو بلغ (٢,٣) ثم ارتفع العدد في عام ٢٠٢٢ الى حوالي (١٠١٤٩٣) نسمة وبمعدل سنوي بلغ (٢,٥ ٪) أذ يتضح من خلال ذلك أن هذه الزيادة السكانية تتطلب توفير لها خدمات مختلفة من ضمنها الخدمات الترفيهية وبمختلف أنواعها ومساحتها .

جدول رقم (٩) حجم سكان مدينة المجر الكبير للمدة (١٩٩٧ - ٢٠٢٢)

السنة	عدد السكان / نسمة	معدل النمو السنوي للسكان %
١٩٩٧	٤٣١٢٤	٣,٧
٢٠١٥	٩٣٤٧٧	٢,٣
٢٠٢٢	١٠١٤٩٣	٢,٥
المجموع	٢٣٨٠٩٤	

١- جمهورية العراق وزارة التخطيط والتعاون الانمائي ، الجهاز المركزي للإحصاء ، مديرية احصاء محافظة ميسان، تعداد سكانعام ١٩٩٧، بيانات غير منشورة .

٢- جمهورية العراق وزارة التخطيط والتعاون الانمائي ، الجهاز المركزي للإحصاء ، مديرية احصاء محافظة ميسان، تقديرات السكان لسنة ٢٠٢٠ وسنة ٢٠٢٣ ، بيانات غير منشوره

١- عبد علي الخفاف ، جغرافية السكان (اسس عامة) ، دار الفكر للنشر والتوزيع ، الطبعة الثانية ، ٢٠١٧ ، ص ١٦

٢- محمد سالم الزبيدي ، تلوث تربة ومياه قضائي الزبير وابي الخصيب بقصر البيرون ، رسالة ماجستير، كلية الآداب ، جامعة البصرة ، ٢٠١٩ ، ص ٩٤

٢ - الكثافة السكانية

الكثافة العامة : تعرف الكثافة العامة للسكان بالكثافة الحسابية والاجمالية وتعد ابسط الطرق التي تستعمل في حساب الكثافة الحسابية وتأتي محصلتها في تقسيم اجمالي سكان إي منطقة على المساحة العامة لتلك المنطقة غير ان الكثافة العامة تخفي ورائها حقائق مهمة لذلك هيقياس دقيق الدقة والاهمية ولا تعطي الافكرة بسيطة على مدى تركيز السكان ضمن الدولة وان اهميتها تتناسب عكساً مع حجم المساحة السكانية فكلما كبرت المساحة كان مدلولها سطحياً وعماماً الا أن اهميتها تكمن في المقارنة بين المناطق صغيرة المساحة والمتجانسة في ظروفها الطبيعية والبشرية (١) ففي عام ٢٠١٥ ومن تتبع الجدول (١٠) جاءتالوحدات الادارية وتم تقسيمها بأطوال متساوية حسب كثافة سكانها تمثلت الكثافة العالية

(أكثر من ٨٠ نسمة / كم^٢) والتي تحققت في مركز مدينة المجر الكبير بمعدل

(٢٢٢,٦ نسمة/ كم^٢) كونه يمثل المراكز الإدارية للقضاء ويحتوي على الجزء الأكبر منالمشاريع الاقتصادية ومؤسسات الدولة فضلاً عن استحواده على افضل الخدماتالاجتماعية وقياساً بالنواحي الأخرى الامر الذي جعل منه بؤرة لأستقطاب اعداد كبيرة منالسكان سواء من خارج المحافظة أو داخلها أما في تقديرات (٢٠٢٢) قد شهدت ارتفاعاً فيمؤشرات الكثافة السكانية للوحدات الادارية التي جاءت بمستويات متباينة كما في السنواتالسابقة فبالنسبة للفئة الأولى من الكثافة السكانية والتي تمثلت بالكثافة العالية (أكثر من ٨٠ نسمة / كم^٢) فقد ضمت هذه الفئة مركز مدينة المجر الكبير بكثافة سكانية أكثر من (٢٤١ نسمة / كم^٢) (٢)

١- طه حمادي الحديثي، جغرافية السكان، الطبعة الثالثة، جامعة الموصل، دار الكتب للطباعة والنشر الموصل، ٢٠١١، ص

٢- جمهورية العراق وزارة التخطيط والتعاون الانمائي، الجهاز المركزي للإحصاء، مديرية احصاء محافظة ميسان، تقدير اتالسكان لعام ٢٠١٥ وعام ٢٠٢٢.

٣- التركيب السكاني :

ان تركيب السكان من المظاهر الديموغرافية المهمة لرصد التمايز بين المجموعات السكانية وهذه الخصائص ترتبط بالخصائص الاجتماعية والاقتصادية ولها دلالات علمدى التطور الذي بلغته مختلف دول العالم ، ويتمثل بالعمر والجنس والخصائص الأساسية للسكان ، واللذان يعدان من أهم عناصر التركيبة الديموغرافية الجديرة بالتحليل (١)

أ- التركيب العمري :

يقصد بالتركيب العمري للسكان هو توزيعهم حسب الفئات العمرية المختلفة التي يمكن تقسيمها على فئات خمسية او عشرية (٢) كما يحظى التركيب العمري للسكان بأهمية كبيرة في الدراسات السكانية لأي مجتمع بوصفه أحد المؤشرات الديموغرافية التي تدل على مدى فاعلية القوى الانتاجية للسكان من خلال كونه العامل الرئيس في معرفة مستويات عبء الاعالة الاقتصادية ونمط الاستهلاك من السلع والخدمات (٣) هو بذلك يعد أحد ركائز قاعدة بيانات الدولة التي تكون معتمدة في التخطيط القومي من الادارة والبناء الاقتصادي والتوسع في خدمات وسياسات الدولة السكانية وضرورات الأمن والدفاع (٤) ويساعد التركيب العمري تحديد معدل المجتمع الانجابية إذ يدل الهيكل الفتي على إمكانية كبيرة لنمو في المستقبل وذلك من خلال وجود عدد اكبر من الاناث في سن الانجاب قياساً في نسبة الاناث اللواتي فيسن اليأس ويعد التركيب العمري مؤشراً يمثل النمط السائد للحالة الصحية في المجتمع السكاني فالهيكل السكاني للهرم يكون في العادة دالاً على النمط المتقدم للحالة الصحية وأن أمد الحياة عند الولادة يكون فيه طويلاً داخل المجتمع السكاني (٥).

١- علي لبيب الثابت والمتحول، الدار العربية للعلوم ، الطبعة الثانية ، بيروت ، ٢٠٤٤،

٢- عبد الفتاح لطفي عبد الله ، جغرافية الوطن العربي ، تحليل الأبعاد الجغرافية لمشكلات الوطن العربي ، كلية العلوم الإنسانية والاجتماعية ، الجامعة الأردنية ، عمان ، دار المسيرة للنشر والتوزيع ٢٠٠٦ ، ص ٢٤٤

٣- علي لبيب الثابت والمتحول، الدار العربية للعلوم ، الطبعة الثانية ، بيروت ، ٢٠٤٤، ص ١٥

٤ معين حسن أحمد جاسر، محافظة بيت لحم دراسة في التركيب السكاني وخصائص السكن ، رسالة ماجستير (غير منشورة)
، كلية الآداب الجامعة الإسلامية ، غزة ٢٠١١، ص ٣٧

٥- يسرى عبد الرزاق الجوهري ، حافظ مصطفى محمد ، جغرافية السكان مطبعة دار السلام ، بغداد الطبعة الاولى ، ١٩٧٩، ص ٧٤

*الفئات العمرية لسكان مدينة المجر الكبير لتقديرات (٢٠١٥ - ٢٠٢٢)

أن دراسة الفئات العمرية العريضة وتوزيعها واختلافاتها المكانية من الأمور الأساسية التي يقوم عليها التخطيط وهي أساس الدراسات الديموغرافية وتقسم هذه الفئات في الدراسات السكانية على فئة صغار السن (أقل من ١٥ سنة) وفئة متوسطي السن (١٥-٦٤ سنة) وفئة كبار السن (٦٥ سنة فأكثر) ومن أجل توضيح طبيعة التوزيع لهذه الفئات فلا بد من التطرق لها بشكل مفصل:

١- فئة صغار السن (أقل من ١٥ سنة) :

يلاحظ من خلال البيانات الإحصائية لعام ٢٠٢٢ قد يبلغ عدد الذكور حوالي (٢٧٨٩٩) نسمة وبنسبة (٣٥,٧) في حيث يبلغ عدد الإناث ضمن هذه الفئة حوالي (٢٧٣٩٦) نسمة وبنسبة (٣٥,١) ويرجع سبب الارتفاع في هذه النسبة للذكور والإناث ضمن هذه الفئة المتوفر خدمات والعيادات الخاصة التي تهتم برعاية النساء الحوامل والأطفال الى حد سواء(١)

٢- فئة متوسط السن (١٥-٦٤) سنة :

من خلال استقرار الجدول (١١) تبين ارتفاع عدد الاناث بحوالي (٣٣٣٥٥) نسمة وبنسبة(٣٦,١) بينما بلغ عدد الذكور حوالي (٣٢٧٦٥٢) نسمة وبنسبة (٣٥,٦) ويرجع السببي ارتفاع السكان ضمن هذه الفئة كون مدينة المجر منطقة جاذبة للأيدي العاملة سبب توفير فرص العمل قياساً بالوحدات الادارية الاخرى. (٢)

٣- فئة كبار السن ٦٥ فأكثر :

يتضح من خلال الجدول (١١) مدينة المجر قد تصدرت العدد الأكبر فئة كبار السن بلغ عدد الذكور (١٦٩٧) نسمة وبنسبة (٣٢,٣) أما الاناث فقد بلغ عددهم (٢٠٦١) نسمة بنسبة (٣٩,٢) ويرجع سبب انخفاض هذه النسبة للذكور والإناث في منطقة الدراسة النانخفاض امد الحياة وانخفاض المستوى الصحي. (٣)

١- جمهورية العراق ، وزارة العدل ، قانون العمل ٧١ لسنة ١٩٨٧ ، دار الحرية للطباعة والنشر ، بغداد، ١٩٨٧، ص٣٥

٢- شوفي عطية ، علم السكان في البحث التطبيقي والإحصائي ، دار نلسن للطباعة والنشر (٢٠١٧ تعديل ٢٠٢٢) ص ٤٢ .

٣- باسم عبد العزيز عمر العثمان ، الهرم السكاني لسلطنة عمان حسب تعداد ١٩٩٣ الخصائص والمؤثرات ، مجلة كلية الانسانيات والعلوم الانسانية ، جامعة القطر ، ٢٠٠١ ، العدد الرابع والعشرون ص ٢٧٣.

جدول (١٠)

التركيب العمري لسكان مدينة المجر الكبير لعام ٢٠٢٢

الفئة العمرية	عدد الذكور	النسبة %	عدد الاناث	النسبة %
اقل من ١٥ سنة	٢٧٨٩٠	٤٤,٧	٢٧٣٩٦	٤٣,٦
من ١٥-٦٤	٣٢٧٦٥	٥٢,٥	٣٣٣٥٥	٥٣,١
٦٥ فأكثر	١٦٩٧	٢,٧	٢٠٦١	٣,٢
المجموع	٦٢٣٥٢	٩٩,٩	٦٢٨١٢	٩٩,٩

المصدر :

(١) - جمهورية العراق وزارة التخطيط والتعاون الانمائي ، الجهاز المركزي للإحصاء مديرية احصاء محافظة ميسان ، نتائج تقديرات السكان لعام ٢٠٢٢ ، بيانات غير منشورة

ب - التركيب النوعي :

يعرف التركيب النوعي على أن تصنيف السكان على أساس تقسيمة الى ذكور واناث وفقاً لبيانات التعدادات السكانية او المسوحات الديموغرافية وللتركيب النوعي اهمية كبيرة من خلال ارتباطه بعدد من الخصائص السكانية المختلفة التي عادة ما يتأثر بها ويتأثر بها ، حيث ان زيادة الذكور او الاناث له الاثر الكبير على الجوانب الاجتماعية و الاقتصادية مثل معدلات الزواج والطلاق والمواليد والجريمة والمشاركة في سوق العمل فإذا ما انخفضت نسبة الذكور والاناث في سن الزواج فإنه نسبة الزواج ستقل وبالتالي انخفاض المعدل الإجمالي للمواليد والعكس صحيح وان نسبة الذكور في منطقة معينة يؤدي الزيادة العمال الزراعيين وخاصة إذا كانت تلك الزيادة ضمن فئات السن العاملة النشطة (١٥-٦٤ نسمة (١) .

إذ تشير تقديرات عام ٢٠٢٢ أن هناك تقارباً واضحاً في نسبة النوع ضمن الوحدات الإدارية للمدينة من جهة ومن جهة أخرى وجود ارتفاع طفيف في هذه النسبة حيث بلغ تنسبة النوع (٩٨,٤) ذكراً لكل مائة أنثى يمكن تقسيم نسبة النوع في وحدات المحافظة الإدارية إلى ثلاث فئات هي :

الفئة الاولى : (أكثر من ٩٩ ذكراً لكل مائة انثى) فقد ضمت هذه المرتبة وحدة إدارية واحدة هي مركز مدينة المجر الكبير وبنسبة نوع (٩٩,٢) ذكراً لكل مائة انثى .

الفئة الثانية : (٩٦ - ٩٩ ذكراً لكل مائة انثى) تمثلت في هذه المرتبة الوحدة الإدارية التابعة لمدينة المجر الكبير هي ناحية العدل بلغت نسبة النوع (٩٦,٩٧) ذكراً لكل مائة انثى .

الفئة الثالثة : (أقل من ٩٦ ذكراً لكل مائة أنثى) حيث مثلت هذه المرتبة وحدة إدارية هي ناحية الخير وقد بلغت نسبة النوع (٩٥.٩) ذكراً لكل مائة انثى (١) .

(١) - جمهورية العراق وزارة التخطيط والتعاون الانمائي ، الجهاز المركزي للإحصاء ، مديرية احصاء محافظة ميسان ، نتائجتقديرات السكان لعام ٢٠٢٢ ، بيانات غير منشورة

المبحث الثاني

واقع التوزيع المكاني للخدمات الترفيهية في مدينة المجر الكبير

تتمثل الخدمات الترفيهية بمجموعة من الأنشطة والفعاليات التي تعمل على اشباع رغبات الانسان وراحته النفسية في اوقات الفراغ بما يتناسب مع عمر وثقافة كل فرد بأنواعها المختلفة التي تعدل الأساسية في المدينة ، لذا فإن دراسة واقع الخدمات الترفيهية في أي مدينة يتطلب تصنيف وتوزيع تلك الخدمات وتحليلها يدخل في صنف الظاهرة ، وكذلك موقعها وتوزيعها المكاني علم مستوى الحي السكني وعليه فإن التوزيع المكاني لهذه الخدمات المتعددة والمتنوعة أهميته البالغة لان يكشف عن واقع أدائها الوظيفي ويتيح إمكانية التعرف على الأسباب التي تجعل هذا النوع من الخدمات تركز في مكان دون اخر فقد تمثلت أعداد الأماكن الترفيهية من خلال جدول (١١) ، أن هناك (١٣) نوع من الخدمات الترفيهية في المدينة لسنة ٢٠٢٣ اذ بلغ إجمالي عدد الخدمات الترفيهية بـ (٨٩) خدمة ترفيهية بمختلف أنواعها ومساحاتها وأعداد العاملين فيها ، وقد تباينت في اعدادها ما بين المقاهي التي تمثلت بـ (٢٧) خدمه ما يشكل نسبة (٣٠,٣ %) من إجمالي عدد الخدمات الترفيهية كأعلى حد في المدينة وتقابلها إلى وجود ادنى خدمة ترفيهية واحدة في المدينة تمثلت نقابة المعلمين ومركز الشباب والرياضية) حيث تمثلت كل واحده منها بنسبة (1.1 %) من إجمالي عدد الخدمات الترفيهية داخل المدينة .

اما مساحاتها : فقد تباينت المساحة لكل نوع من تلك الخدمات وبصورة عامة فقد بلغ إجمالي المساحة العامة للخدمات الترفيهية في المدينة حوالي (١٤١٦٠ م٢) أي ما يعادل (١١,٤١٦ هكتار) وبنسبة أجمالية (٢٢,٦ %) من إجمالي مساحة المدينة والبالغة (٥٠٦٠٠ هكتار) ، أدبلغت أكبر المساحات الترفيهية الملاعب الرياضية الساعات حيث شغلت مساحتها (٢٤٢,٠٠٠ م٢) وبنسبة (٣٦,٨ %) من إجمالي مساحة الخدمات الترفيهية في منطقة الدراسة وأدنى مساحة تمثلت بخدمات ترفيهية واحدة وهي صالات الألعاب أذ بلغت مساحتها (٢٧٨٠) بنسبة (%) من إجمالي مساحات الخدمات الترفيهية في المدينة وهذا التباين في مساحة الخدمات يرتبط بطبيعة الخدمات نفسها وما تحتاجه مساحة كافية لتقوم نشاطه عليه . وبنسبة لعدد العاملين : فقد تباين عدد العاملين في هذا المجال بكل أنواعها والبالغ (٣٧١) عاملاً ، وقد احتلت (المقاهي) المرتبة الأولى من بين بقية الخدمات الترفيهية الأخرى أن جمعت (١٣٥) عاملاً وبنسبة بلغت

(٣٦,٣ %) من إجمالي عدد العاملين في الخدمات الترفيهية ، بينما نلاحظ أن أدنى عدد تمثل في المراقب والمقامات (أن يوجد فيها (٤) عاملاً ما يشكل نسبة (١٠٠ %) من إجمالي عدد العاملين في الخدمات الترفيهية .

وأما الاحياء السكنية : يتضح أن الخدمات الترفيهية تتباين في توزيعها على مستوى الاحياء السكنية الموزعة عليها الخدمة الترفيهية الواحدة في مدينة المجر وهذا نتاج من اختلاف سرعة الطلب على الخدمات الترفيهية الواحدة ، اذ تبين أن أكثر الخدمات الترفيهية تتوزع على احياء المدينة هي المقاهي التي تتوزع على (١٤) حي سكني ، وبنسبة (٢٣٠٠ %) من إجمالي عدد الاحياء في المدينة، بينما نلاحظ أن هناك خدمات ترفيهية موزعة على حي سكني واحد كما هو الحال في نقابات المعلمين، مركز الشباب والرياضة وبنسبة تصل إلى (٢٠ %) لكل منهما ، وحسب تصنيفها كالآتي:

١- الحدائق العامة: منطقة مخصصة بشكل دائم لأغراض ترفيهية وقد تكون مفتوحة للعامة بأوقات محددة وعامة. ما تصنف حسب ميزاتها إلى طبيعية أو تاريخية. يتضح من الجدول (١) ، الذيشير الى وجود (٦) حدائق عامة في المدينة أي ما نسبته (٦,٦ %) من مجموع الخدمات الترفيهية في مدينة المجر الكبير وشغلت مساحة قدرها (٢م٢٣٦٥٠) بنسبة (٦,٢٠) من مجموع المساحة الكلية للخدمات الترفيهية توزعت على (٤) أحياء سكنية ما شكل نسبة

(١,٥٣%) من إجمالي عدد الأحياء في المدينة أي أن (٢٢) حياً سكنياً خالياً من الحدائق العامة وهذا يؤشر قصور واضح في عدد الحدائق العامة مقارنة بعدد الأحياء السكنية البالغ (٢٦) حياً سكنياً، مع الاخذ بنظر الاعتبار الزيادة السكانية التي حصلت في الفترات الأخيرة ، اما بالنسبة لعدد العاملين فقد بلغ (١٤) عاملاً بمعدل (١٢) عامل / حديقة عامة) .

٢- المنتزهات: مساحة من الأرض مزروعة بصورة طبيعية أو من صنع البشر بمختلف انواع النباتات من الأزهار ألى الشجيرات والأشجار الباسقة. بلغ عدد المنتزهات ، (٢) منتزه أي ما نسبته (٢٢,٢) ، بمساحة تصل الى (١١٨٠) (٢) ما نسبته (٠,٩) من المساحة الكلية للخدمات الترفيهية موزعة على (٢) من الأحياء السكنية أي بنسبة (٧٧) من مجموع الأحياء السكنية ، وهذا يوضح ان (٢٤) حياً سكنياً يفتقر الى المنتزهات ، اما عدد العاملين فبلغ (٦) عاملاً بمعدل (١,٦) عامل منتزه) .

٣- مراكز الشباب والرياضة: مساحة شبابية ابتكارية متكاملة داعمة للفكر الإبداعي والريادي لدى الشباب . والرياضة : تمتلك مدينة المجر الكبير مركز شباب ورياضة (١) فقط بنسبة (1.1%) من إجمالي الخدمات الترفيهية بمساحة بلغت (٢م١٣٦٥) أي ما نسبته (١١) ضمنحي سكني واحد بعدد عاملين بلغ (١٥) عاملاً.

٤- الأندية الرياضية: مجموعة من الأشخاص يرغبون في ممارسة الرياضة معاً فيما يخص عدد النوادي الرياضية فأن مدينة المجر تحتوي على (٢) من الأندية الرياضية وهما نادي السكر ، نادي المجر) موزعة على (٢) من الأحياء السكنية ، لكنها تفتقر الى المساحة وعدد العاملين فيها كونها مهملة من جانب الحكومة المحلية. صورة رقم (2)

٥- القاعات الرياضية : وهو مكان مغطى مخصص للتمرينات الرياضية ، وقد يشير الجدول انالمدنية تتوفر فيها عدد من القاعات الرياضية البالغ عددها (٣) ما نسبته (٣,٣) بمساحة بلغت (٨٤٥) وبنسبة (٧.٠%) موزعة على (٣) من الأحياء السكنية بعدد عاملين (٦) عامل أي بمعدل (٢-١) عامل قاعة رياضية.

٦- الملاعب الرياضية: وهو مجمع رياضي يضم مدرجات للجماهير /المشاهدين ومرافقتخدمهم، وقد نلاحظ ان مدينة المجر الكبير تحتوي على ملعب رياضي (١) ما نسبته (١,١) بمساحة بلغت (٥٠٠٠) وبنسبة (٤,١%) موزع على (١٠) أحياء سكنية بعدد عاملين (٢) عامل اي معدل (٥_١) عامل ملعب رياضي

صورة رقم (2) احدى المنتديات الشبابية للرياضة في المجر



المصدر: دراسة ميدانية

٧-الساحات الرياضية: وهو عبارة عن ساحة تدريب الألعاب القوة محاطة برواق مغطاستخدم لحماية الرياضيين من أشعة الشمس وأجراء التدريبات في الأوقات الماطرة ،توضح الدراسة الميدانية ان المدينة فيها (١٣) ساحة رياضية) بنسبة (١٤,٤%) بمساحة بلغت(٢٤٨٣٠٤م٢) ما نسبته (٤٠,٥%) توزعت على (١٣) حياً سكنياً بعدد عاملين بلغ (١٦) عاملاً أي ما نسبته (٤,٥%) اذ يبلغ معدل العاملین في الملعب الواحد. صورة رقم (3)

صورة رقم (3) احد الساحات الرياضية في المجر



المصدر : دراسة ميدانية

٨-المكتبات: وهي تجميع لمصادر وخدمات المعلومات ،منظمة للاستعمال ويتم رعايتها من قبلهيئة سياسية ،ونلاحظ ان المدينة تحتوي على (٢) من المكتبات ما بين حكومية واهلية شغلتمساحة خالياً من المكتبات(٢١٩٠) بنسبة (٢٠) بعدد عاملين (١٣) عاملاً توزعت على (٢)من الاحياء السكنية وهذا يعني ان (٢٤) حياً سكنياً خالياً من المكتبات.صورة رقم (4)

صورة رقم (4) المكتبة العامة في المجر الكبير



المصدر : دراسة ميدانية

٩.صالات الألعاب: تحتوي مدينة المجر على (٥) صالات الألعاب وبنسبة (٥,٥) مختلفةالمساحة البالغ مجموعها (٢٧٨٠) أي ما نسبته (٧) توزعت على (٥) أحياء سكنية وبهذا فان(٢١) حياً سكنياً يفتقر الى خدمات ترفيهية مثل صالات الألعاب ، اما العاملین بلغ (١٠) عامل مايشغل نسبة (٨,٢) بمعدل كل (٢) عامل صالة الألعاب)

١٠. المقاهي: وهو مكان عام يجلس فيه الناس لشرب الشاي أو القهوة أو تدخين الاراكيلوشرب العصائر والمشروبات الغازية وتناول الحلويات، وقد شغلت المدينة على ما يقارب (٢٧)مقهى ترفيهي أي ما نسبته (٣,٣٠%) من مجموع الخدمات الأخرى ، اذ شغلت مساحة (٢٦٤٥٥) وبنسبة (٥,٤%) توزعت على (١٤) حيا سكنيا ، بعدد عاملين (١٣٥) عامل بنسبة (٣٨,١) اذ بلغ معدل العاملین في المقهى الواحد (٥-٤ عامل مقهى) .. صورة رقم (5)

صورة رقم (5) احد مقاهي المجر



المصدر : دراسة ميدانية

١١. **النقابات:** وهي جمعية تشكل لأغراض المفاوضة الجماعية أو المساومة الجماعية بشأن شروط الاستخدام ولرعاية مصالح أعضائها الاقتصادية والاجتماعية، ولقد تضم مدينة المجر نقابة واحدة فقط (نقابة المعلمين) بمساحة بلغت (٢٨٠م٢) بنسبة (١١) من مجموع مساحة الكلية بينما بلغ عدد العاملين فيها من (١-٥) عامل ما نسبته (٤,١ %) تقع في حي سكني واحد

١٢. **المطاعم :** هو مكان تقدم فيه المأكولات والمشروبات للزبائن ، ولقد بلغ عدد المطاعم (١٨) مطعمًا في مدينة المجر أي ما نسبته (٢٠) أغلبها تتركز وسط المدينة (السوق) حيث شغلت مساحة بلغت (٢٠١٦٢٠م٢) أي ما نسبته (٣,١ %) بعدد عاملين بلغ (١٢٦) وبنسبة (٥,٣٥) ، اذ بلغ معدل العاملين في المطعم الواحد (٧-٦) عامل مطعم

١٣. **المساحات الخضراء:** وهي فضاء أو مساحة توجد داخل تجمع سكني أو منطقة حضرية في المواقع التي يسيطر عليها الغطاء النباتي ،: توزعت عدد من المساحات الخضراء البالغ عددها (٧) أي ما نسبته (٨٠%) من إجمالي الخدمات الترفيهية الأخرى

في المدينة، وقد شغلت مساحة وصلت الى (٢٥٣٧١م٢) بنسبة (٢,٢٢) من مجموع المساحة الكلية للخدمات ، وقد وزعت على (٥) أحياء سكنية وهذا يعني ان (٢١) حياً سكنياً يفتقر الى المساحات الخضراء الذي يؤثر سلبي على جمالية المدينة وحياتها

١٤. **المراقد والمقامات:** وهو بناء يبني فوق مكان دفن أحد الأنبياء أو أحد الأولياء الصالحين او مكان صلاتهم وإقامتهم ،بلغ عدد المراقد الدينية داخل المدينة (٢) مرقد بمساحة شغلت (٢٠١١٢٠م٢) توزعت على (٢) من الاحياء السكنية بعدد عاملين فيها بلغ (٤) ، ومن خلال الدراسة الميدانية نلاحظ ان المدينة

تخلو من خدمات اخرى مثل (المسابح ، الفنادق الترفيهية ،قاعات الاعراس ، المتاحف) وغيرها من الخدمات الأخرى التي يحتاجها السكان داخل المدينة.

جدول (١١) توزيع وعدد الخدمات الترفيهية في مدينة المجر الكبير لعام ٢٠٢٣

الخدمات	العدد	%	المساحة	%	عدد العمال	%	الاحياءالمخدومة	%
الحدائقالعامة	٦	٦,٦	٢٣٦٥٠	١٩,٨	١٤	٤,٠	٤	٥,٣
المنتزهات	٢	٢,٢	١١٨٠	٠,٩	٦	١,٧	٢	٢,٦
مراكزالشباب	١	١,١	١٣٦٥	١,١	١٥	٤,٢	١	١,٣
الاندية الرياضية	٢	٢,٢	-	-	-	-	٢	٢,٦
القاعاتالرياضية	٣	٣,٣	٨٤٥٢	٠,٧	٦	١,٧	٣	٤
الملاعبالرياضية	١	١,١	٥٠٠٠	٤,١	٢	٠,٥	١٠	١٣,٣
الساحات الرياضية	١٣	١٤,٤	٤٨٣٠٤	٤٠,٥	١٦	٤,٥	١٣	١٧,٣
المكتبات	٢	٢,٢	٢١٩٠	١,٨	١٣	٣,٧	٢	٢,٦
صالاتالالعاب	٥	١,٥	٧٨٠	٠,٦	١٠	٢,٨	٥	٦,٦
المقاهي	٢٧	٣٠	٦٤٥٥	٥,٧	١٣٥	٣٨,٦	١٤	١٨,٦
المطاعم	١٨	٢٠	١٦٢٠	١,٣	١٢٦	٣٦,١	٩	١٢
التقانات	١	١,١	١٢٨٠	١,٠	١	٠,٢	٣	٤
المساحاتالخضراء	٧	٧,٧	٢٥٣٧١	٢١,٢	١	٠,٢	٥	٦,٦

٢٠٦	٢	١٠١	٤	٠٠٩	١١٢٠	٢٠٢	٢	المراقدة والمقامات
١٠٠	٧٥	١٠٠	٣٤٩	١٠٠	١١٩١٦	١٠٠	٩٠	المجموع

● المصدر (١) وزارة التخطيط . هيئة التخطيط العمراني. اعداد وتنفيذ التصاميم
الأساسية للمدن. بغداد ١٩٨٣ ص ٤١

المبحث الثالث

كفاءة الخدمات الترفيهية في مدينة المجر الكبير

يحتل موضوع كفاءة الخدمات أهمية خاصة بالنسبة الى الخدمات الترفيهية المقدمة الى سكان مدينة المجر ، ومقارنتها بالمعايير المحلية لغرض معرفة مدى التوصل الى نتائج إيجابية او سلبية وفي ضوء ذلك سوف نتناول المؤشرات الخاصة بكفاءة الخدمات الترفيهية في مدينة المجر ، لذا فان تقييم الخدمات في المدينة يتم وفق المعايير المحلية المعتمدة وهي تتعلق بنوع الخدمات الترفيهية بكل أنواعها المختلفة جدول (١٢) الذي يوضح عدد السكان المخدومين مع المساحة المطلوبة بـ(م٢) وبهذا نستطيع ان نستخرج كفاءة الخدمات الترفيهية .

جدول (١٢) عدد السكان المخدومين مع المساحة المطلوبة بـ(م٢)

ت	نوع الخدمة	العدد	عدد السكان المخدومين/نسمه	المساحة المطلوبة /م ²
1	الحدائق العامة	1	١٠.٠٠٠	١٠.٠٠٠
2	المتنزهات	1	١٠.٠٠٠	١٥.٠٠٠
٣	المكتبات العامة	1	٥٠.٠٠٠	١٥.٠٠٠
٤	مراكز الشباب	١	٢٠.٠٠٠	١٥.٠٠٠
٥	الأندية الرياضية	١	٥٠.٠٠٠	١٥.٠٠٠
٦	الملاعب الرياضية	١	٢٥.٠٠٠	٤٠.٠٠٠-٥٠.٠٠٠
٧	الساحات الرياضية	١	١٢.٠٠٠	٥٠٠٠-٦٠٠٠
٨	القاعات الرياضية	١	٢٥.٠٠٠	٢٥.٠٠٠
٩	الفنادق الترفيهية	١	٥٠.٠٠٠	٣٠.٠٠٠
١٠	المطاعم الترفيهية	١	١٢.٠٠٠	٣٦٠٠
١١	المقاهي	١	٤٥٠٠	-
١٢	مدن الألعاب		٤٠.٠٠٠	٢٠.٠٠٠
١٣	المتاحف	١	٤٠.٠٠٠	١٠.٠٠٠
١٤	المسابح	١	٥٠.٠٠٠	١٥.٠٠٠
١٥	قاعات الأعراس	١	٤٥.٠٠٠	٤٥٠٠

المصدر وزاره التخطيط ، هيئه التخطيط العمراني ، اعداد وتنفيذه تصاميم الأساسية للمدن ، بغداد عام 1983 ، ص ٤١(٢) ووزارة

التخطيط ، هيئه التخطيط ، قسم الاسكان والمستوطنات ، أسس ومعايير مباني الخدمات العامة ، لعام ١٩٩٧ ص ٤٥-٥٢(٣) ووزارة الاعمار والاسكان ، الهيئه العامة للإسكان ، شعبه الدراسات ، كراس المعايير الاسكان الحضري ٢٠١٠ ص ١٧-١٨(٤) بشير ابراهيم الطيف واخرون ، خدمات المدن ، دراسة في الجغرافيا التنموية ، ط١ ، لبنان ، ٢٠٠٩ ، ص ٢٥١-٢٥٤.

ومن اجل معرفه كفاءه الخدمات الترفيهيه في مدينه المجر الكبير فقد تم الاعتماد على مجموعه من المعايير التخطيطية لكل خدمه من الخدمات بالاعتماد على حجم السكان لاستخراجها من مؤشرات الخدمية الترفيهيه تبين من جدول (؟؟؟) ان عدد المؤسسات الترفيهيه لمدينة المجر بلغ (٧٢) مؤسسه خدميه بمساحة تقدر بـ (٢م١١٧,٥٤٠) كما ان المدينة بحاجة الى (١٢١) مؤسسة خدمية بمساحة تقدر بـ (٢م٧٦٤٣٦٥) وبذلك فمقدار العجز (٦٢) مؤسسه خدميه ترفيهيه بمساحه (٢م٢٣١٧٤٦٦) اذا نرى ان هناك تباين في مقدار حاجه المدينة من الخدمات التي ايضا مقدار العجز من خدمه لا اخرى وهي كالآتي:

- الحدائق العامة : حدد معيار الخدمات الترفيهيه المعتمدة بالنسبة للحدائق العامة الساحات الخضراء على ضرورة توفير (١/حديقة عامة) حديقة لكل (١٠,٠٠٠) نسمة بمساحة تقدر بـ (٢م١٠,٠٠٠) فقد تبين ان مدينه المجر بحاجة الى وجود (١٣/حديقة عامه) بمساحه اجماليه تبلغ (٢م١٣٠,٠٠٠) وهذا يعني ان المدينة تعاني من عجز في عدد من الحدائق يبلغ (٧/حديقة عامه) شغلت نسبه (١١,٢٪) بينما بلغت مساحه العجز (٢م١٠٦,٣٥٠) بنسبه (٤,٥٪) على الرغم من اهميه الحدائق والمتنزهات العامة لسكان المدينة.

٢- المتنزهات : اما بالنسبة للمتنزهات والمعيار المحلي المحتمل ينص على توفر (١/منتزه) لكل (١٠,٠٠٠) نسمة بمساحه (٢م١٥,٠٠٠) نلاحظ من جدول (٢) ان مدينه المجر تحتوي على (٢/منتزه) بمساحه (١١٨٠) وطبقا للمعيار المحدد فان المدينة بحاجة الى (١٣/منتزه) بمساحه تقدر (٢م١٩٥,٠٠٠) وبما ان المتوفر لا يخدم سكان المدينة هذا يعني ان هناك عجز في عدد المتنزهات يصل الى (١١) بنسبته (١٧,٧٪) مشكله عجز بالمساحة تقدر (٢م١٩٥,٠٠) وبنسبة (٢٥,٥٪)

٣- مراكز الشباب : حدد المعيار على ضرورة توفير (١/مركز شباب) لكل (٠٠٠,٠٢) نسمة بمساحه (٢م١٥,٠٠) وقد ضمت المدينة مركز شباب واحد فقط بمساحه بلغت (٢م١٣٦٥) وحسب المعيار فان مقدار حاجه المدينة الى (٦/مركز شباب) بمساحه اجماليه تبلغ (٢م٩٠,٠٠٠) لغرض الوصول الى المعيار المحدد اما مقدار العجز بلغ (٧/مراكز شباب) بنسبة (٩,٦٪) اما المساحة فقد بلغ مقدار العجز فيها (٢م٩١٥,٠٠٠) وبنسبه (١١,٩٪)

٤- الانديه الرياضية : تضم مدينه المجر (٢) من الانديه الرياضيه وطبقا للمعيار المحدد الذي ينص على توفير (١/نادي رياضي) لكل (٥٠٠٠٠) نسمة في مساحه تقدر بـ (٢م١٥٠٠٠) وفقا لهذا المعطيات تقدر الحاجه الى وجود (٣) اندية رياضية بمساحه مقدارها (٢م٤٥,٠٠٠) اما مقدار العجز فقد بلغ (١) نادي رياضي اي ما نسبته (١,٦٪)

٥- القاعات الرياضية : تحتوي مدينه المجر على (٣) قاعات رياضية بمساحه مقدارها (٢م٨٤٥) بينما نلاحظ ان المعيار قد حدد ضرورة وجود (١/قاعة رياضية) لكل (٢٥,٠٠٠) نسمة بمقدار مساحه اجماليه تبلغ (٢م٢٥,٠٠٠) اذا يقدر حاجه المدينه الى (٦/قاعات رياضية) بمساحه تبلغ (٢م١٥٠,٠٠٠) وبذلك فان المدينه تعاني من عجز في عدد القاعات بلغ (٣/قاعه) وبنسبة (٤,٨٪) بينما بلغ العجز المساحي (٢م١٤٩,١٥٥) اي ما نسبته (٦,٤٪)

- ٦- **الملاعب الرياضية** : حددت المعايير التخطيطية الخاصة بالملاعب الرياضية التي تقتضي توفير (١/ملعب رياضي) لكل (٢٥,٠٠٠) نسمة بمساحه اجماليه تقدر (٤٠,٠٠٠-٢٥٠,٠٠٠م) ونلاحظ ان المدينه تفتقر الى اي ملعب رياضي اذ قدر حاجه المدينه الحاليه الى (٣) ملاعب رياضيه بمساحه اجماليه مقدارها (٢م١٥١٥٠٠) بنسبة(٦,١٥٠٪)
- ٧- **السااحات الرياضييه** : بلغ عددها في المدينه (١٣) بمساحه(٢م٤٨٣٠٤) وبناء على المعيار المحدد ان يتوفر (١/ساحه رياضييه) لكل (١٢,٠٠٠) نسمة فقط قد قدرت حاجه المدينه خلال سنه 2024 الى ضرورة وجود (١٨) ساحه رياضييه بمقدار مساحه اجماليه تبلغ (٢م١٠٨,٠٠٠) وبهذا فقط بلغ مقدار العجز (١٦/ساحه رياضييه) وبنسبة(٨,٢٥٪)
- ٨- **المكتبات العامه** : اذ يؤكد المعيار ان يجب توفير (١/مكتبة عامه) لكل (٥٠,٠٠٠) نسمة وبمساحه مقدارها (٢م١٥,٠٠٠) توجد في المدينه (٢) من المكتبات العامه بمساحه بلغت (٢م٢١٩٠) تقدر الحاجه الى وجود (٢/مكتبات عامه) اضافيه وبمساحه اجماليه مقدارها (٢م٣٠,٠٠٠)وقد تبين ان المدينه لا تعاني من عجز في ما هو متوفر حاليا كافي لسد الحاجه
- ٩- **المقاهي** : حدد المعيار على توفير (١/مقهى) لكل (٤٥٠٠) نسمة تعتبر هذه الخدمه لا ترتبط بالإحياء السكنيه وانما حسب رغبات السكان والحاجه الى تو اجدها في اماكن خاصه سواء كانت اسواق او متنزهات او اماكن اخرى اذ يلاحظ ان المدينه تحتوي على (٢٧) مقهى متوزعه على (١٤) حيا سكنيا وحسب المعيار فان المدينه بحاجه الى (٢٣). مقهى عامه اي انها لا تعاني من وجود عدد في عدد المقهى وانما تعاني من السوء توزيعها على مستوى احياء المدينه المجر

جدول (١٣) مقدار الاحتياجات الحالية لمدينة المجر الكبير من الخدمات الترفيهية ومقدار العجز فيها
عام 2020

مقدار حاجة المدينة		مقدار العجز		المقدار المتوفر				نوع الخدمات				
%	المساحة / م ²	%	العدد	%	المساحة /م ²	%	العدد	%	المساحة /م ²	%	العدد	
17.0	130.000	10.7	13	4.5	106350	11.2	7	20.1	23650	8.3	6	الحدائق العامة
25.5	195.000	10.7	13	83.3	1930820	17.7	11	1.0	1180	7.2	2	المنتزهات.
11.9	915000	5.7	7	0.5	13635	9.6	6	1.1	1365	1.3	1	مراكز الشباب.
5.8	45000	2.4	3	-	-	1.6	1	-	-	2.7	2	الأندية الرياضية
19.6	150000	4.9	6	6.4	149155	4.8	3	0.7	845	4.1	3	القاعات الرياضية
150.6	1151500	2.4	3	4.9	115000	3.2	2	4.2	5000	1.3	1	الملاعب الرياضية.
14.1	108000	14.8	18	2.5	59696	25.8	16	41.0	48304	18.0	13	الساحات الرياضية
5.8	45000	2.4	3	1.8	42810	1.6	1	1.8	2190	2.7	2	المكتبات
-	-	-	-	-	-	16.1	10	0.6	780	6.9	5	صالات الألعاب
-	-	24.7	30	-	-	4.8	3	5.4	6455	37.5	27	المقاهي
-	-	-	-	-	-	-	-	1.0	1120	2.7	2	المراقد و المقامات
-	-	-	-	-	-	1.6	1	1.0	1280	1.3	1	النقابات.
-	-	-	-	-	-	1.6	1	21.5	25371	9.7	7	المساحات الخضراء.
-	-	3.3	4	-	-	-	-	-	-	-	-	الفنادق الترفيهية.
-	-	8.2	10	-	-	-	-	-	-	-	-	المطاعم الترفيهية.
-	-	1.6	2	-	-	-	-	-	-	-	-	المساح
-	-	1.6	2	-	-	-	-	-	-	-	-	المتاحف.
-	-	2.4	3	-	-	-	-	-	-	-	-	مدن الألعاب.
-	-	1.6	2	-	-	-	-	-	-	-	-	قاعات الاعراس
-	-	1.6	2	-	-	-	-	-	-	-	-	المدن المائية
100	764365	100	121	100	2317466	100	62	100	117540	100	72	المجموع

المصدر : من عمل الباحث بالاعتماد على بيانات جدول رقم (١٢)

الاحتياجات المستقبلية لمدينة المجر الكبير من الخدمات الترفيهية

تقدير الاحتياجات الحالية من الخدمات الترفيهية :

١- الحدائق والمنتزهات :

يوجد في مدينة المجر الكبير (٦) حديقة ومنتزه وفقاً للمعيار المحلي المحدد بتوفير منتزه او حديقة لكل (١٠,٠٠٠) نسمة ، فإن مدينة المجر الكبير بحاجة إلى (٢٦) حديقة عامة ومنتزه ، يكون توزيعها المكاني بشكل متوازن للأحياء السكنية في المدينة تبعاً للحاجة أما بخصوص إجمالي المساحة المطلوبة لغرض تحقيق توزيعها المكاني بحسب المعيار فتبلغ (٣٢٥٠٠٠) م^٢.

٢- مراكز الشباب والأندية الرياضية والملاعب :

يبلغ عدد مراكز الشباب والرياضة الحالية في مدينة المجر الكبير (٤) مراكز للشباب والملاعب الرياضية والأندية الرياضية وعنده مقارنتها بالمعيار المحلي فهي بحاجة إلى (١٣) مراكز إضافية ، وهذا يدل على ان هناك عجزاً كبيراً ناجماً عن عدم كفاية توزيعها المكاني بسبب قصورها في كفاءتها الوظيفية ، واستناداً إلى الحجم السكاني من المفترض أن تتوزع هذه المراكز بحسب الحاجة على الأحياء السكنية في المدينة أما المساحة المطلوبة توفرها لمراكز الشباب فهي (٢١١١٥٠٠) م^٢ (١) .

٣- المسابح :

على الرغم من توفر الممرات المائية في مدينة المجر الكبير لكن الجهات التخطيطية لم تولي اهتماماً بهذا الجانب لا سيما الخدمات الترفيهية ، إذ تفتقر المدينة إلى أي مسبح بالرغم ان عدد سكانها يفوق المعيار التخطيطي في انشاء المسابح والبالغ (٥٠,٠٠٠) نسمة فالمدينة بحاجة إلى (٢) مسبح والمساحة المطلوبة توفيرها تبلغ (٣٠,٠٠٠) م^٢.

(١) تشير المعايير التخطيطية إلى أن مساحة مركز الشباب تبلغ (١٥,٠٠٠) م^٢

٤-المسارح :

إن الاهتمام بالجانب الفني والإبداعي لم يلقى اي اهتمام واضح في مدينة المجر الكبير نظراً إلى عدم توفر أي مسرح للقيام بالأعمال الفنية والعروض المسرحية وان غياب ذلك هو ضياع هوية المدينة الأدبية والثقافية ، لذا يتطلب من الجهات المعنية الاهتمام بهذا الصرحالفن الكبير للمتقنين والفنيين في المجالات الثقافية التي تعد جزءاً مهماً من تراث المدينة وحضارتها التي تمتد الى مئات السنين على الرغم من الاعتماد على قاعات المنتدياتالشبابيه في إقامة مختلف الأنشطة الرياضية والثقافية والفنية ، لكن هذا لا يعوض عنالمسرح ، لذلك يتطلب ضرورة إنشاء مسرحين في المدينة ، بمساحة (١٠,٠٠٠) م^٢.

تقدير الاحتياجات المستقبلية من الخدمات المجتمعية في مدينة المجر الكبير للمدة (٢٠٢٣-٢٠٣٠)

ظهرت الحاجة في الاعوام الاخيرة الى التخطيط الحضري رد فعل لمواجهة المشكلاتالناجمة عن النمو السريع للمدينة ، وذلك من خلال التخطيط السليم الذي يلائم طبيعةالمشكلة ونوعها ، ويتضمن ذلك وضع تصورات ورؤيا لما يمكن أن يحدث ، وتبنى مثل هذه التصورات على تنبؤات قائمة على معايير علمية واضحة (١) أن الاستعداد لاحتمالاتالمستقبل ضرورة ماسة لتنمية المكان ولا سيما إذا كان المكان يمتاز باستعمال كثيف مركزللنشاط البشري في الحيز الحضري ، لذا فإن تقديرات الاحتياجات المستقبلية ستشملتتقديرات عدد السكان وتقدير المساحة العامة في المدينة فضلا عن تقديرات حاجه المدينهمن الخدمات المقدمة للسكان الذي سوف نتطرق اليها على النحو الآتي:

١- الحدائق العامة والمنتزهات :

لقد قدرت الحاجة المستقبلية الى الحدائق العامة والمنتزهات وصولا الى سنه الهدف ٢٠٣٥ بسبب الزيادة السكانية المستمرة تحتاج المدينة عام ٢٠٢٣ الى مساحات تصل الى(٣٢٥,٠٠٠) م^٢ من المساحات الخضراء لتكون منتزهات وحدائق وتزداد الحاجة الناضافة مساحات اخرى لتصل الى (٢٢٧٥٠٠٠) م^٢ عام ٢٠٣٠ و إلى (١١٣٧٥٠٠٠) عام ٢٠٣٥.

(١) - عبد الاله أبو عياش ، واسحاق يعقوب القطب ، النمو والتخطيط الحضري في دول الخليج العربي ، وكالة المطبوعات ، الكويت ، ١٩٨٠ ، ص٢٣٦.

٢- الأندية والملاعب الرياضية :

تبلغ حاجة المدينة من الأندية الرياضية عام ٢٠٢٣ إلى (٤) نادياً رياضياً ويزداد العدد إلى (٦) عام ٢٠٣٠ وإلى (١٠) نادياً عام ٢٠٣٥ ، أما المساحات المطلوب توفرها لتلك الأندية فتبلغ أعوام (٢٠٢٣) ، (٢٠٣٠) ، (٢٠٣٥) إلى (٢٢٠٠٠٠) ، (٢٨٠٠٠٠) ، (٣٦٠٠٠٠) م لكل منها على التوالي ، أما الملاعب الرياضية فتبلغ حاجة المدينة عام

٢٠١٦ إلى (٢٢) ملعباً رياضياً ويتطلب توفير مساحة ما بين (٨٨٠٠٠٠-١١٠٠٠٠) م في حين تصل الحاجة إلى (٣) ملعباً عام ٢٠٣٠ ومساحة تتراوح بين (١١٢٠٠٠٠-١٤٠٠٠٠٠) م وسوف تصل الحاجة عام ٢٠٣٥ إلى ٦ ملعباً بمساحة تتراوح (١٤٨٠٠٠٠-١٨٥٠٠٠٠) م

٣- المسابح :

تقدر حاجة المدينة من المسابح عام ٢٠٢٣ بـ (٢) مسبحاً بمساحة (٣٠,٠٠٠) م ، في حين تبلغ الحاجة عام ٢٠٣٠ إلى (٤) مسبحاً وإلى مساحة تصل (٦٠,٠٠٠) م أما عام ٢٠٣٥ فتصل الحاجة إلى (٨) مسبحاً ، بمساحة (١٢٠,٠٠٠) م .

٤- المسارح :

تفتقر المدينة إلى وجود أي مسرح لذلك يتطلب توفير مسرحين عام ٢٠٢٣ بحسب إسقاطات السكان وإلى (٣) مسارح لعام ٢٠٣٠ في حين يتطلب توفير (٤) مسارح عام ٢٠٣٥ .

أولاً/ الاستنتاجات:

1- تبين من خلال توزيع المكاني للخدمات الترفيهية في مدينة المجر الكبير ان هناك نقص كبير في تلك الخدمات من حيث العدد والمساحة التي تشغلها اذ نلاحظ ان المدينة بحاجة الى (121) مؤسسه خدميه بمساحة تقدر ب (2م764365) وبذلك فمقدار العجز (62) مؤسسه خدميه ترفيهيه بمساحه (2م231746) ان هناك تباين في مقدار حاجه المدينة من الخدمات الترفيهيه وايضا مقدار العجز من الخدمة من خدمه الى اخرى.

2- اوضحت دراسة التوزيع المكان الخدمات الترفيهيه تبايناً واضحاً اذ تتركز الخدمات في بعض الاحياء حيث نالت الحصة الاكبر من الخدمات بينما نجد الكثير من الاحياء السكنية الاخرى تكاد تكون خاليه من الخدمات وخاصة تلك الاحياء الجديدة النشأة.

3- ثالثاً ظهور بعض انواع الخدمات الترفيهيه الجديدة التي لم تكن موجوده قبل عام (2003) الا انها اخذت تزداد وبشكل ملحوظ بعد هذا العام منها المقاهي وصالات الالعاب وايضا القاعات الرياضيه المغلقة ذات الطراز التكنولوجي الحديث ومقابل ذلك اختفاء او اضمحلال خدمات ترفيهيه اخرى كانت رائده وبشكل كبير قبل عام (2003) كالسينما والمسارح والمساح والمراكز الثقافية.

4- اظهرت الدراسة بان مدينة المجر تفتقر الى بعض الخدمات الترفيهيه والتي تكاد تكون منعدمه تماما منها الفنادق الترفيهيه والمساح والمتاحف ومدن الالعاب وقاعات الاعراس والمدن المائية فهي معدومة وبالتالي فان مدينة المجر الكبير بحاجة الى هكذا خدمات اذ بلغ مقدار حاله المدينة (2-2-3-2-4) لكل منهما وبنسب (3,3%-1,6%-1,6%-2,4%-1,6%) بالإضافة الى مقدار حاجتها من المساحات الكلية لكل خدمه ترفيهيه.

5- اظهرت النتائج افتقار مدينة المجر الكبير الى مجموعه من الخدمات الترفيهيه من الحدائق العامة والمتنزهات حيث اصبحت بمستوى لا يتلائم مع حاجه السكان الفعلية من الخدمات اذ نلاحظ ان هناك نقص واضح في الخدمات الترفيهيه مثل الحدائق العامة وكذلك المتنزهات ،مراكز الشباب ، المكتبات العامة ، والمراكز الثقافية ، مع اهمال واضح لهذه الخدمات من قبل الجهات المسؤولة.

5- تعاني بعض الخدمات الترفيهيه وخصوصا تلك التابعة ملكيتها للقطاع الحكومي من نقص في الايادي العاملة وهذا يعطي مؤشرا واضحا عن عدم اهتمام الجهات الحكومية المسؤولة في المدينة بالقطاع الخدمي الترفيهي لذا فان خدمات الترفيهيه تعاني من اهمال مستمر.

ثانيا/ التوصيات :

- ١- ضرورة العمل على إجراء دراسات حديثة في مجال التخطيط الحضري لمدينة المجر الكبير من أجل توفير كافة المعلومات عن واقع حال المدينة والخدمات الترفيهية المتوفرة فيها ومعرفة الحاجة الفعلية لها من الخدمات الترفيهية .
- ٢- يتطلب على الدوائر الحكومية وخاصة المعنية بالأمر (بلدية مدينة المجر ، دائرة التخطيط والمتابعة ، هيئة السياحة العامة) أن تقوم بأجراء بعض الدراسات اللازمة في هذا المجال لتوفير المعلومات الصحيحة والفعلية لغرض تقدير ما تحتاج اليه المدينة من الخدمات الترفيهية.
- ٣- العمل على أن تكون هنالك إعادة توزيع الخدمات الترفيهية بما يتناسب حجم السكان مع لتلك الخدمات بين أحياءها السكنية بشكل يتناسب مع عدد سكان كل حي ، وحتى لا تبقى بعض الأحياء السكنية تعاني حرمانها من الخدمات الترفيهية بكافة أنواعها.
- ٤- العمل على زيادة المناطق الخضراء عن طريق تشجير المساحات المخصصة ضمن التصميم الأساس وزراعة المساحات الفارغة والمتروكة في الأحياء السكنية لها آثار نفسية على راحة السكان .
- ٥- أدامته الخدمات الترفيهية وصيانتها بشكل مستمر من اجل الحفاظ على ديمومتها والحد من الضغط عليها بما يتناسب مع حاجة سكان المدينة .
- ٦- يتوجب على دائرة أحصاء محافظة ميسان وضع دراسة سكانية شامله لكل أحياء مدينة المجر الكبير ليتوجب على الجهات الأخرى تقدير الاحتياجات الفعلية من الخدمات الترفيهية.

المصادر

أولاً: الكتب

- ١- شوفي عطية ، علم السكان في البحث التطبيقي والإحصائي ، دار نلسن للطباعة والنشر (٢٠١٧ تعديل ٢٠٢٢) .
- ٢- صباح محمود الراوي ، عدنان هزاع البياتي ، اسس علم المناخ ، ط ٢ ، جامعة الموصل ، دار الكتب للطباعة والنشر ، ٢٠٠١ ،
- ٣- طه حمادي الحديثي، جغرافية السكان ، الطبعة الثالثة ، جامعة الموصل، دار الكتب للطباعة والنشر الموصل ، ٢٠١١ ،
- ٣- عبد الاله أبو عياش ، واسحاق يعقوب القطب ، النمو والتخطيط الحضري في دول الخليج العربي ، وكالة المطبوعات ، الكويت ، ١٩٨٠ ،
- ٤- عبد الحسن الزيني وآخرون ، الإحصاء السكاني ، دار المعرفة للطباعة والنشر ، الطبعة الاولى ، بغداد ، ١٩٨٠ ،
- ٥- عبد الزهرة علي الجنابي ، جغرافية العراق الإقليمية بمنظور معاصر ، الطبعة الأولى ، ٢٠٢٠ ،
- ٦- عبد علي الخفاف ، جغرافية السكان (اسس عامة) ، دار الفكر للنشر والتوزيع ، الطبعة الثانية ، ٢٠١٧ ،
- ٧- علي حسين الشلش ، جغرافية التربة ، جامعة البصرة ، الطبعة الثانية ، ١٩٨٥
- ٨- كاظم شنتة سعد ، جغرافية محافظة ميسان الطبيعية والبشرية والاقتصادية، دار الضياء للطباعة والتصميم . الطبعة الأولى -النجف الأشرف ، ٢٠١٣ ، ص ١٠١ .
- ٩- كاظم شنته سعد ، جغرافية التربة ، الدار المنهجية ، عمان ، الاردن ، ٢٠١٦ ، ص ٤٦
- ١٠- مصطفى فلاح الحساني ، مناخ العراق – أسس وتطبيقات ، الطبعة الاولى ، بغداد ، ٢٠٢٠ ، ص ٧٤ .
- ١١- يسرى عبد الرزاق الجوهري ، حافظ مصطفى محمد ، جغرافية السكان مطبعة دار السلام ، بغداد الطبعة الاولى ، ١٩٧٩ ، ص ٧٤

ثانياً: الرسائل والاطاريح

- ١- إبراهيم علي ديوان العيساوي ، مقومات زراعة قصب السكر وإنتاجه في قضاء المجر الكبير وافاقة المستقبلية ، رسالة ماجستير ، كلية الآداب، جامعة البصرة ، ٢٠٠٣ .
- ٢- أفراح هاشم فرحان كاطع المرشدي ، تلوث الترب في قضاء الرميثة وتأثيرها على الإنتاج الزراعي ، رسالة ماجستير ، كلية الآداب، جامعة البصرة ، ٢٠١٧
- ٣- امانى حسين عبد الرزاق البراك ، تحليل جغرافي لتلوث الترب في محافظة البصرة ، رسالة ماجستير ، كلية التربية ، جامعة البصرة ، ٢٠١٠ .
- ٤- ايات عقيل رحيمة ، تلوث ترب قضاء المجر الكبير الزراعية ، رسالة ماجستير ، كلية التربية ، جامعة ميسان ، غير منشورة ، ٢٠٢٢
- ٥- زهراء مهدي صالح القرغولي ، تأثير مخلفات الحقول النفطية في خصائص تربة محافظة واسط وميسان ، أطروحة دكتوراه ، كلية الآداب ، جامعة القادسية ، ٢٠١٩ ،

- ٦- عبد الواحد حسين فيصل الخليفة ، قضاء المجر الكبير – دراسة في الجغرافية الإقليمية ، رسالة ماجستير ، كلية الآداب، جامعة بغداد ، ١٩٨٣ .
- ٧- فهد احمد فرحان العامود ، التحليل المكاني للعوامل المؤثرة في تلوث مياه الري والتربة في قضاء سوق الشيوخ ، رسالة ماجستير ، كلية التربية ، جامعة البصرة ، ٢٠١٠ .
- ٨- كاظم شنته سعد ، أثر نهر دجلة في تقرير خصائص السطح والتربة في محافظة ميسان ، رسالة ماجستير ، كلية الآداب ، جامعة البصرة ، ١٩٩٥ ،
- ٩- كاظم عبد الوهاب حسن الاسدي ، تأثير العوامل المناخية على الصناعات الأساسية في محافظة البصرة وانعكاسها على تلوثالبيئة ، أطروحة دكتوراه " غير منشورة " كلية الآداب، جامعة البصرة ، ١٩٩٨ .
- ١٠- محمد رمضان محمد، تحليل جغرافي لمشاكل الانتاج الزراعي في محافظة ميسان، رسالة ماجستير ، كلية الآداب، جامعة البصرة ، ١٩٨٩ .
- ١١- محمد سالم الزيايدي ، تلوث تربة ومياه قضائي الزبير وابي الخصيب بقصر البورون ، رسالة ماجستير، كلية الآداب ، جامعة البصرة ، ٢٠١٩ .
- ١٢- معين حسن أحمد جاسر، محافظة بيت لحم دراسة في التركيب السكاني وخصائص السكن ، رسالة ماجستير ، غير منشورة ، كلية الآداب الجامعة الإسلامية ، غزة ٢٠١١ .
- ١٣- هبه عبد الحكيم حميد عبد الله ، التباين المكاني للقابلية الإنتاجية لترب غرب نهر دجلة في قضائي العمارة والميمونة باستعمالنظم المعلومات الجغرافية (GIS) رسالة ماجستير ، غير منشورة، كلية التربية ، جامعة ميسان ، ٢٠٢٠ .

ثالثاً: المجالات

- ١- باسم عبد العزيز عمر العثمان ، الهرم السكاني لسلطنة عمان حسب تعداد ١٩٩٣ الخصائص والمؤثرات ، مجلة كلية الانسانيات والعلوم الانسانية ، جامعة القطر ، ٢٠٠١ ، العدد الرابع والعشرون

رابعاً :الأحصاءات

- ١- جمهورية العراق ، وزارة العدل ، قانون العمل ٧١ لسنة ١٩٨٧، دار الحرية للطباعة والنشر،
- ٢- جمهورية العراق وزارة التخطيط والتعاون الانمائي ، الجهاز المركزي للإحصاء ، مديرية احصاء محافظة ميسان ، نتائج تقديرات السكان لعام ٢٠٢٢ ، بيانات غير منشورة
- ٣- جمهورية العراق وزارة التخطيط والتعاون الانمائي ، الجهاز المركزي للإحصاء ، مديرية احصاء محافظة ميسان، تعداد سكانعام ١٩٩٧ ، بيانات غير منشورة .
- ٤- جمهورية العراق وزارة التخطيط والتعاون الانمائي ، الجهاز المركزي للإحصاء ، مديرية احصاء محافظة ميسان، تقديرات السكان لعام ٢٠١٥ وعام ٢٠٢٢ ، بيانات غير منشورة .
- ٥- جمهورية العراق وزارة التخطيط والتعاون الانمائي ، الجهاز المركزي للإحصاء مديرية احصاء محافظة ميسان ، نتائج تقديرات السكان لعام ٢٠٢٢ ، بيانات غير منشورة
- ٦- وزارة التخطيط ، هيئه التخطيط ، قسم الاسكان والمستوطنات ، أسس ومعايير مباني الخدمات العامة ، لعام ١٩٩٧
- ٧- وزاره الاعمار والاسكان ، الهيئه العامة للإسكان ، شعبه الدراسات ، كراس المعايير الاسكان الحضري
- ٨- وزاره التخطيط ، هيئه التخطيط العمراني ، اعداد وتنفيذه تصاميم الأساسية للمدن ، بغداد عام 1983 ،