

تقييم الخدمات الترفيهية في مدينة المجر الكبير لسنة ٢٠٢٠

دنيا شكر النجار
قسم الجغرافية / كلية التربية للعلوم الإنسانية
جامعة بابل

احمد صيهود هاشم
قسم الجغرافية / كلية التربية الأساسية
جامعة ميسان

مستخلص:

تعد المناطق الترفيهية والسياحية من العناصر الحيوية في مستويات التخطيط العمراني لما لها من قيمة جمالية واقتصادية، اذ تمثل الخدمات الترفيهية فعالية اساسية ومطلبا مهما من متطلبات الحياة، فقد اخذ يزداد الطلب عليها كلما زاد عدد سكان المدينة، يهدف البحث الى معرفة أنواع الخدمات الترفيهية وتوزيعها المكاني والمساحة التي تشغلها في مدينة المجر بالإضافة الى مدى تناسب هذا التوزيع للخدمات الترفيهية مع عدد السكان، فضلا عن معرفة مدى توفير الخدمة الترفيهية في مدينة المجر بموجب المعايير التخطيطية والقوانين المعتمدة في المدن العراقية. لتحقيق اهداف الدراسة واختبار الفروض اعتمد الباحث على المنهج الوصفي التحليلي من خلال جمع البيانات والمعلومات للتعرف على واقع الخدمات الترفيهية في المدينة.

توصلت الدراسة الى ان مدينة المجر الكبير تعاني من تدني واضح في الخدمات الترفيهية من حيث العدد والمساحة المخصصة للاستعمال الترفيهي، فضلا عن ما تعاني من اهمال في مجال الادارة والتنسيق والتوزيع والتنوع، كذلك انعدام الخدمات الاساسية في الحدائق العامة والمتنزهات، لهذا فقد اوصت الدراسة الى اعادة النظر بالخدمات الترفيهية للمدينة وخاصة الحدائق العامة كونها المتنفس الطبيعي للسكان، والعمل على تحقيق العدالة التوزيعية للخدمات بين احياء المدينة، فضلا عن الاهتمام والعناية المستمرة بصيانتها وادامتها ومواكبة ما يطرا عليها من تغيرات حديثة.

الكلمات الدالة: الخدمات الترفيهية، سهولة الوصول، الحدائق العامة، الكفاءة، المعايير المحلية.

Assessment of recreational services in the city almajar alkabir for the year 2020

Dunia Shukr Al Najjar
Geographical department
College of Education for the Humanities
University of Babylon

Ahmed Sihoud Hashem
Geographical department
College of Education Basic
University of Maysan

Abstract:

Recreational and tourist areas are among the vital elements in the levels of urban planning because of their aesthetic and economic value, as recreational services represent a basic activity and an important requirement of life, as the demand for them increases as the number

بالعنوان مع المركز الأفريقي الخليجي – مركز البحوث والاستشارات الاجتماعية لندن – كلية التربية الأساسية /جامعة واسط – جامعة الأنبار – جامعة كسلا / كلية التربية – مركز ابن خلدون للدراسات والبحوث – جامعة الزنتان – مركز التعددية الثقافية الاسترالي للبحوث والدراسات والآداب – جامعة الملك فيصل – اتحاد كيانات العلوم حقوق الانسان العالي – شبكة ابايل

of the city's population increases, the research aims to know the types of entertainment services and their spatial distribution And the area that it occupies in the city of Hungary in addition to the extent to which this distribution of entertainment services corresponds to the population, in addition to knowing the extent of providing entertainment services in the city almajar alkabir according to the planning standards and laws adopted in Iraqi cities. Collecting data and information to learn about the reality of entertainment services in the city

The study found that the city almajar alkabir suffers from a clear decline in recreational services in terms of number and space allocated for recreational use, in addition to what it suffers from neglect in the field of administration, coordination, distribution and diversity, as well as the lack of basic services in public parks and parks. Considering the recreational services of the city, especially the public parks, as they are the natural outlet for the population, and working to achieve fairness in the distribution of services among the city's neighborhoods, as well as the constant concern and care for their maintenance and sustainability and keeping pace with the recent changes that happen to them.

.Key words: leisure services, accessibility, parks, efficiency, local standards

المقدمة :

الخدمات الترفيهية احده أهم الوظائف والخدمات الاجتماعية والاساسية التي تقدمها المدينة لسكانها لأنها تعتبر جزء أساسي من متطلبات السكان الحضريين والتي تدل على مدى تقدم البلد بتوفيرها جميع متطلبات الحياة الكريمة لمواطنيها فقد أصبحت هذه الخدمات محل اهتمام الدول المتقدمة لما لها من قدرة على نقل الانسان من عالم تحيط به المشاكل الى عالم آخر يسوده الجمال والهدوء وراحة الاعصاب وهذه الخدمة تساهم أيضاً في المحافظة على البيئة بوجود المناطق الخضراء وجانب الصحة بمساهمتها في زيادة اللياقة البدنية وتجديد النشاط بما ينسجم مع ميول الفرد ورغباته والتخفيف من حالات الاكتئاب ، وكذلك الحد من الجريمة والسرقه وتعاطي المخدرات بمساهمتها في ملء اوقات الفراغ وخاصة لفئة الشباب ، فضلاً عن ان الخدمات الترفيهية تعد أحد العوامل المساهمة في قطاع الاقتصاد بتوفير فرص الاستثمار وفرص العمل ، ومدينة المجر الكبير أحد مدن العراق الكبيرة مساحتاً وسكاناً مقارنة مع بقية المدن الاخرى حيث كانت تتوفر في المدينة خدمات ترفيهية محدودة تبعاً للظروف الاقتصادية والسياسية التي مرت بها من حروب وحصار اقتصادي وبعد التحول السياسي والاقتصادي في العراق بعد عام ٢٠٠٣ الذي أدى الى انتشار خدمات ترفيهية جديدة لم تألفها المدينة من قبل واطمحت بعض الخدمات الاخرى كدور السينما وكذلك المسارح وايضاً المسابح لقله النشاطات الممارسة فيها او لاعتبارات اخرى حيث تطلب الحجم السكاني للمدينة توفر خدمات ترفيهية متنوعة لحاجة السكان التي اختلفت باختلاف هواياتهم ورغباتهم لذا نرى ان الخدمات الترفيهية قد تباينت في توزيعها المكاني داخل مدينة المجر الكبير وتوزعت بشكل غير منتظم وعدم ملائمة للتوزيع السكاني وهذا ناتج من جراء مجموعة من العوامل الاقتصادية

بالععاون مع المركز الأفريقي الخليجي – مركز البحوث والاستشارات الاجتماعية لندن – كلية التربية الأساسية /جامعة واسط – جامعة الأنبار – جامعة كسلا / كلية التربية – مركز ابن خلدون للدراسات والبحوث – جامعة الزنتان – مركز التعددية الثقافية الأسترالي للبحوث والدراسات والآداب – جامعة الملك فيصل – اتحاد كليات العلوم حقوق الإنسان العالي – شبكة إبيبل

والاجتماعية وطبيعة الاستعمالات الارض الاخرى لأننا غالباً ما نرى ان هذا النوع من الخدمات يعتبر الاضعف في المنافسة بين الانشطة الخدمية الاخرى فكثيراً ما يلتهمها الزحف السكني والصناعي او التجاري ويزداد الطلب على تلك للخدمات بزيادة حجم السكان ، لذا لابد من الاهتمام بهذا النوع من الخدمات التي تقدمها المدينة لسكانها او سكان المناطق المحيطة بها .

اولاً / مشكلة البحث : -

تتمثل مشكلة البحث بالتساؤلات الآتية:

- ١- ما طبيعة الخدمات الترفيهية المتوفرة في مدينة المجر الكبير.
- ٢- هل تتوزع الخدمات بشكل كفوء ومطابقة للمعايير المستخدمة في هذا المجال.
- ٣_ ما هي انواع الخدمات الترفيهية المطلوب توفرها حالياً لكي تلبي حاجة وطلب المتنزهين.

ثانياً / فرضية البحث : -

- ١- هناك تنوعاً للخدمات الترفيهية في مدينة المجر الكبير.
- ٢- تتوزع الخدمات الترفيهية في المدينة بصورة متساوية في احياء المدينة يتناسب مع حجم السكان وكثافته.
- ٣- ما مدى كفاءة الخدمات الترفيهية بحسب انواعها وتوزيعها المكاني بما يتناسب ويتجانس مع مساحة المدينة.

ثالثاً / أهمية البحث:

تظهر أهمية البحث من خلال : أن مدينة المجر تعد أحد المدن الرئيسية في محافظة ميسان لكونها تشكل أكبر حجماً سكانياً وتنوعاً اجتماعياً هاماً ارتبط به من تنوع متطلبات الحياة ومنها الخدمات الترفيهية لكونها من الخدمات المهمة والأكثر ارتباطاً بحياة السكان ولها دور فعال في توفير الراحة وتجديد النشاط ، لذا فإن تحديد الخدمات الترفيهية وتوسيعها في منطقة الدراسة كونها تشكل ظاهرة حضارية وثقافية لسكان المدينة

رابعاً / أهداف البحث :-

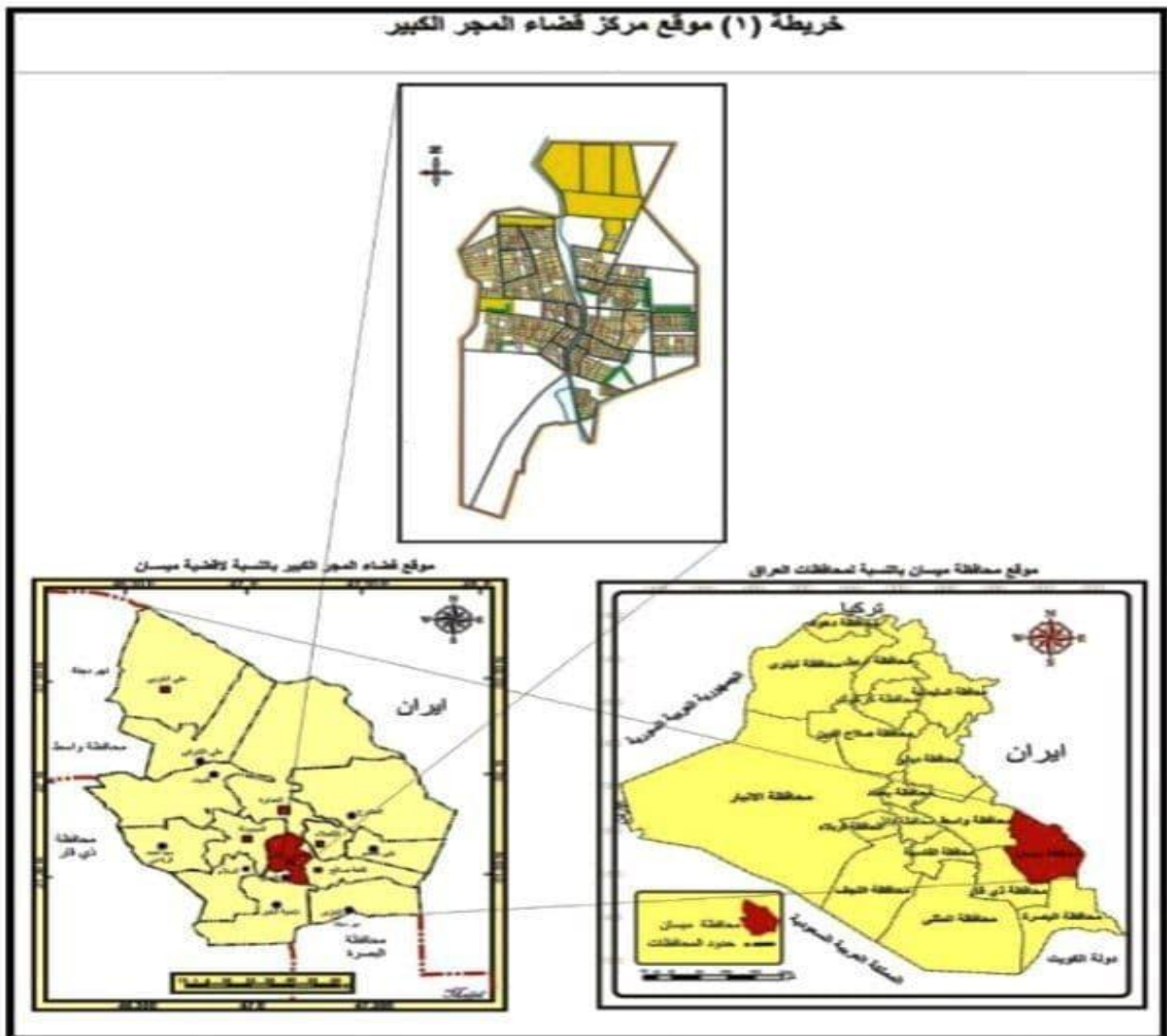
- ١ - يهدف البحث الى معرفة أنواع الخدمات الترفيهية وتوزيعها المكاني والمساحة التي تشغلها في مدينة المجر بالإضافة الى مدى تناسب هذا التوزيع للخدمات الترفيهية مع عدد السكان .
- ٢ - يهدف البحث الى دراسة مدى توفير الخدمة الترفيهية في مدينة المجر بموجب المعايير التخطيطية والقوانين المعمدة في المدن العراقية .
- ٣ - تحديد مستوى كفاءة الخدمات الترفيهية وتوزيعها ضمن نطاق المدينة والملائمة المكانية للتوزيع الجغرافي لها ، وتحديد مقدار النقص الحاصل ومحاولة التعرف على درجة رضا السكان ، مع إعادة توزيعها بما يضمن خدمة جميع سكان مدينة العمارة .
- ٤ - تقديرات حاجة المدينة من الخدمات الترفيهية والمساحة التي تتطلبها في ضوء النمو السكاني للمدينة وكيفية توزيعها على احياء المدينة وفق المعايير التخطيطية .

بالعنوان مع المركز الأفريقي الخليجي – مركز البحوث والاستشارات الاجتماعية ل لندن – كلية التربية الأساسية /جامعة واسط – جامعة الأنبار – جامعة كسلا / كلية التربية – مركز ابن خلدون للدراسات والابحاث – جامعة الزنتان – مركز التعددية الثقافية الاسترالي للبحوث والدراسات والآداب – جامعة الملك فيصل – اتحاد كليات العلوم حقوق الانسان العالي – شبكة اباييل

خامساً / حدود البحث: الحدود المكانية :

تقع مدينة المجر الكبير في الجزء الجنوبي من العراق ضمن منطقة السهل الرسوبي في محافظة ميسان ،اذ يحدها من الشمال مدينة العمارة ومن الجزء الغربي قضاء الميمونة وناحية السلام ،اما من الجزء الجنوبي تحدها ناحية العدل ومن الجزء الشرقي قضاء قلعة صالح ،اما الموقع الفلكي فإنها تقع على دائرتي عرض (١٥-٣١)و(٤٥-٣١) درجة شمالا وبين خطي طول (٤٧)و(٥٧-٤٧) درجة شرقا (الخليفة ، ١٩٨٣)، (خريطة١) ، اما الحدود الزمانية :- فقد اشتمل البحث على الخدمات الترفيهية في مدينة المجر الكبير لسنة ٢٠٢٠

خريطة(١) موقع مدينة المجر الكبير بالنسبة لمحافظة ميسان



المصدر:- الباحثان اعتماداً على : محمد عرب نعمة الموسوي وقاسم مهاوي خلاوي ، تقييم التصميم الأساسي ٢٠١١ لمدينة المجر الكبير في محافظة ميسان ، جامعة ميسان ، كلية التربية الأساسية ، مجلة حوليات المنتدى ، تصدر عن المنتدى الوطني لأبحاث الفكر والثقافة – فرع البصرة ، العدد ١٣ ، ٢٠١٧ ، ص ٢٥٦ .

سادساً :- عينة البحث

تمثلت عينة الدراسة الجغرافية لغرض تحليل وتقييم واقع كفاءة الخدمات الترفيهية في مدينة المجر الكبير لعام ٢٠٢٠ يعتمد ذلك على جمع البيانات من خلال الاستعانة بالمشح الميداني واستمارة الاستبيان والتي وزعت على منطقة الدراسة (٤٢٠) استمارة تم توزيعها بطريقة العينة العشوائية والتي تم اختيارها على أساس عدد الاسر والبالغ (١٤٢٧٥) أسرة .

سابعاً : المفاهيم الأساسية للبحث :-

- ١- الخدمات : هي مجموعة فعاليات تهدف الى اشباع الحاجات البشرية بشكل مباشر وغير مباشر ويتم استهلاكها من السكان في الوقت الذي ينتج فيه وتتولى ادارتها الدولة وبعض الافراد (طالب ، ٢٠٠٩) .
- ٢- الترفيه : تعني recreation اشتقاق من الكلمة اللاتينية rekeato التي تعني الانتعاش وتجديد الطاقة والنشاط، كما وتعرف بانها نشاط ووقت الفراغ الذي يهدف به الوصول الى تحقيق المتعة والتسلية ، (Brenrich ،1995) ، وتعرف ايضاً بانها استغلال الوقت المتاح والمناسب للإنسان في التعبير من خلاله في ممارسة هويته الخاصة ، او التنزه لا شباع رغبات وتغيير السلوك اليومي من جراء العمل او البقاء في المسكن لمدة طويلة لإعادة النشاط والحيوية للإنسان (الزهيري ، ٢٠١٦) .
- كما يشمل الترفيه على التنزه في المناطق الخضراء المفتوحة وممارسة الألعاب الرياضية ومشاهدة الأفلام السينمائية وغيرها وهي تعني جوهر أي تجربة يستطيع المرء من خلالها ان يصل مباشرة الى المتعة والقناعة ويشعر بالسعادة ، انه النشاط المرن المختار طواعية لذاته تحت تأثير عوامل طبيعية وبشرية ويمارس من خلال اوقات الفراغ أما فردياً" أو جماعياً" (Richard،1977)
- ٣- الخدمات الترفيهية: هي عبارة عن فعاليات او مؤسسات يلجا اليها السكان للاستجمام والاستمتاع وقضاء اوقات فراغهم وعطلهم الاسبوعية واليومية واجازاتهم المختلفة (الطائي ، ٢٠٠٤) .
- ٤- الاستجمام : هو عبارة عن قضاء وقت الفراغ من دون اي عمل ويتم في السكن او المناطق القريبة او البعيدة من المسكن ولمدة قصيرة (الخرجي ، ٢٠٠٤) .
- ٥- وقت الفراغ: هو الوقت المتبقي بعد تأدية العمل او النوع ،بمعنى اخر هو كل ما يتبقى للفرد من وقت بعد العمل وقضاء الحاجات الاساسية الأخرى (العيسى ، ٢٠٠٤) .
- ٦- المتنزهون : يعرف المتنزه بانه الشخص الذي يقصد مكانا خارج اقامته المعتادة عليها ولمدة تقل عن ٢٤ ساعة من اجل الراحة والترفيه عن النفس (مقابله ، ٢٠٠٠) .

ثامناً : واقع التوزيع المكاني للخدمات الترفيهية في مدينة المجر الكبير :

تتمثل الخدمات الترفيهية بمجموعة من الانشطة والفعاليات التي تعمل على اشباع رغبات الانسان وراحته النفسية في اوقات الفراغ بما يتناسب مع عمر وثقافة كل فرد بأنواعها المختلفة التي تعد الاساسية في المدينة ، لذا فإن دراسة واقع الخدمات الترفيهية في أي مدينة يتطلب تصنيف وتوزيع تلك الخدمات وتحليلها يدخل في صنف الظاهرة ، وكذلك موقعها وتوزيعها المكاني على مستوى الحي السكني وعليه فان التوزيع المكاني لهذه الخدمات المتعددة والمتنوعة أهميته البالغة لان يكشف عن واقع أدائها الوظيفي ويتيح إمكانية التعرف على الأسباب التي تجعل هذ النوع من الخدمات تركز في مكان دون اخر .

فقد تمثلت أعداد الأماكن الترفيهية من خلال جدول (١) ، أن هناك (١٣) نوع من الخدمات الترفيهية في المدينة لسنة ٢٠٢٠ إذ بلغ إجمالي عدد الخدمات الترفيهية بـ (٨٩) خدمة ترفيهية بمختلف أنواعها ومساحاتها وأعداد العاملين فيها ، وقد تباينت

في اعدادها ما بين المقاهي التي تمثلت بـ (٢٧) خدمه ما يشكل نسبة (٣,٣%) من اجمالي عدد الخدمات الترفيهية كأعلى حد في المدينة وتقابلها الى وجود ادنى خدمة ترفيهية واحدة في المدينة تمثلت (نقابة المعلمين ومركز الشباب والرياضية) حيث تمثلت كل واحده منها بنسبة (١,١%) من اجمالي عدد الخدمات الترفيهية داخل المدينة .

اما مساحتها : فقد تباينت المساحة لكل نوع من تلك الخدمات وبصورة عامة فقد بلغ اجمالي المساحة العامة للخدمات الترفيهية في المدينة حوالي (٢م١٤١٦٠) أي ما يعادل (١١,٤١٦ هكتار) وبنسبة أجمالية (٢٢,٦%) من اجمالي مساحة المدينة والبالغة (٥٠٦٠٠ هكتار) ، إذ بلغت اكبر المساحات الترفيهية (الملاعب الرياضية/الساحات) حيث شغلت مساحتها (٢م٤٢,٠٠٠) وبنسبة (٣٦,٨%) من اجمالي مساحة الخدمات الترفيهية في منطقة الدراسة وأدنى مساحة تمثلت بخدمات ترفيهية واحدة وهي (صالات الألعاب) إذ بلغت مساحتها (٢م٧٨٠) بنسبة (٠,٧%) من اجمالي مساحات الخدمات الترفيهية في المدينة وهذا التباين في مساحة الخدمات يرتبط بطبيعة الخدمات نفسها وما تحتاجه مساحة كافية لتقوم نشاطه عليه .

وبالنسبة لعدد العاملين : فقد تباين عدد العاملين في هذا المجال بكل أنواعها والبالغ (٣٧١) عاملاً ، وقد احتلت (المقاهي) المرتبة الأولى من بين بقية الخدمات الترفيهية الأخرى إذ جمعت (١٣٥) عاملاً وبنسبة بلغت (٣,٣%) من اجمالي عدد العاملين في الخدمات الترفيهية ، بينما نلاحظ أن ادنى عدد تمثل في (المراقد والمقامات) إذ يوجد فيها (٤) عاملاً ما يشكل نسبة (١,٠%) من اجمالي عدد العاملين في الخدمات الترفيهية .

وأما الاحياء السكنية : يتضح أن الخدمات الترفيهية تتباين في توزيعها على مستوى الاحياء السكنية الموزعة عليها الخدمة الترفيهية الواحدة في مدينة المجر وهذا نتاج من اختلاف سرعة الطلب على الخدمات الترفيهية الواحدة ، إذ تبين ان اكثر الخدمات الترفيهية توزيعاً على احياء المدينة هي المقاهي التي تتوزع على (١٤) حي سكني ، وبنسبة (٢٣,٠%) من اجمالي عدد الاحياء في المدينة ، بينما نلاحظ ان هناك خدمات ترفيهية موزعة على حي سكني واحد كما هو الحال في (نقابات المعلمين ، مركز الشباب والرياضة) وبنسبة تصل الى (٠,٢%) لكل منهما ، وحسب تصنيفها كالآتي :

١- **الحدائق العامة** : يتضح من الجدول (١) ، الذي يشير الى وجود (٦) حدائق عامة في المدينة أي ما نسبته (٦,٨%) من مجموع الخدمات الترفيهية في المدينة وشغلت مساحة قدرها (٢م٢٣٦٥٠) بنسبة (٢٠,٨%) من مجموع المساحة الكلية للخدمات الترفيهية توزعت على (٤) أحياء سكنية ما شكل نسبته (١٥,٣%) من اجمالي عدد الاحياء في المدينة أي أن (٢٢) حياً سكنياً خالياً من الحدائق العامة وهذا يؤشر قصور واضح في عدد الحدائق العامة مقارنة بعدد الاحياء السكنية البالغ (٢٦) حياً سكنياً، مع الاخذ بنظر الاعتبار الزيادة السكانية التي حصلت في الفترات الأخيرة ، اما بالنسبة لعدد العاملين فقد بلغ (١٤) عاملاً بمعدل (١-٢) عامل / حديقة عامة) .

٢- **المنتزهات** : بلغ عدد المنتزهات ، (٢) منتزه) أي ما نسبته (٢,٢%) بمساحة تصل الى (١١٨٠م) ما نسبته (١,٠%) من المساحة الكلية للخدمات الترفيهية موزعة على (٢) من الاحياء السكنية أي بنسبة (٧,٧%) من مجموع الاحياء السكنية ، وهذا يوضح ان (٢٤) حياً سكنياً يفتقر الى المنتزهات ، اما عدد العاملين فبلغ (٦) عاملاً بمعدل (١-٣) عامل/منتزه) .

٣- مراكز الشباب والرياضة : تمتلك مدينة المجر مركز شباب ورياضة (١) فقط بنسبة (١,١%) من اجمالي الخدمات

الترفيهية بمساحة بلغت (٢م١٣٦٥) أي ما نسبته (١,١%) ضمن حي سكني واحد بعدد عاملين بلغ (١٥) عاملاً .

٤- الأندية الرياضية : فيما يخص عدد النوادي الرياضية فأند مدينة المجر تحتوي على (٢) من الأندية الرياضية وهما (نادي السكر ، نادي المجر) موزعة على (٢) من الأحياء السكنية ، لكنها تفتقر الى المساحة وعدد العاملين فيها كونها مهمة من جانب الحكومة المحلية .

٥- القاعات الرياضية : يشير الجدول ان المدنية تتوفر فيها عدد من القاعات الرياضية البالغ عددها (٣) ما نسبته (٣,٣%) بمساحة بلغت (٢م٨٤٥) وبنسبة (٠,٨%) موزعة على (٣) من الأحياء السكنية بعدد عاملين (٦) عامل أي بمعدل (٢-١) عامل/قاعة رياضية).

٦- الملاعب والمساحات الرياضية : نلاحظ أن مدينة المجر ليس كبقية مدن المحافظة فهي لا تمتلك أي ملعب رياضي تنطبق عليه الصفات القانونية الرياضية على الرغم انها تحتوي على (٢) من الأندية المحلية ، أما بالنسبة للمساحات الرياضية توضح الدراسة الميدانية ان المدينة فيها (١٣/ساحة رياضية) بنسبة (١٤,٧%) بمساحة بلغت (٢م٤٨٣٠٤) ما نسبته (٤٢,٣%) توزعت على (١٣) حياً سكنياً بعدد عاملين بلغ (١٦) عاملاً أي ما نسبته (٤,٦%) اذ يبلغ معدل العاملين في الملعب الواحد (٢) عامل/ملعب خماسي) .

٨- النقابات : تضم مدينة المجر نقابة واحدة فقط (نقابة المعلمين) بمساحة بلغت (٢م١٢٨٠) بنسبة (١,١%) من مجموع المساحة الكلية بينما بلغ عدد العاملين فيها من (١-٥) عامل ما نسبته (١,٤%) تقع في حي سكني واحد.

٩- المكتبات : تبين من خلال جدول البيانات ان المدينة تحتوي على (٢) من المكتبات ما بين حكومية واهلية شغلت مساحة (٢م٢١٩٠) بنسبة (٢,٠%) بعدد عاملين (١٣) عاملاً توزعت على (٢) من الأحياء السكنية وهذا يعني ان (٢٤) حياً سكنياً خالياً من المكتبات .

١٠- صالات الألعاب : تحتوي مدينة المجر على (٥) صالات الألعاب وبنسبة (٥,٧%) مختلفة المساحة البالغ مجموعها (٢م٧٨٠) أي ما نسبته (٠,٧%) توزعت على (٥) أحياء سكنية وبهذا فان (٢١) حياً سكنياً يفتقر الى خدمات ترفيهية مثل صالات الألعاب ، اما العاملين بلغ (١٠) عامل ما يشغل نسبة (٢,٨%) بمعدل كل (٢) عامل/صاله الألعاب) .

١١- المقاهي : شغلت المدينة على ما يقارب (٢٧) مقهى ترفيهي أي ما نسبته (٣٠,٣%) من مجموع الخدمات الأخرى ، اذ شغلت مساحة (٢م٦٤٥٥) وبنسبة (٥,٧%) توزعت على (١٤) حياً سكنياً ، بعدد عاملين (١٣٥) عامل بنسبة (٣٨,٤%) اذ بلغ معدل العاملين في المقهى الواحد (٥-٤) عامل/مقهى) .

١٢- المطاعم : بلغ عدد المطاعم (١٨) مطعم أي ما نسبته (٢٠,٢%) اغلبها تتركز وسط المدينة (السوق) حيث شغلت مساحة بلغت (٢م١٦٢٠) أي ما نسبته (١,٤%) بعدد عاملين بلغ (١٢٦) وبنسبة (٣٥,٩%) ، اذ بلغ معدل العاملين في المطعم الواحد (٦-٧) عامل/مطعم).

نوع الخدمات الترفيهية	العدد	%	المساحة ٢/م	%	عدد العمال	%	عدد الاحياء المخدومة	%
الحدائق العامة	٦	٦.٨	٢٣٦٥٠	٢٠.٨	١٤	٤.٠	٤	١٥.٣
المتنزهات	٢	٢.٢	١١٨٠	١.٠	٦	١.٨	٢	٧.٧
مراكز الشباب	١	١.١	١٣٦٥	١.١	١٥	٤.٢	١	٣.٩
الأندية الرياضية	٢	٢.٢	-	-	-	-	٢	٧.٧
القاعات الرياضية	٣	٣.٣	٨٤٥	٠.٨	٦	١.٨	٣	١١.٦
الملاعب والساحات الرياضية	١٣	١٤.٧	٤٨٣٠٤	٤٢.٣	١٦	٤.٥	١٣	٢١.٣
النقابات	١	١.١	١٢٨٠	١.١	٥	١.٤	١	٣.٩
المكتبات	٢	٢.٢	٢١٩٠	٢.٠	١٣	٣.٨	٢	٧.٧
صالات الألعاب	٥	٥.٧	٧٨٠	٠.٧	١٠	٢.٨	٥	١٩.٢
المقاهي	٢٧	٣٠.٣	٦٤٥٥	٥.٦	١٣٥	٣٨.٤	١٤	٥٣.٩
المطاعم	١٨	٢٠.٢	١٦٢٠	١.٤	١٢٦	٣٥.٩	٩	٣٤.٧
المساحات الخضراء	٧	٨.٠	٢٥٣٧١	٢٢.٢	١	٠.٢	٥	١٩.٢
المرافد والمقامات	٢	٢.٢	١١٢٠	١.٠	٤	١.١	٢	٧.٧
المجموع	٨٩	١٠٠	١١٤١٦٠	١٠٠	٣٥١	١٠٠		

١٣- المساحات الخضراء : توزعت عدد من المساحات الخضراء البالغ عددها (٧) أي ما نسبته (٨,٠ %) من اجمالي الخدمات الترفيهية الأخرى في المدينة ، وقد شغلت مساحة وصلت الى (٢٥٣٧١م^٢) بنسبة (٢٢,٢ %) من مجموع المساحة الكلية للخدمات ، وقد وزعت على (٥) أحياء سكنية وهذا يعني ان (٢١) حياً سكنياً يفتقر الى المساحات الخضراء الذي يؤثر سلباً على جمالية المدينة وحياتها .

١٤ – المرافد والمقامات : بلغ عدد المرافد الدينة داخل المدينة (٢) مرقد بمساحة شغلت (١١٢٠م^٢) توزعت على (٢) من الاحياء السكنية بعدد عاملين فيها بلغ (٤) ، ومن خلال الدراسة الميدانية نلاحظ ان المدينة تخلو من خدمات اخرى مثل (المسابح ، الفنادق الترفيهية ، قاعات الاعراس ، المتاحف) وغيرها من الخدمات الأخرى التي يحتاجها السكان داخل المدينة .

جدول (١) توزيع وعدد الخدمات الترفيهية في مدينة المجر الكبير لعام ٢٠٢٠

١- جمهورية العراق ، وزارة البلديات والاشغال العامة ، دائرة بلدية مدينة المجر الكبير ، بيانات غير منشورة ، ٢٠٢٠ ، ٢- الدراسة الميدانية ، ٢٠٢٠

تاسعاً : مؤشرات قياس كفاءة الخدمات الترفيهية في مدينة المجر بالاعتماد على بعض المعايير المحلية : يحتل موضوع كفاءة الخدمات أهمية خاصة بالنسبة الى الخدمات الترفيهية المقدمة الى سكان مدينة المجر ، ومقارنتها بالمعايير المحلية لغرض معرفة مدى التوصل الى نتائج إيجابية او سلبية وفي ضوء ذلك سوف نتناول المؤشرات الخاصة بكفاءة الخدمات الترفيهية في مدينة المجر ، لذا فان تقييم الخدمات في المدينة يتم وفق المعايير المحلية المعتمدة وهي تتعلق بنوع الخدمات الترفيهية بكل أنواعها المختلفة جدول (٢) ، الذي يوضح عدد السكان المخدومين مع المساحة المطلوبة بـ (٢) وبهذا نستطيع ان نستخرج كفاءة الخدمات الترفيهية .

جدول (٢) المعايير التخطيطية للخدمات الترفيهية في العراق

بالعنوان مع المركز الأفريقي الخليجي – مركز البحوث والاستشارات الاجتماعية لندن – كلية التربية الأساسية/جامعة واسط – جامعة الازهر – جامعة كسلا / كلية التربية – مركز ابن خلدون للدراسات والبحوث – جامعة الزنتان – مركز التعددية الثقافية الاسترالي للبحوث والدراسات والآداب – جامعة الملك فيصل – اتحاد كليات العلوم حقوق الانسان العالي – شبكة ابايل

ت	نوع الخدمة	العدد	عدد السكان المخدومين / نسمة	المساحة المطلوبة / م ^٢
١	الحدائق العامة	١	١٠٠٠٠	١٠٠٠٠
٢	المتنزهات	١	١٠٠٠٠	١٥٠٠٠
٣	المكتبات العامة	١	٥٠٠٠٠	١٥٠٠٠
٤	مراكز الشباب	١	٢٠٠٠٠	١٥٠٠٠
٥	الأندية الرياضية	١	٥٠٠٠٠	١٥٠٠٠
٦	الملاعب الرياضية	١	٢٥٠٠٠	٤٠٠٠٠ – ٥٠٠٠٠
٧	الساحات الرياضية	١	١٢٠٠٠	٥٠٠٠ – ٦٠٠٠
٨	القاعات الرياضية	١	٢٥٠٠٠	٢٥٠٠٠
٩	الفنادق الترفيهية	١	٥٠٠٠٠	٣٠٠٠٠
١٠	المطاعم الترفيهية	١	١٢٠٠٠	٣٦٠٠
١١	المقاهي	١	٤٥٠٠	-
١٢	مدن الألعاب	١	٤٠٠٠٠	٢٠٠٠٠
١٣	المتاحف	١	٤٠٠٠٠	١٠٠٠٠
١٤	المساح	١	٥٠٠٠٠	١٥٠٠٠
١٥	قاعات الاعراس	١	٤٥٠٠٠	٤٥٠٠

المصدر: (١) وزارة التخطيط ، هيئة التخطيط العمراني ، اعداد وتنفيذ التصاميم الأساسية للمدن ، بغداد ، ١٩٨٣ ، ص ٤١ (٢) وزارة التخطيط، هيئة التخطيط، قسم الإسكان والمستوطنات ، أسس ومعايير مباني الخدمات العامة ، لعام ١٩٩٧ ص ٤٥-٥٢ (٣) وزارة الاعمار والإسكان ، الهيئة العامة للإسكان ،شعبة الدراسات ، كراس معايير الإسكان الحضري ٢٠١٠ ، ص ١٧-١٨ (٤) بشير إبراهيم الطيف واخرون ، خدمات المدن ، دراسة في الجغرافية التنموية ، ط١ ، لبنان ، ٢٠٠٩ ، ص ٢٥١-٢٥٤ .

ومن اجل معرفة كفاءة الخدمات الترفيهية في مدينة المجر الكبير فقد تم الاعتماد على مجموعة من المعايير التخطيطية لكل خدمة من الخدمات بالاعتماد على حجم السكان الاستخراج اهم المؤشرات الخدمة الترفيهية ، تبين من جدول (٣)، أن عدد المؤسسات الترفيهية لمدينة المجر بلغ (٨٦) مؤسسة خدمية بمساحة (٢م^{١١١٧٦٠}) كما أن المدينة بحاجة الى (١٠٩) مؤسسة خدمية بمساحة تقدر بـ (٢م^{١١٨٩٤٠٠}) وبذلك فمقدار العجز (٢٩) مؤسسة خدمية ترفيهية بمساحة (٢م^{٥٧٨٤٣٦}) لذا نرى أن هناك تباين في مقدار حاجة المدينة من الخدمات الترفيهية وايضا مقدار العجز من خدمة الى أخرى وهي كالآتي :

١- **الحدائق العامة:** حدد معيار الخدمات الترفيهية المعتمد بالنسبة للحدائق العامة (الساحات الخضراء) على ضرورة توفير (١ /حديقة عامة) لكل (١٠٠٠٠) نسمة بمساحة تقدر بـ (٢م^{١٠٠٠٠}) ، فقد تبين ان مدينة المجر بحاجة الى وجود (١٢/حديقة عامة) بمساحة اجمالية تبلغ (٢م^{١٢٠٠٠٠}) وهذا يعني ان المدينة تعاني من عجز في عدد من الحدائق يبلغ (٦ /حديقة عامة) شغلت نسبة (٢٠.٧%) بينما بلغت مساحة العجز (٢م^{٩٦٣٥٠}) بنسبة (١٦.٧%) ، على الرغم من أهمية الحدائق والمتنزهات العامة لسكان المدينة .

٢- **المتنزهات :** أما بالنسبة للمتنزهات فالمعيار المحلي المعتمد ينص على توفر (١/منتزه) لكل (١٠٠٠٠) نسمة بمساحة (٢م^{١٥٠٠٠})، نلاحظ من جدول (٣) أن مدينة المجر تحتوي على (٢/منتزه) بمساحة (٢م^{١١٨٠}) وطبقاً للمعيار المحدد

بالعنوان مع المركز الأفريقي الخليجي - مركز البحوث والاستشارات الاجتماعية لندن - كلية التربية الأساسية /جامعة واسط - جامعة الارباب - جامعة كسلا / كلية التربية - مركز ابن خلدون للدراسات والابحاث - جامعة الزنتان - مركز التعددية الثقافية الاسترالي للبحوث والدراسات والآداب - جامعة الملك فيصل - اتحاد كليات العلوم حقوق الانسان العالي - شبكة ابايل

فأن المدينة بحاجة الى (١٢/منتزه) بمساحة تقدر (٢م١٨٠٠٠٠) وبما ان المتوفر لا يخدم سكان المدينة هذا يعني ان هناك عجز في عدد المنتزهات يصل الى (١٠) بنسبة (٣٤,٥%) مشكلة عجزاً بالمساحة تقدر بـ (٢م١٧٨٨٢٠) وبنسبة (٣١,٠%).

٣- مراكز الشباب : حدد المعيار على ضرورة توفير (١/مركز شباب) لكل (٢٠٠٠٠) نسمة بمساحة (٢م١٥٠٠٠)، وقد ضمنت المدينة مركز شباب واحد فقط بمساحة بلغت (٢م١٣٦٥) وحسب المعيار فان مقدار حاجة المدينة الى (٦ /مركز شباب) بمساحة اجمالية تبلغ (٢م٩٠٠٠٠) لغرض الوصول الى المعيار المحدد ، اما مقدار العجز بلغ (٥ /مركز شباب) بنسبة (١٥,٣%) اما المساحة فقد بلغ مقدار العجز فيها (٢م٨٨٦٣٥) وبنسبة (١٧,٢%).

٤- الاندية الرياضية : تضم مدينة المجر (٢) من الاندية الرياضية ، وطبقا للمعيار المحدد الذي ينص على توفير (١/ نادي رياضي) لكل (٥٠٠٠٠) نسمة بمساحة تقدر (٢م١٥٠٠٠) ، ووفقا لهذه المعطيات تقدر الحاجة الى وجود (٣) اندية رياضية بمساحة مقدارها (٢م٤٥٠٠٠) ، اما مقدار العجز فقد بلغ (١) نادي رياضي أي ما نسبته (٣,٥%).

٥- القاعات الرياضية : تحتوي مدينة المجر على (٣) قاعات رياضية بمساحة مقدارها (٢م٨٤٥) ، بينما نلاحظ ان المعيار قد حدد ضرورة وجود (١ /قاعة رياضية) لكل (٢٥٠٠٠) نسمة بمقدار مساحة اجمالية تبلغ (٢م٢٥٠٠٠) ، اذ يقدر حاجة المدينة الى (٥) قاعات رياضية بمساحة تبلغ (٢م١٢٥٠٠٠) وبذلك فان المدينة تعاني من عجز في عدد القاعات بلغ (٢/قاعة) وبنسبة (٦,٩%) بينما بلغ العجز المساحي (٢م١٢٤١٥٥) أي ما نسبته (٢١,٤%).

٦- الملاعب والمساحات الرياضية : حددت المعايير التخطيطية الخاصة بالملاعب الرياضية التي تقتضي توفير (١/ملعب رياضي) لكل (٢٥٠٠٠) نسمة بمساحة اجمالية تقدر (٢م٥٠٠٠٠-٤٠٠٠٠) ، ونلاحظ ان المدينة تفتقر الى أي ملعب رياضي اذ قدر حاجة المدينة الحالية الى (٤) ملاعب رياضية بمساحة اجمالية مقدارها (٢م٢٠٠,٠٠٠) . أما بالنسبة الى (الساحات الرياضية) فقد بلغ عددها في المدينة (١٣) بمساحة (٢م٤٨٣٠٤)، وبناء على المعيار المحدد أن يتوفر (١/ساحة رياضية) لكل (١٢٠٠٠) نسمة فقد قدرت حاجة المدينة خلال سنة ٢٠٢٠ الى ضرورة وجود (١٨) ساحة رياضية بمقدار مساحة اجمالية تبلغ (٢م١٠٨٠٠٠) وبهذا فقد بلغ مقدار العجز (٥) ساحات رياضية ما نسبته (١٧,٢%) واما بالنسبة للمساحة فبلغ مقدار العجز فيها (٢م٥٩٦٩٦) بنسبة بلغت (١٠,٣%).

٧- المكتبات العامة : اذ يؤكد المعيار ان يجب توفير (١/مكتبة عامة) لكل (٥٠٠٠٠) نسمة وبمساحة مقدارها (٢م١٥٠٠٠) ، توجد في المدينة (٢) من المكتبات العامة بمساحة بلغت (٢م٢١٩٠) اذ تقدر الحاجة الى وجود (٢/مكتبات عامة) اضافية وبمساحة اجمالية مقدارها (٢م٣٠٠٠٠) وقد تبين ان المدينة لا تعاني من عجز فيما هو متوفر حاليا كافي لسد الحاجة .

٨- المقاهي : حدد المعيار على توفر (١/مقهى) لكل (٤٥٠٠) نسمة تعتبر هذه الخدمة لا ترتبط بالأحياء السكنية وانما حسب رغبات السكان والحاجة الى تواجدها في اماكن خاصة سواء كانت سوق او منتزهات او اماكن اخرى اذ يلاحظ ان

بالعنوان مع المركز الأفريقي الخليجي - مركز البحوث والاستشارات الاجتماعية لندن - كلية التربية الاساسية /جامعة واسط - جامعة الازار - جامعة كسلا / كلية التربية - مركز ابن خلدون للدراسات والابحاث - جامعة الزنتان - مركز التعددية الثقافية الاسترالي للبحوث والدراسات والآداب - جامعة الملك فيصل - اتحاد كليات العلوم حقوق الانسان العالي - شبكة ابيابيل

المدينة تحتوي على (٢٧) مقهى متوزعة على (١٤) حياً سكنياً وحسب المعيار فإن المدينة بحاجة الى (٢٣) مقهى عامة ، أي انها لا تعاني من وجود عجز في عدد المقاهي وانما تعاني من سوء توزيعها على مستوى احياء مدينة المجر الكبير .
٩- المطاعم الترفيهية : حدد المعيار الخدمي على ضرورة توفر (١/مطعم ترفيهي) لكل (١٢٠٠٠) نسمة بمساحة (٣٦٠٠م) اذ تتوفر في مدينة المجر (١٨/مطعم) بنسبة (٢١,٠%) وبمساحة تبلغ (١٦٢٠م) فمن خلال المعيار الخدمي نلاحظ ان المدينة تعاني من عجز مساحي لتلك المطاعم اذ بلغ مقدار العجز (٣٠٧٨٠م) بنسبة (٥,٣%) وبذلك فالمدينة بحاجة الى (٩)مطعم ترفيهي اضافةً لمساحة مقدارها (٣٢٤٠٠م) بنسبة (٢,٨%) من مجموع مقدار حاجة المدينة للخدمات الترفيهية

اما بالنسبة لبقية الخدمات (الفنادق الترفيهية ، المسابح ، المتاحف ، مدن الالعاب ، قاعات الاعراس ، المدن المائية) فهي معدومة تماماً وبالتالي فإنه منطقة الدراسة بحاجة الى هكذا خدمات اذ بلغ مقدار حاجة المدينة وحسب المعيار المحدد فالمدينة الى (٢,٢,٣,٢,٢,٤) لكل منهما وبنسب (٣,٦% ، ١,٩% ، ١,٩% ، ١,٩% ، ٢,٧% ، ١,٩% ، ١,٨%) اما مقدار حاجتها للمساحة كما مبين في جدول(٣).

بالنعاون مع المركز الأفريقي الخليجي - مركز البحوث والاستشارات الاجتماعية لندن - كلية التربية الاساسية /جامعة واسط - جامعة الانبار - جامعة كسلا / كلية التربية - مركز ابن خلدون للدراسات والابحاث - جامعة الزنتان - مركز التعددية الثقافية الاسترالي للبحوث والدراسات والآداب - جامعة الملك فيصل - اتحاد كليات العلوم حقوق الانسان العالي - شبكة ابايل

مقدار حاجة المدينة				مقدار العجز				المقدار المتوفر				نوع الخدمة
%	المساحة /م	%	العدد	%	المساحة /م	%	العدد	%	المساحة /م	%	العدد	
١٠.٠	١٢٠.٠٠٠	١١.٠	١٢	١٦.٧	٩٦٣٥٠	٢٠.٧	٦	٢١.١	٢٣٦٥٠	٧.٠	٦	الحدائق العامة
١٥.١	١٨٠.٠٠٠	١١.٠	١٢	٣١.٠	١٧٨٨٢٠	٣٤.٥	١٠	١.٠	١١٨٠	٢.٣	٢	المنتزهات
٧.٦	٩٠.٠٠٠	٥.٦	٦	١٥.٣	٨٨٦٣٥	١٧.٢	٥	١.٢	١٣٦٥	١.١	١	مراكز الشباب
٣.٨	٤٥.٠٠٠	٢.٧	٣	-	-	٣.٥	١	-	-	٢.٣	٢	الأندية الرياضية
١٠.٦	١٢٥.٠٠٠	٤.٥	٥	٢١.٤	١٢٤١٥٥	٦.٩	٢	٠.٨	٨٤٥	٣.٤	٣	القاعات الرياضية
١٦.٩	٢٠٠.٠٠٠	٣.٧	٤	-	-	-	-	-	-	-	-	الملاعب الرياضية
٩.٠	١٠٨.٠٠٠	١٦.٥	١٨	١٠.٣	٥٩٦٩٦	١٧.٢	٥	٤٣.٢	٤٨٣٠.٤	١٥.١	١٣	الساحات الرياضية
٢.٦	٣٠.٠٠٠	١.٩	٢	٠	٠	٠	٠	٢.٠	٢١٩٠	٢.٣	٢	المكتبات
-	-	-	-	-	-	-	-	٠.٧	٧٨٠	٥.٩	٥	صالات الألعاب
-	-	٢١.١	٢٣	-	-	-	-	٥.٨	٦٤٥٥	٣١.٣	٢٧	المقاهي
٢.٨	٣٢.٤٠٠	٨.٢	٩	٥.٣	٣٠٧٨٠	٠	٠	١.٤	١٦٢٠	٢١.٠	١٨	المطاعم الترفيهية
-	-	-	-	-	-	-	-	٢٢.٨	٢٥٣٧١	٨.١	٧	المساحات الخضراء
١٠.٠	١٢٠.٠٠٠	٣.٦	٤	-	-	-	-	-	-	-	-	الفنادق الترفيهية
٢.٦	٣٠.٠٠٠	١.٩	٢	-	-	-	-	-	-	-	-	المساح
١.٦	٢٠.٠٠٠	١.٩	٢	-	-	-	-	-	-	-	-	المتاحف
٣.٣	٤٠.٠٠٠	٢.٧	٣	-	-	-	-	-	-	-	-	مدن الألعاب
٠.٨	٩.٠٠٠	١.٩	٢	-	-	-	-	-	-	-	-	قاعات الاعراس
٣.٣	٤٠.٠٠٠	١.٨	٢	-	-	-	-	-	-	-	-	المدينة المائية
١٠٠	١.١٨٩.٤٠٠	١٠٠	١٠٩	١٠٠	٥٧٨٤٣٦	١٠٠	٢٩	١٠٠	١١١٧٦٠	١٠٠	٨٦	المجموع

جدول (٣) مقدار الاحتياجات الحالية لمدينة المجر الكبير من الخدمات الترفيهية ومقدار العجز فيها لعام ٢٠٢٠

المصدر : عمل الباحثان بالاعتماد على جدول (٢)

بالعنوان 86 المركز الافريقي الخليجي – مركز البحوث والاستشارات الاجتماعية لندن – كلية التربية الاساسية /جامعة واسط – جامعة الانبار – جامعة كسلا / كلية التربية – مركز ابن خلدون للدراسات والابحاث – جامعة الزنتان – مركز التعددية الثقافية الاسترالي للبحوث والدراسات والآداب – جامعة الملك فيصل – اتحاد كليات العلوم حقوق الانسان العالي – شبكة ابييل

عاشراً : المؤشرات العامة :

المؤشر الأول / الخدمات الترفيهية داخل الحي السكني : توفير الخدمات الترفيهية ضمن كل حي سكني يعد من المتطلبات الأساسية التي تقع على عاتق الحكومة المحلية وبالتالي يعتبر احد اهم الركائز المهمة لتطوير المدينة ترفيها ، وقد تبين من خلال نتائج الاستبيان ان نسبة (٤٥,٠ %) من السكان اجابوا بـ (نعم) توجد خدمات ترفيهية داخل الاحياء السكنية بينما شكلت النسبة الأكبر أن (٥٥,٠ %) من السكان اجابوا بـ (كلا) لا تتوفر الخدمات الترفيهية للأحياء السكنية لمدينة المجر ، جدول (٤)

جدول (٤) هل تتوفر خدمات ترفيهية داخل الحي السكني

ت	نعم	%	كلا	%	حجم العينة
١	١٨٩	٤٥,٠	٢٣١	٥٥,٠	٤٢٠

المصدر : عمل الباحثان بالاعتماد على استمارة الاستبيان ، لعام ٢٠٢٠

وبالنسبة للذين اجابتهم (نعم) توفر الخدمات الترفيهية ضم الحي السكني فقد تبين من خلال نتائج استمارة الاستبيان جدول(٥) شكل(١) ، فقد احتلت المنتزهات المرتبة الأولى من بين تلك الخدمات الترفيهية وبنسبة (٢١,٧ %) من اجمالي حجم العينة ضمن الحي السكني بينما حلت الحداث العامة بالمرتبة الثانية بنسبة (١٩,٦ %) فيما جاءت الساحات الرياضية بالمرتبة الثالثة وبنسبة (١٢,٧ %) في حين جاءت صالات العاب بالمرتبة الرابعة وبنسبة (١٠,٦ %) اما المرتبة الخامسة فقد كانت من نصيب المطاعم وبنسبة (١٠ %) وحلت القاعات الرياضية بالمرتبة السادسة بنسبة (٧,٤ %) بينما حل في المرتبة الأخيرة هي المشاتل وبنسبة (٠ %) حيث لا توجد هكذا نوع من الخدمات الترفيهية ضمن السكان المستجوبين في استمارة الاستبيان .

جدول (٥) نوع الخدمات الترفيهية ونسبتها ضمن الحي السكني

ت	نوع الخدمة الترفيهية داخل الحي السكني	العدد	%
١	حداث عامة	٣٧	١٩,٦
٢	منتزة	٤١	٢١,٧
٣	مطعم	١٩	١٠
٤	مقهى	٢٠	١٠,٦
٥	صالات العاب	٦	٣,١
٦	نادي رياضي	١٢	٦,٣
٧	ساحة رياضية	٢٤	١٢,٧
٨	مكتبة عامة	١	٠,٦
٩	مركز شباب	١١	٥,٨
١٠	قاعة رياضية	١٤	٧,٤
١١	مشاتل	٠	٠
١٢	أخرى	٤	٢,١
	المجموع	١٨٩	١٠٠

المصدر : عمل الباحثان بالاعتماد على استمارة الاستبيان ، لعام ٢٠٢٠

بالعاون مع المركز الأفريقي الخليجي – مركز البحوث والاستشارات الاجتماعية لندن – كلية التربية الأساسية /جامعة واسط – جامعة الانبار – جامعة كسلا / كلية التربية – مركز ابن خلدون للدراسات والابحاث – جامعة الزنتان – مركز التعددية الثقافية الاسترالي للبحوث والدراسات والآداب – جامعة الملك فيصل – اتحاد كليات العلوم حقوق الانسان العالي – شبكة ابابيل

شكل (١) نوع الخدمات الترفيحية ضمن الحي السكني لمدينة المجر



المصدر : عمل الباحثان بالاعتماد على جدول (٤)

المؤشر الثاني / الحدائق المنزلية : الحديقة المنزلية تعتبر واحة صغيرة الافراد العائلة لقضاء أوقات ممتعة لأنها تعتبر مكان هادئ للعب الأطفال في مأمن من حوادث الطرقات المختلفة ، اذ نلاحظ من خلال نتائج استمارة الاستبيان على وجود (٢٣٣) حديقة منزلية وبنسبة (٥٥,٤ %) من مجموع حجم العينة ، بينما تبين ان (١٨٧) من الاسر لا يمتلكون حديقة منزلية وهو ما شغل نسبة بلغت (٤٤,٦ %) من مجموع حجم العينة الكلية ، جدول (٦) ، كما تبين من الاستبيان ان هذه الحدائق المنزلية منها (١٢٧) حديقة تقضي الاسر أوقات فراغها فيها وبنسبة (٥٤,٧ %) من مجموع عدد الحدائق في المدينة للعينة ، بينما الحدائق المتبقية والبالغ عددها (١٠٦) أي ما نسبته (٤٥,٤ %) لا تقضي الاسر أوقات فراغها فيها وهذا يرجع الى صغر مساحة الحديقة حيث تتباين مساحة الحديقة حسب مساحة الوحدة السكنية اذ نلاحظ كبر مساحة الحديقة المنزلية في الوحدات السكنية الكبير وتكون اقل مساحة او تنعدم في الوحدات السكنية الصغيرة التي تقل مساحتها عن (٣٠٠م)، جدول (٦) ، شكل (٢).

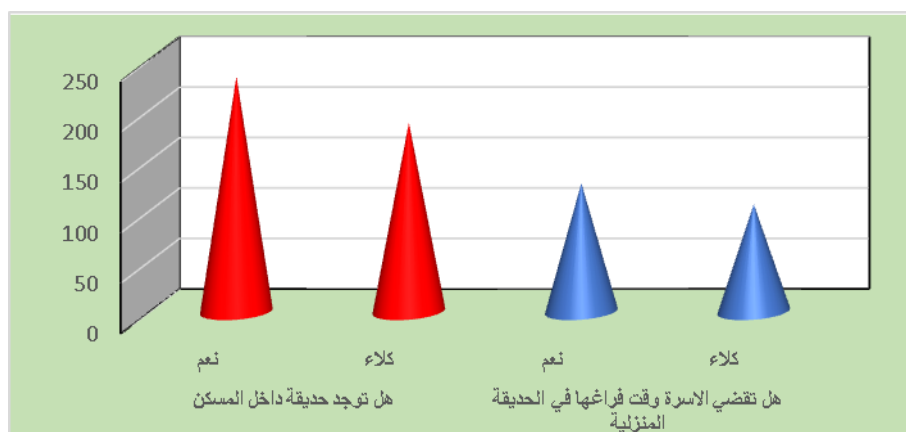
جدو (٦) نسب وجود الحديقة المنزلية في مدينة المجر الكبير وقضاء أوقات الفراغ فيها

هل تقضي الاسرة وقت فراغها في الحديقة المنزلية				هل توجد حديقة داخل المسكن			
نعم	كلاء	%	نعم	نعم	كلاء	%	نعم
٢٣٣	١٨٧	٥٥,٤	١٢٧	١٠٦	٤٤,٦	٤٥,٤	٢٣٣

المصدر : عمل الباحثان بالاعتماد على استمارة الاستبيان ، لعام ٢٠٢٠

شكل (٢) نسب وجود الحديقة المنزلية في مدينة المجر الكبير وقضاء أوقات الفراغ فيها

بالعاون مع المركز الأفريقي الخليجي – مركز البحوث والاستشارات الاجتماعية لندن – كلية التربية الأساسية /جامعة واسط – جامعة الأنبار – جامعة كسلا / كلية التربية – مركز ابن خلدون للدراسات والأبحاث – جامعة الزنتان – مركز التعددية الثقافية الاسترالي للبحوث والدراسات والآداب – جامعة الملك فيصل – اتحاد كليات العلوم حقوق الانسان العالي – شبكة ابابيل



المصدر : عمل الباحثان بالاعتماد على جدول (٦)

المؤشر الثالث / وقت الفراغ : فقد تبين من خلال نتائج استمارة الاستبيان ان نسبة (٢٤,٦ %) من السكان يفضلون قضاء وقت فراغهم في المنزل ويعزى ذلك اما يكون رغبة الاسر الى قضاء وقت الفراغ مع العائلة او يرجع الى عدم وجود اماكن الترفيهية داخل المدينة خاصة بالأسر ، جدول (٧)

جدول (٧) نسبة تواجد السكان داخل او خارج المنزل لمدينة المجر الكبير

داخل المنزل	النسبة %	خارج المنزل	النسبة %	حجم العينة
١٠٣	٢٤,٦	٣١٧	٧٥,٤	٤٢٠

المصدر : عمل الباحثان بالاعتماد على استمارة الاستبيان ، لعام ٢٠٢٠

اما بالنسبة للسكان الذين يقضون أوقات فراغهم خارج المنزل فقد شكلت نسبة (٧٥,٤ %) من مجموع افراع العينة والبالغة (٤٢٠) جدول (٧) ، اذ نجد ان اعلى نسبة لقضاء أوقات الفراغ خارج المنزل قد كانت من نصيب الحدائق العامة وجاءت بالمرتبة الأولى بنسبة (٢٣,٣ %) لكونها قريبة من مناطق سكنهم في حين احتل المرتبة الثاني القاعات الرياضية بنسبة (٢١,١ %) بينما احتل المرتبة الثالثة (المنتزهات) بنسبة (١٥,٤ %) وجاءت النوادي او الملاعب الرياضية في المرتبة الرابعة بنسبة (١٢,٣ %) وقد احتلت المقاهي المرتبة الخامسة بنسبة (٩,٨ %) بينما جاءت زيارة الأقارب في المرتبة السادسة بنسبة (٨,٩ %) بينما حلت في المرتبة الأخيرة المكتبات العامة بنسبة (١,٩ %) جدول (٨) شكل (٣) .

جدول (٨) الأماكن الترفيهية التي يرتادها سكان مدينة المجر الكبير في أوقات فراغهم

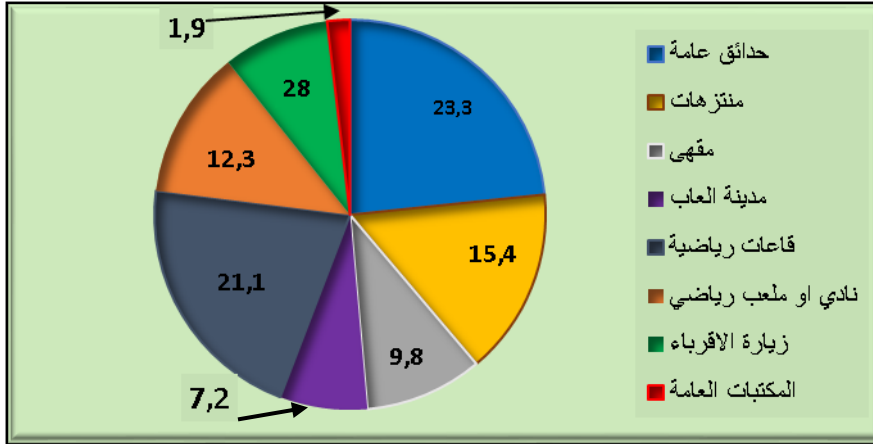
ت	نوع المؤسسة الخدمية	حجم العينة / السكان	النسبة %
١	حدائق عامة	٧٤	٢٣,٣
٢	منتزهات	٤٩	١٥,٤
٣	مقهى	٣١	٩,٨
٤	مدينة العاب	٢٣	٧,٢
٥	قاعات رياضية	٦٧	٢١,١
٦	نادي او ملعب رياضي	٣٩	١٢,٣
٧	زيارة الاقرباء	٢٨	٨,٩
٨	المكتبات العامة	٦	١,٩

بالنعاون مع المركز الأفريقي الخليجي – مركز البحوث والاستشارات الاجتماعية لندن – كلية التربية الأساسية /جامعة واسط – جامعة الأنبار – جامعة كسلا / كلية التربية – مركز ابن خلدون للدراسات والأبحاث – جامعة الزنتان – مركز التعددية الثقافية الاستراتيجي للبحوث والدراسات والآداب – جامعة الملك فيصل – اتحاد كليات العلوم حقوق الانسان العالي – شبكة ابايل

المجموع	٣١٧	١٠٠
---------	-----	-----

المصدر : عمل الباحثان بالاعتماد على استمارة الاستبيان ، لعام ٢٠٢٠

شكل (٣) الأماكن الترفيهية التي يرتادها سكان مدينة المجر الكبير في أوقات فراغهم



المصدر : عمل الباحثان بالاعتماد على جدول (٨)

المؤشر الرابع / أوقات زيارة الأماكن الترفيهية : زيارة الأماكن الترفيهية بأوقات مختلفة من الحاجات الأساسية بالنسبة للسكان لان لها قدرة على نقل الانسان من عالم تحيط به المشاكل الى عالم آخر يسوده الجمال والهدوء كما تهدف الى استغلال الوقت المتاح والمناسب للإنسان من اجل ممارسة هوياته الخاصة او التنزه لا شباع رغبات وتغير من جراء العمل او البقاء في المسكن لمدة طويلة لإعادة النشاط والحيوية للأسرة ، لذا نلاحظ ان كثير من السكان وبسبب ارتباطهم بالعمل داخل وخارج المدينة فإنه أوقات زيارتهم للأماكن الترفيهية مختلفة وهذا يرجع الى سوء توزيع الخدمات الترفيهية داخل منطقة الدراسة وبعدها عن بعض الاحياء السكنية وأيضا الكلف المادية بالنسبة للسكان محدودي الدخل ، (طاهر ، ٢٠١٣) . الخدمات الترفيهية عديدة ومتنوعة فقد تم اختيار خمسة خدمات من اجل معرفة أوقات زيارتها وهذه الخدمات هي : الحدائق العامة او المنتزهات ، المقاهي ، القاعات الرياضية ، الساحات او الملاعب الرياضية ، مراكز الشباب .

فقد أظهرت نتائج الاستبانة جدول (٩) شكل (٤) أن نسبة تصل الى (١٦,٩ %) من حجم العينة يرتادون الحدائق او المنتزهات يوميا اذ يرجع ذلك لعدم كفاءة توزيع تلك الخدمات على كافة احياء المدينة بما يسهل زيارتها بشكل يومي وايضا ارتباط اغلب السكان بالعمل طوال اليوم وبالتالي لا يوجد هناك وقت لغرض الترفيهية يوميا ، في حين ترتفع نسبة زيارتها اسبوعياً لتصل الى (٢٥,٩ %) وذلك لان الكثير من السكان يفضلون زيارة الحدائق والمنتزهات اسبوعياً لعدم وجودها في كافة احياء منطقة الدراسة بالإضافة الى تفرغ السكان اسبوعياً لكي يسهل عليهم زيارتها ، بينما بلغت نسبة السكان الذين يرتادون الحدائق او المنتزهات شهريا الى (١٦ %) وتنخفض الى اقل من ذلك فصلياً لتصل الى (١٢,٦ %).

اما بالنسبة للمقاهي فقد سجلت هي الأخرى نسباً متفاوتة فيما يتعلق بأوقات زيارتها اذ بلغت نسبة السكان الذين يزورونها يوميا (٢١,٣ %) بينما بلغت النسبة اسبوعياً (٢١,٢ %) في حين سجلت شهرياً (٩ %) اما فصلياً تصل النسبة الى (١٩,٧ %).

بالنعاون مع المركز الأفريقي الخليجي – مركز البحوث والاستشارات الاجتماعية لندن – كلية التربية الأساسية /جامعة واسط – جامعة الأنبار – جامعة كسلا / كلية التربية – مركز ابن خلدون للدراسات والأبحاث – جامعة الزنتان – مركز التعددية الثقافية الاستراتيجي للبحوث والدراسات والآداب – جامعة الملك فيصل – اتحاد كليات العلوم حقوق الانسان العالي – شبكة اباييل

(%) ، على الرغم من توفر المقاهي الا أن اغلبها تتركز في وسط منطقة الدراسة ضمن المنطقة التجارية وبالتالي نلاحظ ان هناك سوء في كفاءة توزيع هذا النوع من الأماكن الترفيهية .

اما القاعات الرياضية فقد ارتفعت النسبة لتصل الى(٣١,٣ %) من سكان حجم العينة يرتادون هذا النوع من الخدمات يومياً بينما اسبوعياً فأًن النسبة قليلة تصل الى(٨,٧ %) في حين بلغت النسبة شهرياً(١٨,٨ %) وتتنخفض بشكل كبير جداً فصلياً لتصل الى(٣,٥) .

في حين شكلت الساحات/الملاعب الرياضية نسبة تصل(٢٢,٤ %) من حجم العينة يومياً بينما سجلت نسبة(١٧,٤ %) اسبوعياً اما شهرياً فقط بلغت النسبة(٢٢,٥ %) وسجلت فصلياً (١٤,٢) .

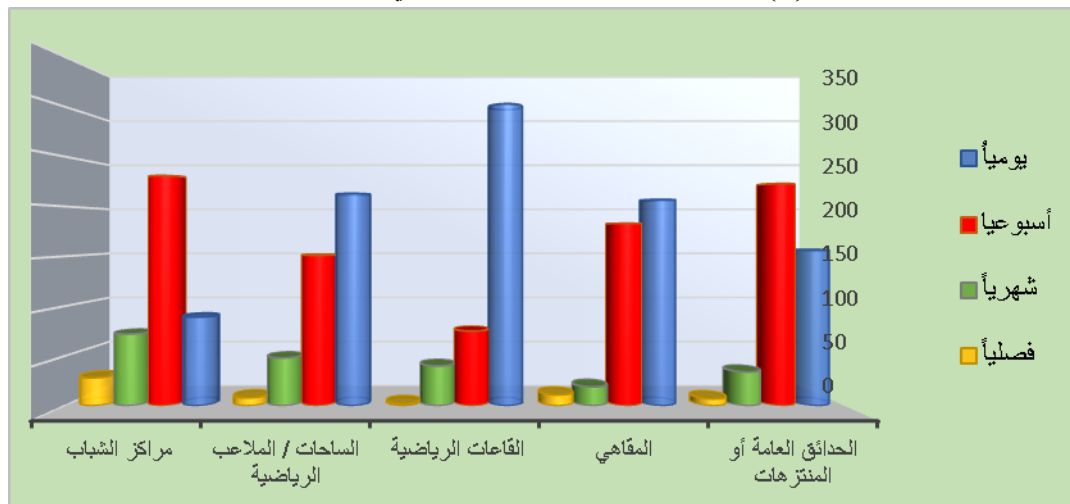
وبالنسبة لمراكز الشباب فقد سجلت نسب متفاوتة اذ نلاحظ انخفاض نسبة زيارة السكان لهذا النوع من الخدمات يومياً لتصل (٩,١ %) بينما ارتفعت اسبوعياً لتصل الى(٢٦,٨ %) وازدادت بشكل كبير شهرياً وفصلياً لتصل النسب الى (٣٣,٨ % ، ٥٠ %) .

جدول (٩) أوقات زيارة الأماكن الترفيهية في مدينة المجر الكبير

ت	اماكن الترفيه	أوقات زيارة الأماكن الترفيهية					
		يوميًا	%	أسبوعياً	%	شهرياً	%
١	الحدائق العامة أو المنتزهات	١٥٦	١٦,١	٢٢٣	٢٥,٩	٣٤	١٦
٢	المقاهي	٢٠٧	٢١,٣	١٨٣	٢١,٢	١٩	٩
٣	القاعات الرياضية	٣٠٣	٣١,٣	٧٥	٨,٧	٤٠	١٨,٧
٤	الساحات / الملاعب الرياضية	٢١٣	٢٢,٤	١٥١	١٧,٤	٤٨	٢٢,٥
٥	مراكز الشباب	٨٩	٩,١	٢٣١	٢٦,٨	٧٢	٣٣,٨
	المجموع	٩٦٨	١٠٠	٨٦٣	١٠٠	٢١٣	١٠٠

المصدر : عمل الباحثان بالاعتماد على استمارة الاستبيان ، لعام ٢٠٢٠

شكل(٤) أوقات زيارة الأماكن الترفيهية في مدينة المجر الكبير



بالنعاون مع المركز الأفريقي الخليجي – مركز البحوث والاستشارات الاجتماعية لندن – كلية التربية الأساسية /جامعة واسط – جامعة الأنبار – جامعة كسلا / كلية التربية – مركز ابن خلدون للدراسات والأبحاث – جامعة الزنتان – مركز التعددية الثقافية الاستراتيجي للبحوث والدراسات والآداب – جامعة الملك فيصل – اتحاد كليات العلوم حقوق الإنسان العالي – شبكة ابابيل

المصدر : عمل الباحثان بالاعتماد على جدول(٩)

المؤشر الخامس/سهولة الوصول : يعد مؤشر سهولة الوصول الى الخدمات الترفيهية من الأمور التي تساهم في تحديد كفاءة وتوزيع الخدمات الترفيهية ، اذ يسهم هذا المؤشر في تحديد مدى كفاءة وتوفر عامل النقل لأنها تساعد السكان وتطرح امامهم مجموعة من الخيارات للمناطق التي يود السكان قضاء أوقات فراغهم فيها سواء كانت بالقرب من سكنهم او خارج حدود المدينة الإدارية ، (الجميلي ، ٢٠٠٧) ، اذ يتضح من خلال نتائج الاستبيان فقد تعددت وسائل النقل التي يستخدمها السكان لغرض الوصول الى الأماكن الترفيهية ، لذا تبين من جدول (١٠) شكل (٥) ان (١٠٩) أي ما نسبته (٢٥,٩%) من السكان المستجوبين لأفراد العينة يفضلون استخدام سياراتهم الخاصة لغرض الوصول الى الأماكن الترفيهية التي يقصدونها ، بينما حل في المرتبة الثانية السكان الذين يفضلون السير على الاقدام من اجل الوصول الى الأماكن الترفيهية بـ (٩٩) أي ما نسبته (٢٣,٦%) وهذا يعطينا مؤشرا مهماً ان اغلب سكان افراد العينة ينتقلون الى الأماكن الترفيهية اما بواسطة سياراتهم الخاصة او سيراً على الاقدام وبذلك فهي لا تشكل عبئاً اقتصادياً عليهم ولتشجيعهم على ممارسة الترفيه بصورة مستمرة من وقت لآخر ، في حين جاء استخدام الدراجة النارية في المرتبة الثالثة وبنسبة (٢٣,٠%) لأفراد العينة ، في حين نجد ان (٧٨) وبنسبة (١٨,٦%) من سكان حجم العينة يستخدمون وسائل النقل العام من اجل الوصول الى الأماكن الترفيهية داخل المدينة وهذا يبين ان مسافة الوصول للخدمات الترفيهية قد تكون مكلفة بسبب عدم وجود تكافؤ في توزيع الخدمات الترفيهية على مستوى احياء مدينة المجر الكبير ، وقد جاء استخدام الدراجات الهوائية في المرتبة الأخيرة لسكان افراد العينة وبعده بلغ (٣٧) بنسبة (٨,٩%) من حجم العينة جدول (١٠).

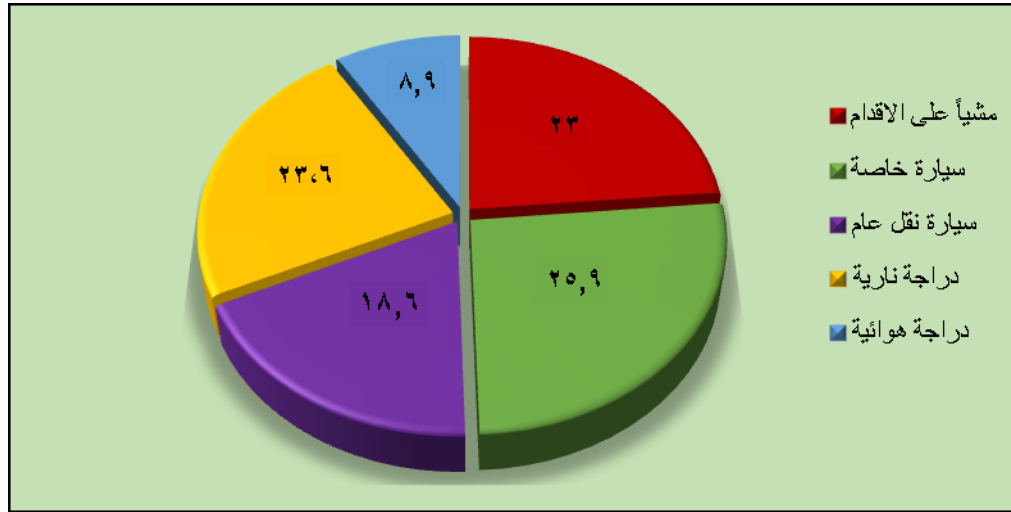
جدول (١٠) نوع واسطة النقل المستخدمة للوصول الى خدمات الترفيهية في مدينة المجر الكبير

ت	نوع واسطة النقل	عدد/ حجم العينة	النسبة %
١	مشياً على الاقدام	٩٩	٢٣,٦
٢	سيارة خاصة	١٠٩	٢٥,٩
٣	سيارة نقل عام	٧٨	١٨,٦
٤	دراجة نارية	٩٧	٢٣
٥	دراجة هوائية	٣٧	٨,٩
	المجموع	٤٢٠	

المصدر : عمل الباحثان بالاعتماد على استمارة الاستبيان ، لعام ٢٠٢٠

بالنعاون مع المركز الأفريقي الخليجي – مركز البحوث والاستشارات الاجتماعية لندن – كلية التربية الأساسية /جامعة واسط – جامعة الانبار – جامعة كسلا / كلية التربية – مركز ابن خلدون للدراسات والابحاث – جامعة الزنتان – مركز التعددية الثقافية الاسترالي للبحوث والدراسات والآداب – جامعة الملك فيصل – اتحاد كليات العلوم حقوق الانسان العالي – شبكة اباييل

شكل(٥) نوع واسطة النقل المستخدمة للوصول الى خدمات الترفيهية في مدينة المجر الكبير



المصدر : عمل الباحثان بالاعتماد على جدول(١٠)

المؤشر السادس/ زمن الوصول: اما بالنسبة للوقت المستغرق للوصول للخدمات الترفيهية (سيراً على الاقدام) يعد من المؤشرات الضرورية لقياس المدة الزمنية للوصول الى الأماكن الترفيهية من اجل تقييم كفاءة توزيعها عن طريق العلاقة ما بين توزيع الخدمات الترفيهية وزمن الوصول اليها اذ يتضح من نتائج الاستبانة جدول(١١) شكل(٦) أن نسبة قليلة تصل الى (١٠ %) من حجم العينة هم الذين يصلون الى الحدائق والمنتزهات في وقت اقل من (٥/دقائق) أما الذين يصلون في وقت (٦-١٠/دقائق) فكانت نسبتهم (١٧,٦%) بينما الذين يصلون في وقت (١١-١٥/دقيقة) سجلت نسبة تصل الى (١٨,٧) % في حين سجلت نسبة (٢٢ %) الذين يصلون في وقت (٢٠-١٦/دقيقة)، ما الذين يصلون في وقت اكثر من (٢٠/دقيقة) قد شكلت نسبة بلغت (٢٥,٣) % اذ يرجع سبب اختلاف الوقت المستغرق للوصول الى الحدائق والمنتزهات الى عدم كفاءة وانتظام توزيع هذا النوع من الخدمات بشكل صحيح على كافة احياء المدينة واقتصارها على عدد معين من الاحياء السكنية .

اما المقاهي نلاحظ أن السكان الذين يصلون في وقت اقل من (٥/دقائق) تصل نسبتهم الى (٢١ %) من افراد حجم العينة بينما نلاحظ ان السكان الذين يصلون في وقت (١٠-٦/دقيقة) بلغت نسبتهم (٢٢ %) وانخفضت بالنسبة للذين يصلون في وقت (١٥-١١/دقيقة) بنسبة تصل الى (١٨) % وقد ارتفعت الإحصائية للذين يصلون في وقت (٢٠-١٦/دقيقة) ما نسبتهم (١٩,١) % وقد ارتفعت بشكل أكثر بالنسبة للسكان الذين يستغرقون وقت اكثر من (٢٠/دقيقة) بنسبة تصل الى (٢٥,٣) % .

اما بالنسبة للقاعات الرياضية فقد ارتفعت نسبة السكان الذين يصلون في وقت أقل من (٥/دقائق) بنسبة تصل الى (٢٦,٨) % من حجم العينة فيما شكلوا السكان الذين يصلون في وقت (١٠-٦/دقيقة) بنسبة تصل الى (٢٤,١) % اما الذين يصلون في وقت (١٥-١١/دقيقة) سجلوا نسبة (١٩,١) % في حين ارتفعت نسبة الذين يصلون في وقت (٢٠-١٦/دقيقة) الى (٢٠) % اما نسبة الذين يصلون اليها في وقت (٢٠/دقيقة) فأكثر فقد سجلت (١٤,٩) % .

بالنعاون مع المركز الأفريقي الخليجي – مركز البحوث والاستشارات الاجتماعية لندن – كلية التربية الأساسية /جامعة واسط – جامعة الانبار – جامعة كسلا / كلية التربية – مركز ابن خلدون للدراسات والابحاث – جامعة الزنتان – مركز التعددية الثقافية الاسترالي للبحوث والدراسات والآداب – جامعة الملك فيصل – اتحاد كليات العلوم حقوق الانسان العالي – شبكة ابابيل

اما الساحات الرياضية فقد سجلت نسب متفاوتة في الزمن الذي تستغرقه لغرض الوصول لهذه الخدمة حيث تبين من نتائج الاستبانة ان الذين يصلون في وقت أقل من (٥ دقائق) سجلوا نسبة بلغت (٢٢,٨ %) بينما شكلوا السكان الذين يصلون في وقت ما بين (١٠-٦ دقائق) نسبة بلغت (١٧ %) في حين بلغت نسبة الذين يصلون بين (١١-١٥ دقيقة) الى (٢١,٤ %) وقد سجل السكان الذين يصلون في وقت (٢٠-١٦ دقيقة) نسبة تصل الى (١٦,٣ %) بينما ترتفع كثيراً بالنسبة للذين يصلوا في وقت من (٢٠ دقيقة) فأكثر بنسبة تبلغ (٢٣ %).

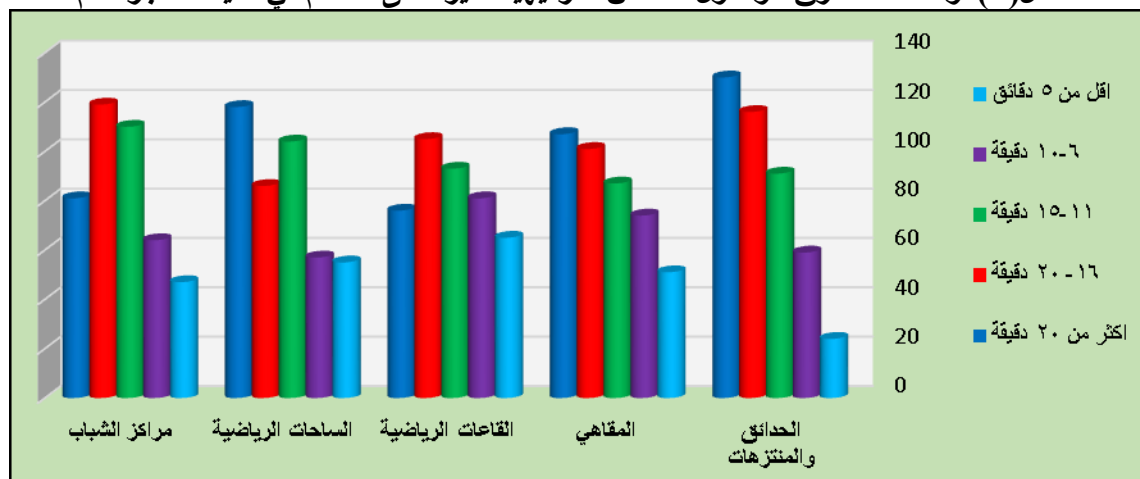
وكان لمراكز الشباب هي الأخرى نسب متفاوتة اذ سجلت نسبة الذين يصلون الى المركز في وقت اقل من (٥ دقائق) نسبة (١٩,٤ %) وسجلت نسبة (١٩,١ %) للذين يصلون في وقت ما بين (١٠-٦ دقائق) فيما ارتفعت النسبة لتصل (٢٢,٨ %) للذين يصلون في وقت ما بين (١١-١٥ دقيقة) اما نسبة الذين يصلون في وقت ما بين (٢٠-١٦ دقيقة) كانت (٢٢,٦ %) في حين سجل السكان الذين يصلون في وقت (٢٠ دقيقة) فأكثر نسبة تبلغ (١٥,٩ %) لغرض الوصول لتلك الخدمة .

جدول (١١) الوقت المستغرق للوصول للأماكن الترفيهية سيراً على الاقدام في مدينة المجر الكبير لعام ٢٠٢٠

ت	الأماكن الترفيهية	اقل من 5 دقائق	%	١٠-٦ دقيقة	%	١٥-١١ دقيقة	%	٢٠-١٦ دقيقة	%	اكثر من ٢٠ دقيقة	%
١	الحدائق والمنتزهات	٢٤	١٠	٥٩	١٧,٦	٩١	١٨,٧	١١٦	٢٢	٢٥,٣	
٢	المقاهي	٥١	٢١	٧٤	٢٢	٨٧	١٨	١٠١	١٩,١	٢٠,٩	
٣	القاعات الرياضية	٦٥	٢٦,٨	٨١	٢٤,١	٩٣	١٩,١	١٠٥	٢٠	١٤,٩	
٤	الساحات الرياضية	٥٥	٢٢,٨	٥٧	١٧	١٠٤	٢١,٤	٨٦	١٦,٣	٢٣	
٥	مراكز الشباب	٤٧	١٩,٤	٦٤	١٩,١	١١٠	٢٢,٨	١١٩	٢٢,٦	١٥,٩	
	المجموع	٢٤٢	١٠٠	٣٣٥	١٠٠	٤٨٥	١٠٠	٥٢٧	١٠٠	٥١٢	

المصدر : عمل الباحثان بالاعتماد على استمارة الاستبيان ، لعام ٢٠٢٠

شكل (٦) الوقت المستغرق للوصول للأماكن الترفيهية سيراً على الاقدام في مدينة المجر لعام ٢٠٢٠



بالعاون مع المركز الافريقي الخليجي – مركز البحوث والاستشارات الاجتماعية لندن – كلية التربية الاساسية /جامعة واسط – جامعة الانبار – جامعة كسلا / كلية التربية – مركز ابن خلدون للدراسات والابحاث – جامعة الزنتان – مركز التعددية الثقافية الاسترالي للبحوث والدراسات والآداب – جامعة الملك فيصل – اتحاد كليات العلوم حقوق الانسان العالي – شبكة ابابيل

المصدر : عمل الباحثان بالاعتماد على جدول(١١)

المؤشر السابع/مشكلات تحد من زيارة الأماكن الترفيهية: هناك بعض المشاكل التي تواجه المتنزهين من سكان منطقة الدراسة وبالتالي تؤثر على كفاءة الخدمات الترفيهية داخل المدينة وأتضح من نتائج الاستبيان جدول(١٢) شكل(٧) ، جاءت مشكلة قلة الأماكن الترفيهية وهما لها في المرتبة الأولى بنسبة (٣٣ %) وهذا بسبب قلة اهتمام الحكومات المحلية بالجانب الترفيهي واهمالها ساهم في تجاوز الكثير من سكان المدينة على الأماكن الترفيهية وخاصة الحدائق والمنتزهات العامة، اما المشكلات المجتمعية فقد جاءت بالمرتبة الثانية بنسبة(٢٧,٧ %) بينما حلت المشكلات الأمنية في المرتبة الثالثة بنسبة(٧,٢ %) في حين جاءت المشكلات العائلية بالمرتبة الرابعة بنسبة(١٣,٦ %) .

جدول(١٢) المشكلات التي تحد من زيارة الأماكن الترفيهية في مدينة المجر الكبير لعام ٢٠٢٠

ت	نوع المشكلات	العدد	النسبة %
١	قلة الأماكن الترفيهية	١٣٩	٣٣
٢	مشكلات عائلية	٥٧	١٣,٦
٣	مشكلات مجتمعية	١١٦	٢٧,٧
٤	مشكلات أمنية	١٠٨	٢٥,٧
	المجموع	٤٢٠	١٠٠

المصدر : عمل الباحثان بالاعتماد على استمارة الاستبيان ، لعام ٢٠٢٠

شكل(٧)المشكلات التي تحد من زيارة الأماكن الترفيهية في مدينة المجر الكبير لعام ٢٠٢٠



المصدر : عمل الباحثان بالاعتماد على جدول(١٢)

المؤشر الثامن/درجة الرضا : تعد درجة رضا السكان عن الخدمات الترفيهية المقدمة لهم من قبل المؤسسات الحكومية مؤشراً يقيس مدى كفاءة تلك الخدمات وذلك من خلال الرجوع الى آراء السكان المستفيدين من تلك الخدمات ، فكلما ارتفعت درجة الرضا دل ذلك على مدى كفاءة هذه الخدمات وكلما زادت درجة عدم الرضا دل ذلك على ضعف تلك الخدمة ، (السهلاني ، ٢٠١٠) ، يوضح جدول(١٣) من نتائج الاستبانة أن نسبة (٥٣,٣ %) من حجم العينة هم غير راضين عن الخدمات الترفيهية المقدمة لهم ، بينما شكل السكان الراضين بدرجة متوسطة نسبة (٣١,٤ %) وكذلك نسبة

بالنعاون مع المركز الأفريقي الخليجي – مركز البحوث والاستشارات الاجتماعية لندن – كلية التربية الأساسية /جامعة واسط – جامعة الأنبار – جامعة كسلا / كلية التربية – مركز ابن خلدون للدراسات والأبحاث – جامعة الزنتان – مركز التعددية الثقافية الاستراتيجي للبحوث والدراسات والآداب – جامعة الملك فيصل – اتحاد كليات العلوم حقوق الانسان العالي – شبكة اباييل

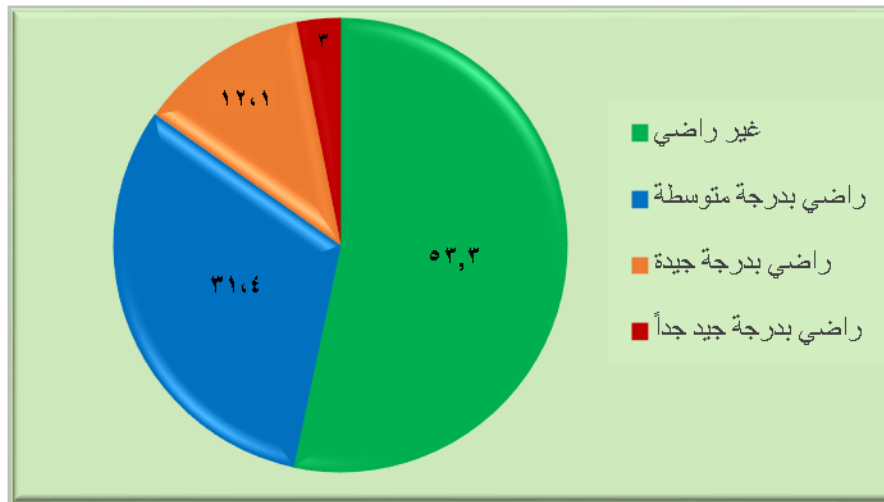
السكان الراضين بدرجة جيدة (١٢,١ %) من حجم العينة فيما جاءت السكان الراضين بالخدمات وبدرجة جيد جداً في الترتيب الأخير وبنسبة (٦,٤ %) وهي نسبة ضعيفة ، أذ يتضح ان النسبة الأكبر من السكان هم غير راضين على الخدمات الترفيهية وهذا مؤشر على ضعف هذه الخدمات وعدم قناعة السكان بها بالإضافة الى عدم كفاءة توزيعها المكاني وبالتالي ينعكس ذلك على وجود خلل وهذا يعطي مؤشراً واضح من عدم اهتمام الجهات الحكومية المسؤولة في المدينة بالقطاع الخدمي الترفيهي لذا فأن الخدمات الترفيهية تعاني من اهمال مستمر .

جدول (١٣) درجة رضا سكان مدينة المجر الكبير عن الخدمات الترفيهية لعام ٢٠٢٠

ت	درجة الرضا	العدد	النسبة %
١	غير راض	٢٢٤	٥٣,٣
٢	راض بدرجة متوسطة	١٣٢	٣١,٤
٣	راض بدرجة جيدة	٥١	١٢,١
٤	راض بدرجة جيد جداً	١٣	٣
	المجموع	٤٢٠	١٠٠

المصدر : عمل الباحثان بالاعتماد على استمارة الاستبيان ، لعام ٢٠٢٠

شكل (٨) درجة رضا سكان مدينة المجر الكبير عن الخدمات الترفيهية لعام ٢٠٢٠



المصدر : عمل الباحثان بالاعتماد على جدول (١٣)

بالعنوان مع المركز الأفريقي الخليجي – مركز البحوث والاستشارات الاجتماعية لندن – كلية التربية الأساسية /جامعة واسط – جامعة الانبار – جامعة كسلا / كلية التربية – مركز ابن خلدون للدراسات والابحاث – جامعة الزنتان – مركز التعددية الثقافية الاسترالي للبحوث والدراسات والآداب – جامعة الملك فيصل – اتحاد كليات العلوم حقوق الانسان العالي – شبكة اباييل

النتائج :

١- تبين من خلال التوزيع المكاني للخدمات الترفيهية في مدينة المجر الكبير أن هناك نقص كبير في تلك الخدمات من حيث العدد والمساحة التي تشغلها ، اذ نلاحظ أن المدينة بحاجة الى (١٠٩) مؤسسة خدمية بمساحة تقدر بـ (٢م١١٨٩٤٠٠) وبذلك فمقدار العجز (٢٩) مؤسسة خدمية ترفيهية بمساحة (٢م٥٧٨٤٣٦) أن هناك تباين في مقدار حاجة المدينة من الخدمات الترفيهية وايضا مقدار العجز من خدمة الى أخرى .

٢- أوضحت دراسة التوزيع المكاني للخدمات الترفيهية تبايناً واضحاً اذ تتركز الخدمات في بعض الاحياء حيث نالت الحصة الأكبر من الخدمات بينما نجد الكثير من الأحياء السكنية الأخرى تكاد تكون خالية من الخدمات وخاصة تلك الاحياء الجديدة الناشئة .

٣- ظهور بعض أنواع الخدمات الترفيهية الجديدة التي لم تكن موجودة قبل عام ٢٠٠٣ إلا انها أخذت تزداد وبشكل ملحوظ بعد هذا العام منها المقاهي وصلالات الالعاب وأيضاً القاعات الرياضية المغلقة ذات الطراز التكنولوجي الحديث ومقابل ذلك اختفاء او اضمحلال خدمات ترفيهية أخرى كانت رائده وبشكل كبير قبل عام ٢٠٠٣ كالسينما ولمسارح والمساح والمراكز الثقافية .

٤- أظهرت الدراسة بأن مدينة المجر تفتقر الى بعض الخدمات الترفيهية والتي تكاد تكون منعدمة تماماً منها (الفنادق الترفيهية ، المساح ، المتاحف ، مدن الالعاب ، قاعات الاعراس ، المدن المائية)فهي معدومة وبالتالي فإنه مدينة المجر الكبير بحاجة الى هكذا خدمات اذ بلغ مقدار حاجة المدينة (٢,٢,٣,٢,٢,٤) لكل منهما وبنسب (٣,٦) % ، ١,٩ % ، ١,٩ % ، ٢,٧ % ، ١,٩ % ، ١,٨ % بالإضافة الى مقدار حاجتها من المساحات الكلية لكل خدمة ترفيهية .

٥- أظهر النتائج افتقار مدينة المجر الكبير الى مجموعة من الخدمات الترفيهية من الحدائق العامة والمنتزهات حيث أصبحت بمستوى لا يتلأم مع حاجة السكان الفعلية من الخدمات ، اذ نلاحظ ان هناك نقص واضح في الخدمات الترفيهية مثل الحدائق العامة وكذلك المنتزهات ومراكز الشباب والمكتبات العامة والمراكز الثقافية مع اهمال واضح لهذه الخدمات من قبل الجهات المسؤولة .

٦- تعاني بعض الخدمات الترفيهية وخصوصاً تلك التابعة ملكيتها للقطاع الحكومي من نقص في الايادي العاملة وهذا يعطي مؤشراً واضح من عدم اهتمام الجهات الحكومية المسؤولة في المدينة بالقطاع الخدمي الترفيهي لذا فإن الخدمات الترفيهية تعاني من اهمال مستمر .

التوصيات :

- ١- ضرورة العمل على إجراء دراسات حديثة في مجال التخطيط الحضري لمدينة المجر الكبير من أجل توفير كافة المعلومات عن واقع حال المدينة والخدمات الترفيهية المتوفرة فيها ومعرفة الحاجة الفعلية لها من الخدمات الترفيهية
- ٢- يتطلب على الدوائر الحكومية وخاصة المعنية بالأمر (بلدية مدينة المجر ، دائرة التخطيط والمتابعة ، هيئة السياحة العامة) أن تقوم بأجراء بعض الدراسات اللازمة في هذا المجال لتوفير المعلومات الصحيحة والفعلية لغرض تقدير ما تحتاج اليه المدينة من الخدمات الترفيهية .

بالعنوان ٤٤ المركز الأفريقي الخليجي – مركز البحوث والاستشارات الاجتماعية لندن – كلية التربية الأساسية /جامعة واسط – جامعة الانبار – جامعة كسلا / كلية التربية – مركز ابن خلدون للدراسات والابحاث – جامعة الزنتان – مركز التعددية الثقافية الاستراتيجي للبحوث والدراسات والآداب – جامعة الملك فيصل – اتحاد كليات العلوم حقوق الانسان العالي – شبكة ابابيل

٣- العمل على أن تكون هنالك إعادة توزيع الخدمات الترفيهية بما يتناسب حجم السكان مع لتلك الخدمات بين أحياءها السكنية بشكل يتناسب مع عدد سكان كل حي ، وحتى لا تبقى بعض الأحياء السكنية تعاني حرمانها من الخدمات الترفيهية بكافة أنواعها .

٤- العمل على زيادة المناطق الخضراء عن طريق تشجير المساحات المخصصة ضمن التصميم الأساس وزراعة المساحات الفارغة والمتروكة في الأحياء السكنية لها اثار نفسية على راحة السكان .

٥- أدامته الخدمات الترفيهية وصيانتها بشكل مستمر من اجل الحفاظ على ديمومتها والحد من الضغط عليها بما يتناسب مع حاجة سكان المدينة .

٧- يتوجب على دائرة أحصاء محافظة ميسان وضع دراسة سكانية شاملة لكل أحياء مدينة المجر الكبير ليتوجب على الجهات الأخرى تقدير الاحتياجات الفعلية من الخدمات الترفيهية .

المصادر :

- ١- الجميلي ، رياض كاظم احمد سلمان ، كفاءة التوزيع المكاني للخدمات المجتمعية (التعليمية والصحية والترفيهية) في مدينة كربلاء ، أطروحة دكتوراة ، كلية التربية ابن رشد ، جامعة بغداد ، ٢٠٠٧ .
- ٢- الخزرجي ، عبد العباس فضيخ وعائشة بت الشيخ محمد، الجغرافية السياحية لسلطنة عمان ، ط١، دار الصفاء للنشر والتوزيع ، عمان، ٢٠٠٤ .
- ٣- الخليفة ، عبد الواحد حسين فيصل ، قضاء المجر الكبير ، رسالة ماجستير ، كلية الآداب ، جامعة بغداد ، ١٩٨٣ .
- ٤- الزهيري ، عماد عبد الجبار، واقع الخدمات الترفيهية في مدينة البصرة وسبل تنميتها، رسالة ماجستير ، كلية الآداب، جامعة البصرة، ٢٠١٦، ص ١٢- ١٣
- ٥- السهلاني ، تحسين جاسم شنان ، كفاءة التوزيع المكاني للخدمات المجتمعية (التعليمية والصحية والترفيهية) في مدينة الناصرية ، أطروحة دكتوراه ، كلية التربية ، جامعة البصرة ، ٢٠١٠ .
- ٦- طالب ، رفل إبراهيم ، كفاءة التوزيع المكاني لمدارس العليم الثانوي في مدينة بغداد ، أطروحة دكتوراه ، كلية التربية للبنات ، جامعة بغداد، ٢٠٠٩، ص ٧.
- ٧- طاهر ، وفاء حسين جبر ، التحليل المكاني لتوزيع الخدمات المجتمعية في مراكز اقصية محافظة واسط ، أطروحة دكتوراه ، كلية التربية ابن رشد ، جامعة بغداد ، ٢٠١٣ .
- ٨- الطائي ، عبد الاله ابو عباس ، وحמיד عبد النبي ، التخطيط السياحي في مدخل استراتيجي . ط١، الوراق للنشر والتوزيع ، ٢٠٠٤
- ٩- الطيف ، بشير إبراهيم وآخرون ، خدمات المدن ، دراسة في الجغرافية التنموية ، ط١، لبنان ، ٢٠٠٩ .
- ١٠- العيسى ، علي عباس ، السياحة الدينية في محافظة كربلاء، دراسة في الجغرافية السياحية ، رسالة ماجستير ، كلية الآداب، جامعة بغداد، ٢٠٠٤ .
- ١١- الموسوي ، محمد عرب نعمة ، قاسم مهاوي خلوي ، تقييم التصميم الأساسي ٢٠١١ لمدينة المجر الكبير في محافظة ميسان ، جامعة ميسان ، كلية التربية الأساسية ، مجلة حوليات المنتدى ، تصدر عن المنتدى الوطني لأبحاث الفكر والثقافة – فرع البصرة ، العدد ١٣ ، ٢٠١٧ ، ص ٢٥٦ .

١٢-- مقابلته ، خالد، فن الدلالة للسياحة ،دار الوائلي للنشر والتوزيع ،عمان، ٢٠٠٠.

- 13- Robet, W. McIntosh Charles, R. Goehdener. Y. R. Brenrich, "Towrism Principle, practices philosophies Serentich", printed in U.S.A, 1995, P.36.
- 14- Krans Richard G."Recreation Today Program Planning and Leadership" U.S.A , 1977, p 4
- 15- Aboud . A. (2019). Urban expansion and its effects on the desertification of agricultural in Iraq, Abu khasib "study case" , change , Misan Journal of Academic Studies, issue: (36) vol: (18), pp:56-77.

نموذج استمارة الاستبانة

وزارة التعليم العالي والبحث العلمي
جامعة ميسان
كلية التربية الأساسية
قسم الجغرافية

اخي المواطن .. اختي المواطنةتحية طيبة

اعدت الاستمارة لأغراض البحث العلمي فقط من قبل الباحثان ، وتحتوي هذه الاستمارة على اسئلة تخص البحث الموسوم بعنوان (تقييم كفاءة الخدمات الترفيهية في مدينة المجر الكبير) ، اذ ان المعلومات التي تقدمها تستخدم في الأغراض العلمية والبحثية وسيكون لها قيمة في نتائج هذا البحث . راجين تعاونكم معنا ولا داعي لذكر الاسم .

الباحثان

١- اسم الحي السكني :

٢- عدد افراد الاسرة : ٣-٥ فرد () ١٠-٦ فرد () ١١ فأكثر ()

٣- مساحة المسكن : ١٠٠- ٢٠٠ متر () ٣٠٠-٢٠١ متر () ٣٠١ متر فأكثر ()

٤- هل توجد حديقة داخل المنزل : نعم () لا () وهل تقضي الاسرة وقت فراغها فيها نعم () لا ()

٥- هل توجد خدمات ترفيهية داخل الحي الذي تسكنه : نعم () لا () : اذكر نوع الخدمات :

حدائق عامة () منتزة () مطعم () مقهى () صالات العاب () نادي رياضي () ساحة رياضية ()
مكتبة عامة () مركز شباب () قاعة رياضية () مشاتل () اخرى اذكرها ()

٦- ما نوع واسطة النقل التي تستعمل للوصول الى الخدمات الترفيهية داخل الحي : مشيا على الاقدام () سيارة خاصة ()
() سيارة نقل عامة () دراجة نارية () دراجة هوائية () .

٧- ما هو الوقت المستغرق للوصول الى الخدمات الترفيهية (مشياً على الاقدام) :

اقل من ٥ دقائق () ١٠-٥ دقيقة () ١٥-١١ دقيقة () ٢٠-١٦ دقيقة () اكثر من ٢٠ دقيقة ()

٨- ما هي درجة رضاك عن الخدمات الترفيهية في مدينتك :

غير راض () راض بدرجة متوسطة () راض بدرجة جيد () راض بدرجة جيد جداً ()

٩- اين تقضي وقت فراغك : داخل المنزل () خارج المنزل ()

اذا كان خارج المنزل حدد نوع المكان : مقهى () مدينة الألعاب () قاعات رياضية () حدائق عامة ()
متنزهات () نادي او ملعب رياضي () زيارة الأقرباء () مكتبات عامة () .

١٠- اوقات زيارة الاماكن الترفيهية داخل مدينتك : يومياً () أسبوعياً () شهرياً () فصلياً ()

١١- ما هي أهم العقبات التي تمنعك من زيارة الاماكن الترفيهية : قلة الأماكن الترفيهية () مشكلات عائلية ()
مشكلات الأمنية () مشكلات مجتمعية () .