

وزارة التعليم العالي والبحث العلمي

جامعة ميسان



مجلة ميسان

للدراسات الاكاديمية

عدد خاص

بوقائع المؤتمر العلمي الدولي الافتراضي الاول
لكلية التربية الاساسية / جامعة ميسان

البحث العلمي في ظل الجائحة والازمان
تحديات الواقع وافاق المستقبل

المنسق العام للمؤتمر
د. احمد عبد المحسن الموسوي
عميد كلية التربية الاساسية

رئيس المؤتمر
د. عبد الباسط محسن عيال
رئيس جامعة ميسان

اللجنة العلمية

عضواً	أ.د حيدر غازي لازم	رئيساً	أ.د مصطفى جلال مصطفى
عضواً	أ.د هاشم حنين كريم	عضواً	أ.د أيمن احمد محمد هريدي
عضواً	أ. سعدون صالح مطر	عضواً	أ.د عباس عوده شنيور
عضواً	أ.م.د خالد سالم الجرداني	عضواً	أ.د كريمة بالخامسة
عضواً	أ.م.د ماجد صدام سالم	عضواً	أ.د سعد علي زاير
عضواً	أ.م.د غسان كاظم جبر	عضواً	أ.د كاظم عبد فريح
عضواً	أ.م عباس كامل عثمان	عضواً	أ.د عياد اسماعيل صالح
عضواً	أ.م حيدر عبد الزهرة	عضواً	أ.د عبد الكريم لازم بهير
عضواً	أ.م نزار كاظم عباس	عضواً	أ.د صادق جعفر عباس
عضواً	د. حسام رحيم محمد	عضواً	أ.د محمد كاظم علي

اللجنة التحضيرية

عضواً	أ.م.د رنا صبيح عبود	رئيساً	أ.د مجيد جاسب حسين
عضواً	أ.م.د سليم حسين ياسين	عضواً	أ.د سلام ناجي باقر
عضواً	د. علي مهدي عبد الحسين	عضواً	أ.د فاطمة رحيم عبد الحسين
عضواً	د. قاسم نجم عبد	عضواً	أ.م.د عصام نجم عبد
عضواً	م. عمار محمد خطاب	عضواً	أ.م.د محمد عرب نعمة
		عضواً	أ.م.د عمار جبار حسين

لجنة الادارة الالكترونية

عضواً	السيد حيدر مجيد حمادي	رئيساً	م. حيدر طعمة جاسم
عضواً	السيد علي سعدون كاظم	عضواً	م.م عباس عبد الحسين حداد
عضواً	السيد صباح جاسب محيسن	عضواً	م.م عباس فيصل مشتت
عضواً	السيد رائد حمدان	عضواً	م.م ستار خلف عريبي
		عضواً	السيد عبد الله كيطان

ص	فهرس البحوث	ت
١	التفكير فوق المعرفي لدى طلبة كلية التربية للعلوم الانسانية في ضوء متغيري القسم العلمي والجنس	١
	أ.د. عبدالرزاق ياسين عبدالله م.م. أحمد سالم قاسم العزاوي جامعة الموصل / كلية التربية للعلوم الانسانية المديرية العامة لتربية نينوى	
١٧	الاخلاق في الادب التوراتي قراءة في سفر اللاويين	٢
	ا.د انمار عبد الجبار جاسم ا.م.د فكري جواد عبد كلية الآثار جامعة القادسية كلية الآثار / جامعة الكوفة	
٣٢	التراث الموسيقي الشعبي (العراقي) واثره عند طلاب كليات التربية الأساسية لتأصيل الهوية (وحدة تعليمية مقترحة)	٣
	أ.د / علي حسين حمدي النجار: dr.ali2@yahoo.com م.ر. مصممين اقدم / ممدوح كاظم فندي mamdoohfandi@gmail.com	
٥٣	تأصيل لفظة (إنجيل) في اللغات اليونانية والعبرية والسريانية والعربية	٤
	أ.د. ستار عبد الحسن جبار الفتلاوي كلية الآثار / جامعة القادسية	
٦٨	تحليل جغرافي للتعرية الريحية في قضاء علي الغربي باستخدام تقنيتي الاستشعار عن بعد ونظم المعلومات الجغرافية	٥
	ا.د. كاظم شنته سعد ا.م.د. محمد عباس جابر الحميري كلية التربية / جامعة ميسان كلية التربية / جامعة ميسان	
٩٠	دراسة تأثير درجات الحرارة على نمو الفطريات المهلكة للنيماتود وتكوين الكونيدات فيها وقياس قابليتها الأفراسية predator index مختبرياً	٦
	ا.د. علي عبدالواحد قاسم ا.د. توفيق محمد محسن كلية العلوم. جامعة ميسان كلية التربية للعلوم الصرفة. جامعة البصرة	
١٠٣	أثر الاستبدال في الاتساق النصي	٧
	أ.د. عماد عبد يحيى م.د. عبد الله خليف خضير الحياني جامعة الموصل / كلية الآداب جامعة الموصل / كلية الآداب	
١١٩	قياس النشاط الإشعاعي لنماذج تربة زراعية في محافظة ميسان باستخدام الكاشف الوميضي NaI(Tl)	٨
	ا.د. يونس محمد عطية ١ ساره كريم سهيمه ٢ زينب خضير عباس ٢ حوراء نبيل رجب ٢ ١ كلية طب الاسنان-جامعة ميسان ٢ كلية التربية الاساسية -جامعة ميسان	

١٣٧	(القدرة التصميمية في هندسة الفضاءات الداخلية الحديثة) أ.م. د. محمد جارالله توفيق الجامعة التقنية الوسطى – كلية الفنون التطبيقية	٩
١٥٤	مفهوم الاصلاح السياسي في برامج الاحزاب السياسية في العراق حزب الوطني الديمقراطي انموذجا ١٩٤٦ - ١٩٥٤ ا.م. د. سؤدد كاظم مهدي مركز المستنصرية للدراسات العربية والدولية –الجامعة المستنصرية	١٠
١٧٠	شعر التوسل عند تادروس ابو العافية- دراسة تحليلية שירת הבקשות אצל תדרוס אבועאפיה- עיון אנלטי ا.م. د محمد علي حميد - جامعة ديالى _ كلية الهندسة	١١
١٩٣	دور التعليم الجامعي في تحقيق التنمية البشرية في العراق أ.م.د ماجد صدام سالم \جامعة ميسان \كلية التربية الأساسية م . د لؤي عدنان حسون \ وزارة التربية العراقية	١٢
٢١٢	الشخصية والواقع في رواية الحفيدة الأمريكية أ.م.د محمد صائب خضير م.د سري احمد صالح جامعة بغداد / كلية تربية ابن رشد كلية اصول الدين الجامعة الاهلية	١٣
٢٣٠	الانسجام الخفي في القرآن الكريم ا.م. د. عباس إسماعيل سيلان جامعة ميسان / كلية التربية الأساسية	١٤
٢٥٣	مدى توظيف تدريسي كلية التربية ابن رشد - للوسائل التعليمية أ.م.د . منال محمد ابراهيم م.د . زيان يحيى بلال جامعة بغداد / كلية التربية / ابن رشد	١٥
٢٧٤	المرونة السعرية ونظام البدائل للمنتجات الزراعية المستهلكة في العراق ا.م.د ميثم عبد الحسين حميد الوزان جامعة البصرة /كلية التربية للنبات	١٦

٢٩٢	بناء نموذج لتقويم كتاب الكيمياء في المرحلة الإعدادية من وجهة نظر مدرسي المادة ومشرفي الاختصاص أ.م.د. عايد خضير ضايح المديرية العامة لتربية بغداد / الرصافة الثالثة	١٧
٣١٣	تأثير المالتوز والكازابين في استحثاث الكالس لنبات الرز صنفى عنبر و فرات المستزرع خارج الجسم الحي (Oryza sativa L.) أ.م.د. عبد الأمير رحيم عبيد جامعة البصرة / كلية الزراعة	١٨
٣٢٥	أساليب التعزيز المستخدمة لدى التلاميذ أ.م.د. وجدان عبد الأمير ثبيت الجامعة المستنصرية / كلية التربية الأساسية	١٩
٣٤٧	المقومات الجغرافية لأهوار العراق (بين فرص الانعاش وتحديات التنمية والحلول المقترحة) أ.م.د. اياد عبد علي سلمان الشمري م.د. ماجد راضي حسين الفريشي	٢٠
٣٦٧	أبو المعالي محمود شكري الألوسي (المتوفى سنة ١٣٤٢ من الهجرة) وكتابه : الضرائر السائغة للشاعر – تعريف وعرض أ.م.د. معن يحيى محمد العبادي جامعة الموصل – كلية الآداب	٢١
٣٨٤	استخدام الأدلة والمؤشرات الطيفية لدراسة ظاهرة الجفاف في محافظة واسط أ.م.د. صفية شاكر معتوق م.محمد أطخيخ ماهود جامعة البصرة مركز دراسات البصرة والخليج العربي جامعة البصرة كلية التربية للبنات	٢٢
٤١٣	التوابع في دعاء عرفة للإمام الحسين عليه السلام دراسة نحوية دلالية أ.م.د. حيدر جاسم جابر الدنيني جامعة ميسان / كلية التربية الأساسية	٢٣
٤٤١	تاريخ الاوبئة والامراض في العراق ١٦٣٥- ١٩٥٧ أ.م.د. سليم حسين ياسين جامعة ميسان / كلية التربية الأساسية	٢٤
٤٥٤	((الالتزام بالقيم الاجتماعية وعلاقتها بازمة الهوية المجتمعية وفق رؤية نفسيه معاصرة)) م.د. حسين حسين زيدان م.م هديل علي قاسم وزارة التربية-المديرية العامة لتربية ديالى جامعة ديالى – كلية العلوم الاسلامية	٢٥

٤٧١	أهل البيت (عليهم السلام) في عتبات روايات كمال السيد التاريخية م.د. قاسم تجم عبد القريشي جامعة ميسان/ كلية التربية الأساسية	٢٦
٤٨٩	الرفاهية العقلية وعلاقتها بالسعادة لدى طلبة الجامعة م.د. ذر منير مسيهر جامعة الانبار/ كلية التربية للبنات	٢٧
٥١٥	الصعوبات التي يواجهها تدريسيو المواد التربوية وتدريسياتها في كليات التربية عند تطبيقهم الطرائق التدريسية الحديثة ا.م.د. ناصر خضير سكران جامعة بغداد / كلية التربية ابن رشد للعلوم الانسانية	٢٨
٥٣١	مشكلات صناعة البلوك في محافظة نينوى - دراسة في جغرافية الصناعة - م.د. احمد طلال الطائي شيماء ذنون يونس قسم الجغرافية - كلية التربية للعلوم الانسانية- جامعة الموصل	٢٩
٥٤٦	التحولات الدرامية بين السياق والنسق في النص المسرحي العراقي المعاصر م.د. باسم علوان حسن جامعة ميسان / كلية التربية الأساسية	٣٠
٥٦٩	القيم والمواقف الإنسانية في الشعر الإسلامي — بين القبول والرفض — أبو خراش الهذلي — إنموذجًا م.د. بشير علي حميد رئاسة ديوان الوقف السني	٣١
٥٨٧	"قياس تراكيز غاز الرادون المنبعث من عينات بعض الأعشاب الطبيعية المتوفرة في الأسواق المحلية لمحافظة ميسان باستخدام كاشف الأثر النووي CR- 39" م.د. علي مهدي عبد الحسين . ريام سعد الدين علي كلية التربية الأساسية ،جامعة ميسان	٣٢
٦٠١	هيمنة الوسائط المتعددة وتداول الفنون التشكيلية في عصر بعد ما بعد الحداثة م.د. ندى عايد يوسف الجامعة المستنصرية / كلية التربية الأساسية	٣٣
٦٢٣		٣٤

"تحديد تركيز غاز الرادون ^{222}Rn ونظائر مشعة أخرى كالراديوم ^{226}Ra في نماذج نفايات نفطية
منتخبة من حقول النفط في محافظة البصرة -جنوب العراق"

م.د. مسطر عبد الله علي
قسم البيئة. شركة نفط البصرة. وزارة النفط

تمظهرات السخرية في الرواية العراقية(رواية قياموت (نموذجاً)

٦٣٥ م.د. رعد هوير سويلم ٣٥
جامعة ميسان/ كلية التربية الأساسية

نموذج تراجيسست واثره في تنمية الاستطلاع العلمي لدى طالبات الصف الثاني متوسط في مادة
الفيزياء وتحصيلهن الدراسي

٦٥٣ م.د. سماح عبد الكريم عباس الفتلي ٣٦
جامعة القادسية

مياه الصرف الصحي واثرها على تلوث مياه الانهر الداخلية لمدينة البصرة

٦٧٤ م.د. ايمان كريم عباس ٣٧
جامعة البصرة / كلية التربية للعلوم الانسانية

إنجازات وزارة الصحة ١٩٦٨-١٩٧٩

دراسة تاريخية في ضوء الوثائق الحكومية

٦٩٥ م.د. محسن عدنان صالح الجشعمي ٣٨
كلية الدراسات العليا/ جامعة الكوفة

أثر استعمال المدخل المنظومي في تجنب الأخطاء الاملائية لدى طلاب الصف الاول المتوسط

٧١١ م.د. بهاء شيرم غضيب الحمداوي ٣٩
المديرية العامة لتربية محافظة ميسان

اثر تدريس مقرر التربية العملية /المشاهدة والتطبيق لطلبة السنة الرابعة في كلية التربية للعلوم
الصرفة بالتدريس المصغر الالكتروني في اتجاهاتهم للتدريس والسلوك التدريسي

٧٣٦ د. محمد جاسم عبد الامير ٤٠
جامعة واسط / كلية التربية للعلوم الصرفة

السياحة المستدامة ومساهمتها في التقليل من نسبة البطالة في العراق

٧٤٥ د. فاضل عبد العباس محمد ٤١
مجموعة المركز الهندسي للتجارة والمقاولات / البصرة

الأبعاد الثلاث للمصالحة الوطنية في الجزائر

السلم ، العدالة الانتقالية، والتحول الديمقراطي

٧٧١ الدكتور مراد بن حرز الله ٤٢

معهد العلوم الاقتصادية والعلوم التجارية وعلوم التسيير / المركز الجامعي تندوف - الجزائر

خصائص أداء الممثل في المسرح الاحتفالي

٧٨٨ د. زينة عبد الحسين الشمري / كلية التربية المفتوحة ٤٣

٨١١	صعوبات التدريس الالكتروني من وجهة نظر تدريسيي كلية التربية الاساسية م. مريم ياسر كاظم	٤٤
٨٣٤	ثبات العدد الكروموسومي في نباتات الفجل <i>Raphanus sativus</i> المتغاير وراثياً باستخدام الأكردين البرتقالي م. رغد نواف جرجيس الزبيدي م. تغريد نواف أحمد ا.م. شمال يونس عبد الهادي كلية التربية للعلوم الصرفة، قسم علوم الحياة، جامعة الموصل، العراق	٤٥
٨٤٨	اثر التدريس باستراتيجية التعليم بجانبى الدماغ في تنمية التفكير الناقد لدى طالبات الصف الخامس الابتدائي م. وسن قاسم علوان جامعة ميسان / كلية التربية الاساسية	٤٦
٨٩٠	قلق اختيار الشريك لدى طلبة جامعة ذي قار م. م. كنعان عدنان هاشم مديرية تربية ذي قار	٤٧
٩١٩	اثر استراتيجية تسلق الهضبة في اكتساب مفاهيم التربية الفنية لدى طالبات المرحلة المتوسطة م.م. أفراح مكي عباس الجامعة المستنصرية / كلية التربية الاساسية	٤٨
٩٥٥	الأنوثة وتمثلاتها في نصوص فلاح شاکر المسرحية رواء محسن سلطان م.م. محمد علي ابراهيم كلية الفنون الجميلة / بغداد مديرية العامة لتربية واسط	٤٩
٩٧٢	التنمية المحلية المستدامة ودورها في التحسين المستمر للخدمات الفندقية في محافظة كربلاء المقدسة (خلال الفترة الزمنية ٢٠١٠ – ٢٠١٧) م.م. حيدر ضياء سلمان كلية العلوم السياحية / الجامعة المستنصرية	٥٠
٩٨٨	التأثيرات الصحية لانبعاث المجالات الكهرومغناطيسية من أبراج الهاتف النقال على المناطق السكانية في محافظة ميسان م.م. سوسن كباشي ابراهيم م.م. كلية التمريض / جامعة ميسان ا.م. عباس جلوب مريسل كلية الصيدلة / جامعة ميسان	٥١
١٠٠٦	اسباب انخفاض تحصيل طلبة المرحلة المتوسطة بالمدارس الاهلية في محافظة ميسان م.م/ ستار خلف عريبي جامعة ميسان/ كلية التربية الاساسية	٥٢

١٠٢٥	رواية فرانكشتاين في بغداد دراسة سيميائية م.م علاء كاظم ربيع الموسوي جامعة ميسان كلية التربية الاساسية م.م حيدر عبد الهادي شباط مديرية تربية الكرخ /بغداد م.م عادل كشكول حسن الطائي	٥٣	
١٠٤٧	Current therapeutic protocols for COVID-19 and promising nanotechnology solution Salim Albukhaty ^{1*} , Hassan Al-Karagoly ² , Sharafaldin Al-Musawi ³ , Haydar Abood ¹ ¹ Department of Basic Sciences, College of Nursing, University of Misan, Maysan, Iraq. ² Department of Internal and Preventive Medicine, Veterinary Medicine College, University of Al-Qadisiyah, Diwaniyah, Iraq.	٥٤	
١٠٦٨	المعالجة الدرامية للشخصية الدينية في النص المسرحي العراقي صالح علوان عنبور جامعة بغداد/ كلية الفنون الجميلة	٥٥	
BRAINSTORMING STRATEGY FOR TEACHING ISLAMIC EDUCATIO			
١٠٨٧	Asst. Prof. Dr. Estabraq R. Ibrahim Al-Mustansiriyah University College of Basic Education	Asst. Prof. Dr.Muhammad M. T. Said International Islamic University Malaysia\College of Education	٥٦
١١٠٠	(اوضاع المسيحيين في بلاد الشام اثناء الحكم المصري ١٨٣١ - ١٨٤٠ وموقفهم منه) م.م فاطمة عبد السادة شنشول م.م لؤي جمعه فاضل جامعة ميسان / كلية التربية الاساسية	٥٧	
١١١٢	Land Cover Mapping using Maximum Likelihood Classification Approach and Sentinel 2 Data in Babil governorate Ali Ibrahim Zughair apparent Iraqi Ministry of Education	٥٨	
١١٢٤	Title: COVID-19 in a Histopathological and immunological view Ali,K.Alsudani ¹ and Shilan Jabbar ² and Iman TajerAbdullah ¹ Department of Biology, College of Science, Missan University, Iraq. ² Department of Biology, College of Science, University of Kirkuk, Iraq.	٥٩	

١١٣١	<p align="center">The Influence of the University Lecturer on the Students – a Prerequisite for the Assessment of his/her Teaching by the Students’ Audience</p>	٦٠
	<p align="center">Assoc. Prof. Julia Doncheva, PhD Department of Pedagogy, Psychology and History ‘Angel Kanchev’ University of Ruse Republic of Bulgaria</p>	
١١٤٥	<p align="center">The Effect of Brain-Based Strategies on Developing Iraqi EFL Preparatory Pupils' E-Learning</p>	٦١
	<p align="center">Prof. Dr. Madeha Saifaddin Saleh Sahar Azzam Neamah Collage of Education for Women, Tikrit University</p>	
١١٦٦	<p align="center">Investigating EFL Iraqi Student's Attitude toward Critical Period and Its Factors for Acquisition of Second Language</p>	٦٢
	<p align="center">Prof. Fatima Rahim Abdulhussein, PhD in ELT Asst. inst. Majid Bani Mathi, MA in ELT Department of English, College of Basic Education, University of Misan, Iraq</p>	
١١٨٠	<p align="center">Investigating EFL College Instructors ' Attitudes toward Using Autonomy and its impact on writing skill in Misan University</p> <p align="center">Prop Sadoon Salah Muter /University of Misan ,Iraq Asst. Prof. Dr. Ala'a Ismael Challob/ Univerisity Of Anbar/ College of Education for Humanities Dept. of English</p>	٦٣
١١٩٥	<p align="center">Grooming students for Industry 4.0 employability skills</p> <p align="center">Krishnan Umachandran, NELCAST Ltd., 159, TTK Road, Alwarpet, Chennai - 600018, India, Mohamed Mohamed Tolba Said, Kulliyyah of Education, Gombak Campus, International Islamic University Malaysia (IIUM), 53100 Jalan Gombak, Selangor, Malaysia, drmohamed@iium.edu.my</p>	٦٤

Investigating EFL Iraqi Student's Attitude toward Critical Period and Its Factors for Acquisition of Second Language

Prof. Fatima Rahim Abdulhussein, PhD in ELT

Asst. inst. Majid Bani Mathi, MA in ELT

Department of English, College of Basic Education, University of Misan, Iraq

Abstract

This study deals with the critical period of Second language Acquisition and the factors that may affect it. As we know there is a critical period for first language acquisition in which people acquire their first language. And this period is affected by some factors. So, it is assumed that there is a critical period for the second language acquisition in which people acquire the second language easily. This study discusses the critical period for the second language acquisition and show the factors that may affect it. It also shows the relationship between second language learning and the critical period. The participants in this study are 35 EFL students from English Department, College of Education. The second part of this research deals with the data collecting. The data was collected by a questionnaire sent to the 35EFL students. The study ends up with the result and the conclusions.

key words: Critical period, Acquisition of Second language

1.The Problem and its Significance

People can acquire a second language under many different circumstances. You may have learned a second language when you began middle school, or high school, or college. Moving to a new country often means acquiring a new language. Other people live in communities or homes

in which more than one language is spoken and may acquire two (or more) languages simultaneously. The term second language acquisition (henceforth, SLA), or L2 acquisition, generally refers to the acquisition of a second language by someone (adult or child) who has already acquired a first language. This is also referred to as sequential bilingualism. Bilingual language acquisition refers to the (more or less) simultaneous acquisition of two languages beginning in infancy (or before the age of three years), also referred to as simultaneous bilingualism (Fromkin et al, 2014 :357).

SLA refers to any language learned in addition to a person 's first language although the concept is named as second language while it could be third, fourth or subsequent language. SLA refers to what learners do; it does not refer to practices in language teacher, although teaching can affect acquisition. The term acquisition was originally used to emphasize the non-conscious nature of the learning process, but in recent years learning and acquisition have become largely synonymous. SLA can incorporate heritage language learning, but it does not usually incorporate bilingualism. Most SLA researchers see bilingualism as being the end result of learning a language, not the process itself, and see the term as referring to native-like fluency. Writers in fields such as education and psychology, however, often use bilingualism loosely to refer to all forms of multilingualism. SLA is also not to be contrasted with the acquisition of a foreign language rather , the learning of second languages and the learning of foreign languages involve the same fundamental processes (Ellis , 1997 : 3).

1.2. Hypotheses

In an attempt to achieve the main aim of the current research, the following hypotheses have been postulated.

1. There is no statistically significant difference between the mean scores of the development of a critical period for acquiring second language and this critical period is affected by some factors.
2. There is no statistically significant difference between the mean scores of critical period for second language acquisition and difference of people age that can acquire second language.

1.3. Aims of the Study

This study aims at Investigating EFL Iraqi Student's Attitude toward Critical period and Its Factors for Acquisition of Second Language.

1.3. The Limit of the study

The study is limited to:

1. The Critical period of the second language Acquisition and the factors that affect it.
2. Fourth year students of English Department, College of Education in academic study 2018-2019

1.4. The Significance of the Study

This study is important to show if there is a critical period for acquiring second language and it also deals with the factors that may affect it. So, investigating the factors that may affect it helps us to improve the acquisition of the second language.

2.Literature Review

2.1. The Critical period of Second Language

The idea that there may be an optimal, maybe even critical, age period for the acquisition of language entered SLA research through the work in neurolinguistics of **Penfield and Roberts (1959:787)** and **Lenneberg (1967)**. Their ideas quickly became influential in a time when the new field called SLA was emerging. These authors contributed neurolinguistics data supporting a natural predisposition in the child's brain for learning the first language, together with anecdotal observations that children were also adept foreign language learners, when compared to adults. The possible causes tentatively identified at the time were the loss of plasticity undergone by human brains by year nine of life (**Penfield and Roberts, 1959: 92**) or perhaps the completion by the onset of puberty of the process of lateralization, the specialization in all right-handed individuals of the left brain hemisphere for language functions (**Lenneberg, 1967 ; Ortega , 2009 : 12-13**).

The Acquisition-Learning Hypothesis involves that there are two independent systems of second language performance; acquisition is the result of a subconscious process similar to children's mother language acquisition and requires life-like second language interaction, which concentrates on communication rather than accuracy. On the other hand, learning occurs through formal instruction and includes a conscious process, which results in knowledge of the target language. Learned knowledge permits learners to read and listen more so that the acquisition is effectual. The Natural Order Hypothesis; suggests that just as first language learners, second language learners seem to acquire the characteristics of the target language in an obvious

order. Contrary to intuition, the rules which are easier to state and to learn are not necessarily the first to acquire. It is observed that the natural order is independent of the order in which rules have been learned in class.

2.2. Factors That affect the Critical Period of Second Language Acquisition

Harley (2014: 77) states that there are some factors that could affect the critical period of SLA:

1. Age

Age is a significant factor in L2 acquisition. The younger a person is when exposed to a second language, the more likely she is to achieve native-like competence. The people who arrived as children (between the age of three and eight) did as well on the test as American native speakers. Those who arrived between the ages of eight and fifteen did not perform like native speakers. Moreover, every year seemed to make a difference for this group. The person who arrived at age nine did better than the one who arrived at age ten; those who arrived at age eleven did better than those who arrived at age twelve, and so on. The group that arrived between the ages of seventeen and thirty-one had the lowest scores. Does this mean that there is a critical period for L2 acquisition, an age beyond which it is impossible to acquire the grammar of a new language? Most researchers would hesitate to make such a strong claim (Fromkin, 2014 :366). The study also shows a positive relationship between brain density and second language proficiency. The researchers conclude that the structure of the human brain is altered by the experience of acquiring a second language.

2. Gender

Psycholinguistic studies looking at frequency effects suggest that males and females process language differently, with females using (and having an advantage in) some types of memory and males using others. Gender can also influence classroom dynamics and potentially affect the second language learning process. For example, research on interactions between non-native speakers shows that both males and females work harder to achieve mutual comprehension in mixed-gender pairings than in matched-gender pairings; •males indicate non understanding more often than females; males, when interacting with females, tend to talk more and dominate the conversation .Since gender is expressed differently across cultural groups, identifying gender effects in second language learning is a complex task. However, because interaction is a crucial aspect of second language learning, evidence of unequal distribution of talk may have ramifications for language development (Fasold & Linton, 2014 :457).

3. Working Memory

Working memory is another important way in which learners differ is in their working memory capacities – that is, in their ability to store and process information at the same time. Research suggests that working memory plays a role in first language acquisition, language processing (e.g. disambiguating sentences), and language loss (e.g. in Alzheimer's patients). In light of these findings, researchers have begun to investigate the relationship between working memory and second language acquisition. For example, researchers have found that learners' working memory capacities affect their ability to learn L2 vocabulary and grammatical rules, as well as their L2 reading ability and listening proficiency. Studies such as these have provided evidence that

working memory may help predict differences in the rate of L2 learning (Fernandez, et al. ,2018).

4. Motivation

Motivation is another characteristic that varies considerably across L2learners. The commonsense view is that motivated language learners, who are willing to devote more time and energy to achieving fluency in the target language, are more successful. Some researchers have even claimed that motivation is the single most important individual difference impacting on SLA. Motivation is not monolithic, however; it is a complex, multidimensional construct. Studies making use of Robert Gardner’s socio-educational model of motivation have focused not only on integrative aspects of motivation (involving the learner’s attitudes towards the target language group and the desire to integrate into the target language community), but also on instrumental orientations, which refer to more practical reasons for language learning, such as gaining some social or economic reward through L2 achievement. Distinctions have also been made between extrinsic and intrinsic bases of motivation. Although SLA researchers are still debating whether motivation causes language learning (e.g. by putting learners in contact with more input) or whether success in language learning gives rise to motivation, some recent studies do suggest that motivation helps to predict the level of proficiency that an L2 learner ultimately attains. Studies also show that motivation can change during the learning process, varying from day to day and even from task to task.

3.Methodology

3.1. The participants

The participants in this study are group of Iraqi students. They are the students of fourth stage in English Department, Misan University who are learning English as a second language since their first language is Arabic. They are both males and females. They are divided as the following; While students age according to their answers are divided into four groups as the following (21/22/23,?): ما الفائدة من تقسيم الطلاب الى مجاميع؟ المذكور اربع مجاميع لكن الحقيقي ثلاثة! (21/22/23,?)

3.2. Data Collecting

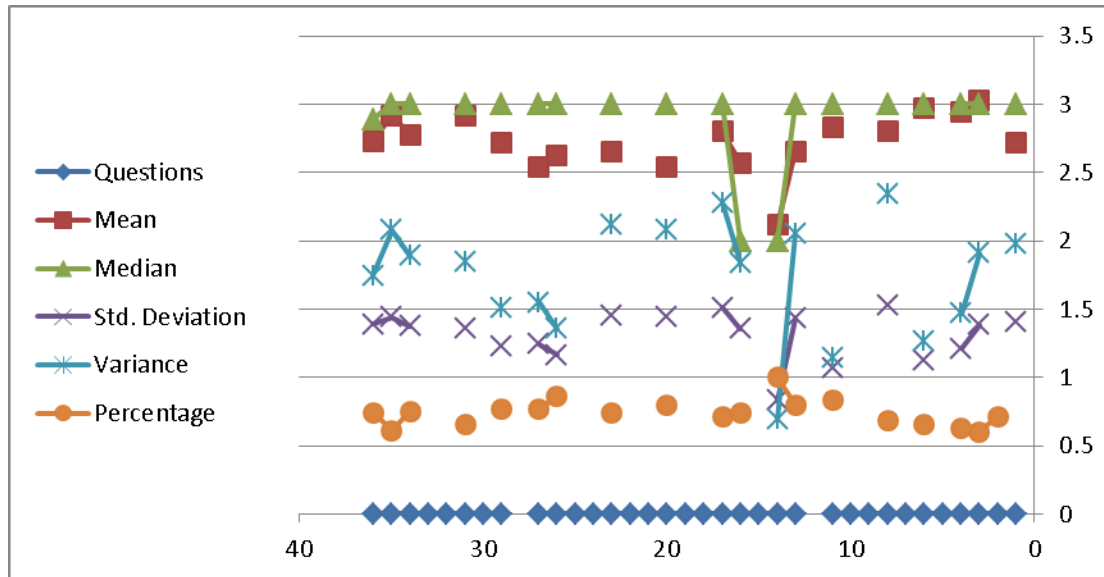
The data is collected by a questionnaire. The questionnaire aimed to show if there any critical period and also designed to measure the factors that effect on the critical period as the following according to the sex and age. The questionnaire that sent to 35 students of English Department , Misan University .The questionnaire depends on five main criteria that may have an effect on the critical period of second language .These criteria are the age , personality , affective factors , motivation and the context of learning second language (social situation , formal situation and linguistics environment).So each one of the eighteenth questions in the questionnaire deals one of the criteria . See table (1).

Table (1) Questionnaire of the Critical Period and the Factors that affect the Critical Period

Questions	Mean	Median	Std. Deviation	Variance	Percentage
-----------	------	--------	----------------	----------	------------

1-I find learning English easy at the age of a-Primary b-secondary c-college a-17 b- 9 c-6	2.7143	3	1.405	1.975	71.4%
2- you are motivated to learn English	3.0286	3	1.382	1.911	60%
3-Who motivates you more? A- Family B- friends c- Teachers a-6 b-18 c-10	2.9429	3	1.211	1.467	62.9%
4-you Often practice English in your surroundings	2.9714	3	1.124	1.264	65.7%
5-You find learning English easy as a-child b-Teenager c-younger a-16 b-9 c- 10	2.8000	3	1.530	2.341	68.6%
6-I would like to learn English as individual	2.8286	3	1.070	1.146	82.9%
7-I would like to learn English as group	2.6571	3	1.433	2.055	80.0%
8-you like learning English at the age of years old a-10 b- 13 c-16	2.1143	2	0.832	.692	100%
9-you use some kinds of media to help you learning	2.5714	2	1.356	1.840	74.3%
10-you have difficulties in learning a-Grammar b- Vocabulary c- Pronunciation	2.8000	3	1.510	2.282	71.4%

a- 11 b-8 c-16					
11-what do you need to improve more? a-Listening b-Reading c-Speaking a-14 b-7 c-14	2.5429	3	1.441	2.079	80%
12-which skill do you find more difficult? a-Listening b-Reading c- speaking a-15 b-5 c-15	2.6571	3	1.454	2.114	74.3%
13- your local accent effects on your learning	2.6286	3	1.165	1.358	85.7%
14- working with other students give you confident to learn	2.5429	3	1.244	1.550	77.1%
15-At which age do you acquire vocabulary more easily a -10 b-13 c-16	2.7143	3	1.226	1.504	77.1%
16- you start to communicate in English at a-primary b-secondary c-college a-10 b- 12 c-13	2.9143	3	1.358	1.845	65.7%
17-You like to speak English	2.7778	3	1.375	1.892	75%
18-Sharing information about different things helps you to learn English	2.9167	3	1.441	2.079	61.1%
Total	2.729	2.888	1.390	1.744	74.06%



Graphic (1): The Critical Period and the Factors that affect the Critical Period

4.1.

Results

The results reveal that the overall mean score for students is **2.729**, Median is **2.888**, Standard Deviation is **1.390**, Variance is **1.744** and the **Percentage** is **74.06%**. The descriptive statistics shows that development of a critical period for acquiring second language and this critical period is affected by some factors.



هذا الرسم لا يحتوي على عناوين تبين ماهيته؟

4.2. Conclusion

On the basis of the analysis of data given above, the following conclusions can be drawn:

1. Items (8,13) which refer to (you like learning English at the age of ...10,13,16..... years old) and (your local accent effects on your learning) the high weighted mean is 100% and 85%.
2. Items (2) which refer to (you are motivated to learn English) the low weighted mean is 100% and 60%.

Language acquisition is a complex and somewhat abstract subject. Most people cannot remember a time when they did not know a language, so therefore it is difficult to study the steps in the language learning process. One important aspect of the language acquisition process that has been frequently studied is the age at which a person best acquires either his first or second language. Generally, it is believed that the younger a person is when exposed to a language, the more quickly the person will acquire it.

Many psychologists do believe that there is a limited span of time in which a person is able to acquire language (Bernstein, Stewart, and Wickens, 1997). This span of time is referred to as the critical period for language learning. The critical period spans from early childhood to puberty. It is

believed that after the span of the critical period, language acquisition is slower and more incomplete. The concept of the critical period has led to the formation of the critical period hypothesis, which states that there is a critical period in which language is best acquired.

The critical period hypothesis can be tested on both first and second language acquisitions. There have been many studies done on this hypothesis and not all the results have been in favor of the existence of a critical period. These studies have shown that second language acquisition is the same regardless of the age of a person. However, many other studies have supported the critical period hypothesis and the general assumption that there is an optimum period to acquire a second language. Age is a significant factor in L2 acquisition, but there are also other factors that have an important role in the critical period according to this study such as gender, personality, motivation, the linguistics environment, and the role of the first language.

References

Ellis, Rod (1997). **Principle of Instructed Language Learning**. Oxford: UK.

Fasold, W. R. & Linton, J. C. (2014) **An Introduction to Language and Linguistics**. Cambridge University Press: USA.

Fernandez, Eva & Cairns, Helen (2018) **The Hand book of Psycholinguistics**. Hoboken: John Wiley and Sons.

Framkin, V., Rodman, R. and Hyams, N. (2014) **An Introduction to Language**. Boston: Wadsworth.

Harley, Trevor (2014). **The Psychology of Language from Data to Theory.**

Psychology Press: London.

Lenneberg, E.H. (1967). **Biological foundations of language.** New York, Ny:

Wiley.

Ortega, Lourdes (2009). **Understanding Second Language Acquisition.**

Routledge: New York.

Penfield, W. & Roberts., L. (1959). "*Conditional the uncommitted cortex for language learning*". Brain,88,787-798.